



RAPPORT **RSE 2024**





Mots d'Hervé Zipper, Directeur Général du groupe COVERGUARD

“

Chez COVERGUARD, nous avons toujours placé la durabilité au cœur de nos engagements.

*En 2024, nous avons franchi une nouvelle étape en devenant le **premier acteur du secteur des EPI à être labelisé Engagé RSE** au niveau Confirmé en octobre 2024, ce qui consolide notre positionnement en tant que pionnier et représente une reconnaissance de nos efforts en matière de responsabilité sociétale.*

*En tant que fabricant d'EPI, nous avons la responsabilité d'innover pour allier performance et durabilité. Nous avons ainsi renforcé notre **démarche d'écoconception** et poursuivi des actions concrètes pour réduire notre empreinte environnementale tout au long du cycle de vie de nos produits.*

*Ce rapport RSE 2024 met en lumière les initiatives que nous avons mises en place, ainsi que les avancées réalisées grâce à une **collaboration étroite avec nos parties prenantes**.*

*Pour cette année, nous nous appuyons sur la **CSRD** : même si nous n'y sommes plus soumis à la suite de la loi Omnibus, nous croyons en l'esprit de cette directive européenne qui vise à donner un cadre commun aux rapports de durabilité, pour en faciliter la lecture. L'annexe 1 compile le contenu dans un tableau récapitulatif.*

”

SOMMAIRE



QUESTIONS À L'ÉQUIPE RSE P.16



• Temps forts
de notre démarche RSE

• Économie circulaire P.19

• Environnement P.27

• Éthique & achats
responsables P.34

• Humain P.42

• Partenariats durables P.51

NOS INDICATEURS RSE FILIALES P.57

NOS OBJECTIFS 2025 P.60



Notre secteur d'activité : les E.P.I.

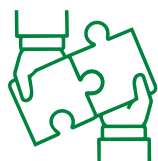
LES EPI : QU'EST-CE QUE C'EST ?

Les EPI protègent les personnes au travail de la plupart des risques pouvant affecter leur santé ou leur intégrité physique. Les EPI sont des équipements normés (CE) et adaptés à chaque secteur d'activité (bâtiment, industries, services). Tous les produits commercialisés par COVERGUARD répondent aux risques des clients industriels, du BTP et des services.

QUI SOMMES-NOUS ?

COVERGUARD est un acteur majeur européen dans le domaine des équipements de protection individuelle (EPI). Nous concevons, fabriquons et distribuons une gamme complète d'EPI couvrant l'ensemble des besoins, de la tête aux pieds. Nos produits sont conçus pour garantir confort, performance et fiabilité, répondant aux exigences des environnements de travail les plus exigeants. Notre mission : **permettre à chacun de révéler pleinement son potentiel en toute sécurité**. Nous agissons dans le secteur B2B. Nos clients sont des distributeurs professionnels (fournitures industrielles, spécialistes EPI, négoce bâtiment spécialisés ou non) ou grand public (grande surface de bricolage).

LES CHIFFRES CLÉ DE 2024



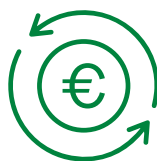
165

collaborateurs



65

millions d'unités
d'EPI vendus



130

millions d'euros
de chiffre d'affaires*

NOUS PROPOSONS LES CATÉGORIES DE PRODUITS SUIVANTES :



PROTECTION
DES MAINS



PROTECTION
DES PIEDS



PROTECTION
DE LA TÊTE

LUNETTES
DE PROTECTION

PROTECTION
AUDITIVE

PROTECTION
RESPIRATOIRE

PROTECTION
DU CRÂNE



VÊTEMENTS
SEASONS



VÊTEMENTS
HAUTE-VISIBILITÉ



VÊTEMENTS
DE TRAVAIL



VÊTEMENTS
MULTIRISQUES



PROTECTION
ANTICHUTE

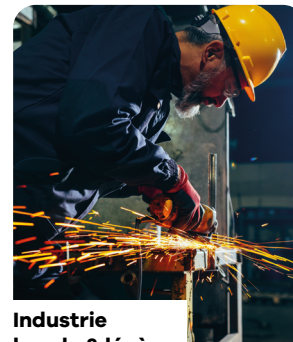
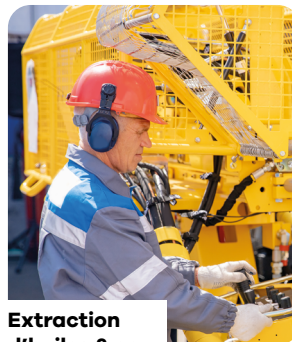
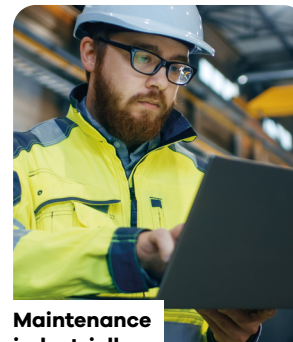
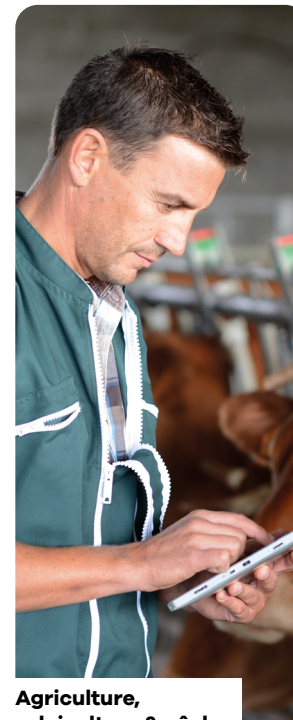
*cette baisse s'explique par la cession de notre filiale chinoise INXS en 2024

Protéger dans tous les secteurs

Apporter une solution face à tous les risques

Notre gamme d'EPI permet de couvrir tous les risques que rencontrent nos utilisateurs dans des environnements de travail et des secteurs très variés.

Nous pensons nos produits pour que chacun puisse travailler en sécurité et, surtout, révéler pleinement son potentiel. Parce que chaque compétence compte nous concevons notre gamme en tenant compte des spécificités de chaque secteur et des exigences terrain. C'est cette conviction qui guide la conception et la gestion de nos équipements, pour une protection au service de la performance.

**BTP****Industrie
agro-alimentaire****Énergies****Transport
& logistique****Services****Bricolage****Industrie
lourde & légère****Exploitation
minière****Collectivité****Extraction
d'huiles & gaz****Maintenance
industrielle****Agriculture,
sylviculture & pêche**

Nos valeurs

Ces trois valeurs font de COVERGUARD un vrai partenaire de confiance pour ses clients



SE DÉPASSER EN PERMANENCE

Nous tâchons de décrocher chaque jour de nouvelles victoires, dans un esprit de conquête et de dépassement de soi. Nous croyons en la remise en question pour **continuer de progresser** et apporter à nos clients la meilleure qualité de produits et services.



AGIR DE MANIÈRE RESPONSABLE

Nos actions portent notre engagement en matière d'**éthique, de responsabilité sociale et de respect de l'environnement**. Nous avons à cœur d'assurer que nos produits et la façon dont ils sont fabriqués impactent le moins possible l'ensemble de notre écosystème. Nous visons le progrès, habités par le respect de chacun.



CRÉER DES LIENS DE PROXIMITÉ

Nous croyons à la force du lien. Il est gage de simplicité et d'efficacité. Nous **sommes à l'écoute** de nos clients, des utilisateurs et de nos collaborateurs pour accélérer la performance de chacun.

#everyskillmatters



Notre vision

Nos missions et notre organisation pour atteindre nos engagements clients en lien avec nos valeurs fortes



Concevoir

des produits de qualité adaptés aux besoins de nos clients au meilleur prix.



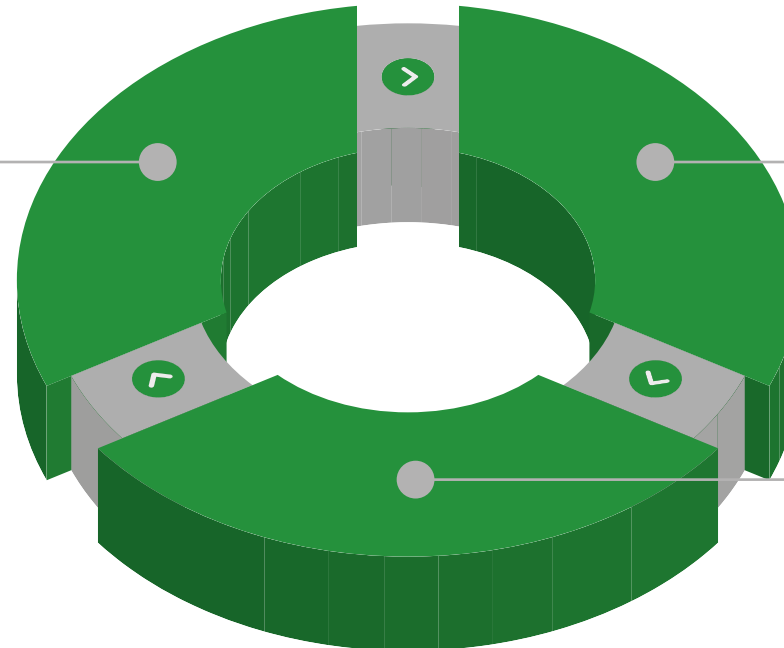
Fabriquer & Acheminer

grâce à un sourcing et des opérations robustes



Accompagner

nos clients distributeurs pour optimiser leurs ventes



DÉPASSEMENT

Performance, Qualité, Prix

- Des produits conçus et testés **en condition réelle d'utilisation** avec notre communauté **Coverlab**
- Des produits performants au-delà de la norme grâce à notre label interne **Coverperf**
- Une veille permanente sur les **technologies innovantes**
- Le renforcement de notre gamme de **produits éco-conçus** avec des matières recyclées



RESPONSABILITÉ

Disponibilité, Délai

- **Une sécurisation des opérations amont** : sélection des meilleurs partenaires, optimisation des prix, gestion des normes et certifications, suivi de la qualité et du respect de notre charte éthique
- **Une maîtrise des opérations logistiques** aval pour assurer la disponibilité de nos produits et le respect des délais de livraison



PROXIMITÉ

Relation de confiance

Un soutien marketing et commercial pour aider nos clients à vendre

- Des outils marketing facilitant les ventes (fiches techniques, e-learning, etc...)
- Une équipe commerciale dédiée
- Un processus SAV robuste

Notre chaîne de valeur

Mobilisée pour accompagner nos clients sur l'ensemble de nos activités



Concevoir des produits de qualité adaptés aux besoins de nos clients au meilleur prix



Fabriquer & Acheminer grâce à un sourcing et des opérations robustes



Accompagner nos clients distributeurs pour optimiser leurs ventes



Équipe Category Manager composée de chefs de produits spécialisés sur une catégorie de produit et un support technique.



Equipe Commerciale, composée de Key Account Managers et des commerciaux en charge du suivi et de l'accompagnement de nos clients dans le monde entier



Equipe Qualité et SAV en charge de la certification et du suivi qualité de l'ensemble de nos produits



Equipe Sourcing en charge de sélectionner les meilleurs fournisseurs et d'optimiser les conditions d'achats



Equipe ADV pour accompagner nos clients dans la prise de commande et la facturation



Equipe Logistique en charge de la sécurisation des approvisionnements et l'optimisation logistique



Equipe Marketing & Communication



Equipe RSE



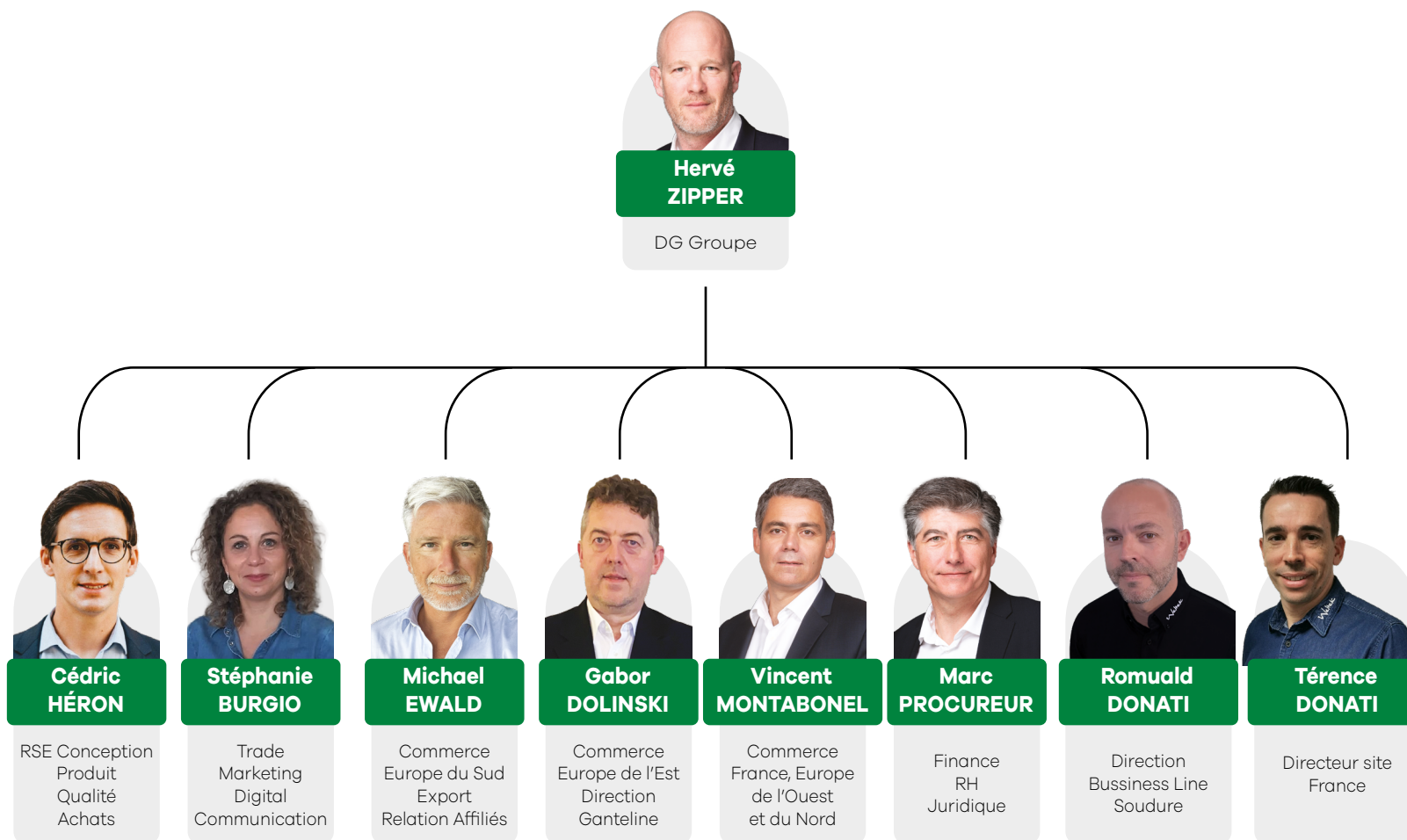
Equipe Transformation



Equipe Finance, RH & IT

Comité de direction (au 01/06/2025)

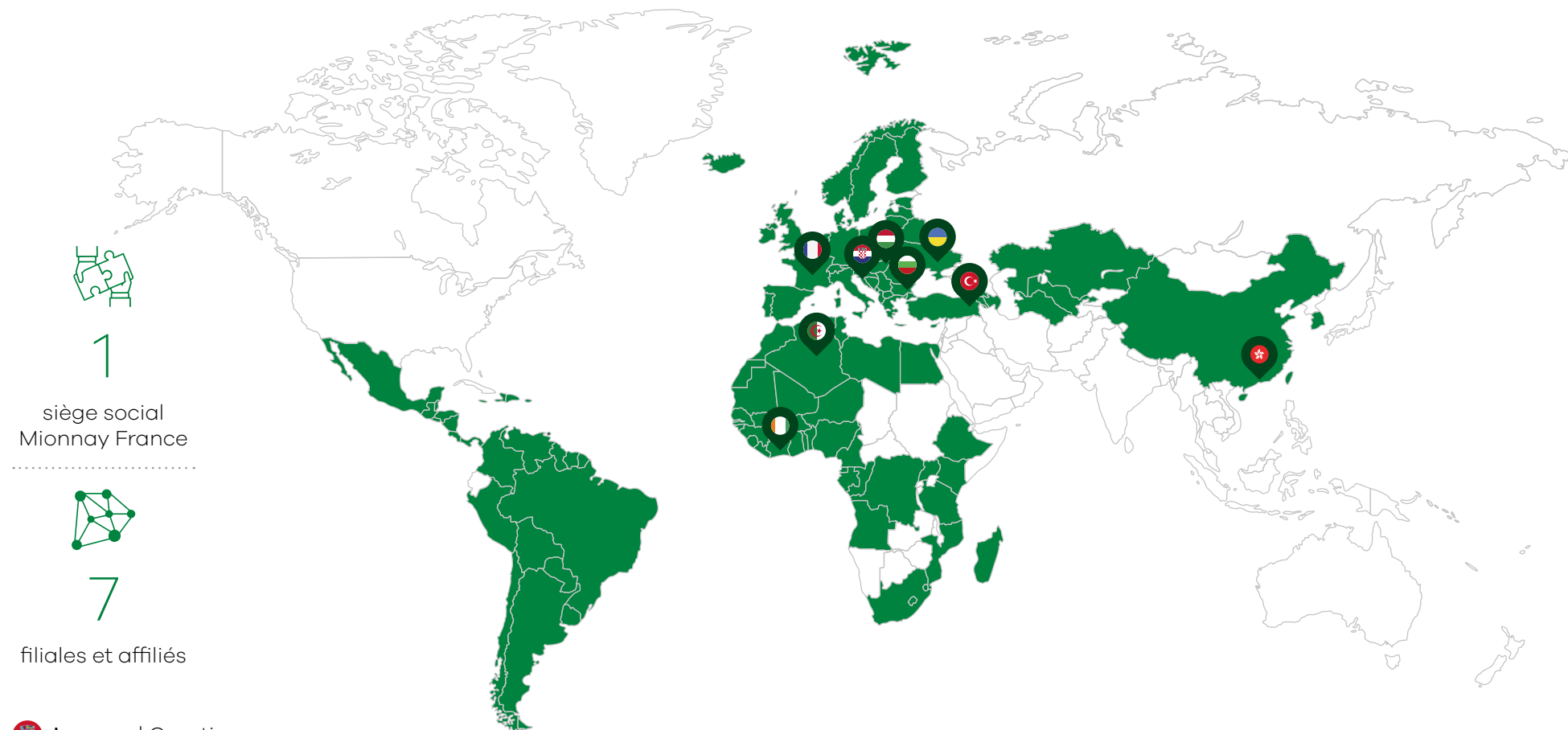
Notre équipe de direction détermine et pilote notre stratégie qui est ensuite déployée avec nos équipes



“ Nous avons intégré la RSE au pôle Category Management, comme c'est à ce niveau que se définissent les orientations en matière de produits et de sourcing - ce qui en fait un levier majeur d'impact. Cette intégration permet également de renforcer le pilotage stratégique de nos engagements : des points d'étape réguliers sont présentés en CODIR afin d'assurer le suivi des avancées et d'aligner les décisions avec nos objectifs RSE. ”

Cédric HÉRON - Directeur Catégory Management & CSR

Une présence internationale



1

siège social
Mionnay France



7

filiales et affiliés

-  **Lacuna** | Croatie
-  **Ganteline** | Hongrie
-  **Prevanta** | Bulgarie
-  **Bel** | Ukraine
-  **Europrotection Istanbul** | Turquie
-  **Europrotection** | Algérie
-  **Europrotection** | Côte d'ivoire

2

plateformes
logistiques



13 000 m²
en France



5 000 m²
en Hongrie



1

site d'assemblage
soudure à Beynost
France



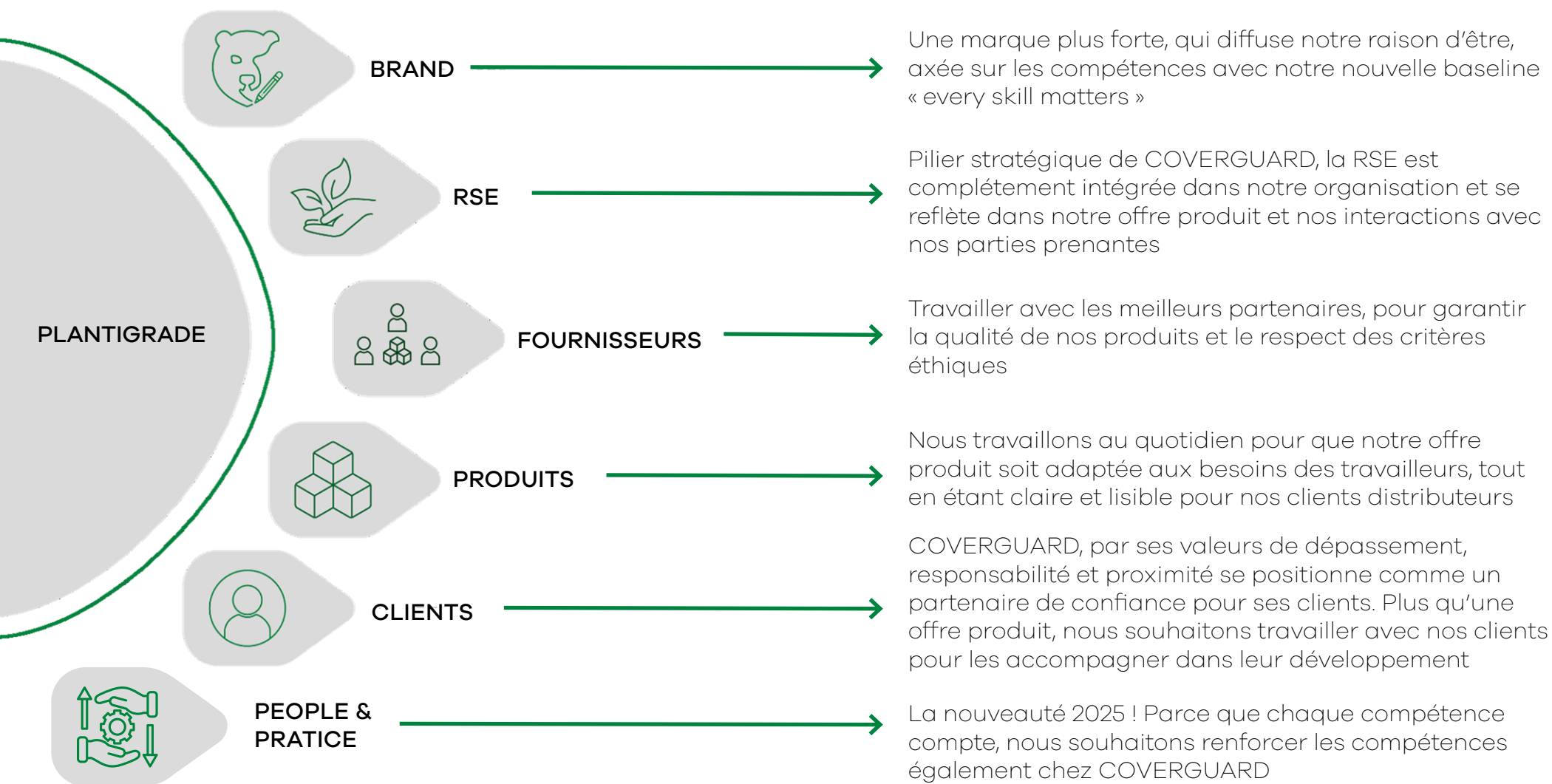
1

bureau d'achat
à Hong-Kong

Plantigrade

Lancé en 2024, notre plan de transformation est structuré autour de 6 axes clés pour permettre à COVERGUARD d'atteindre ses objectifs de développement et d'amélioration continue.

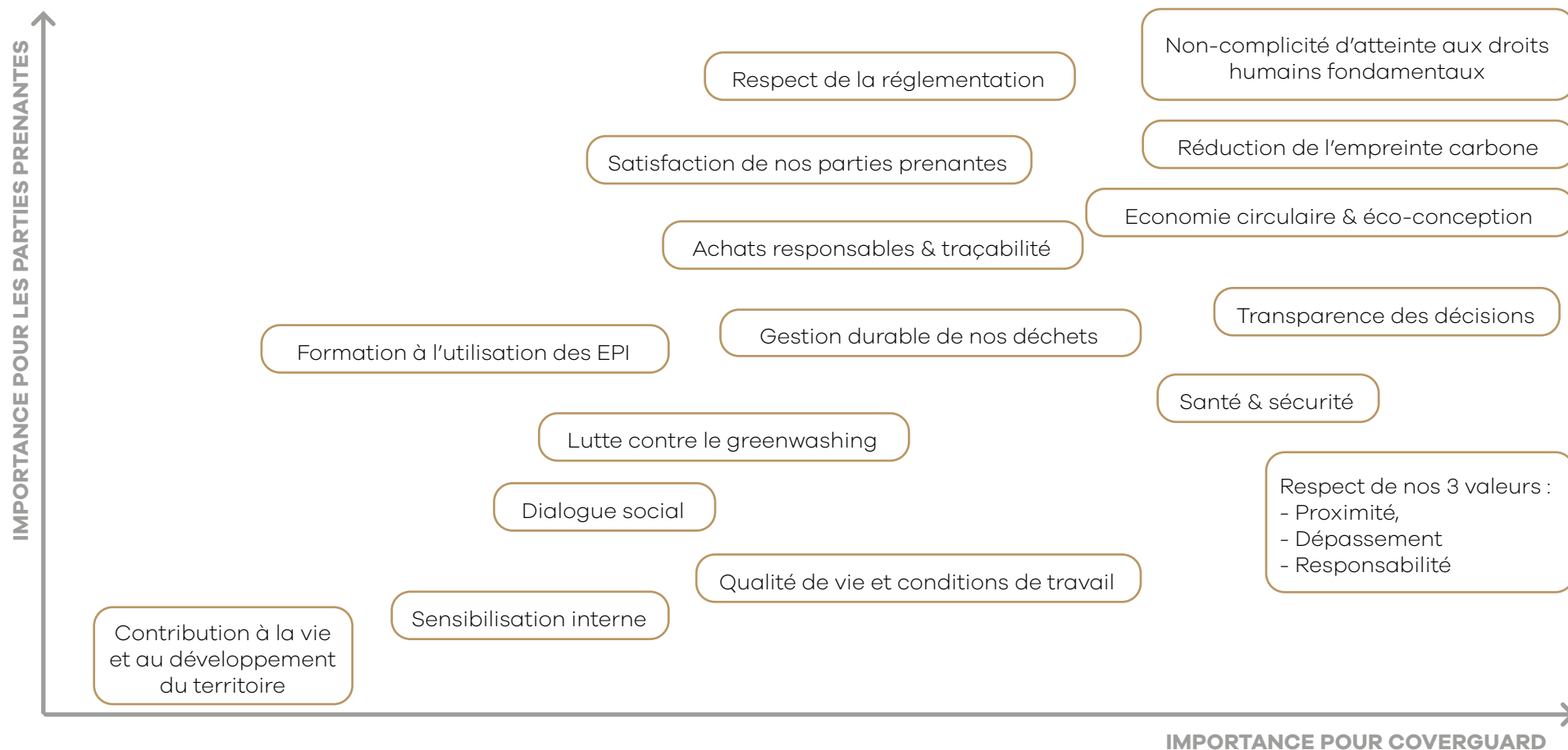
Pilier à part entière, la RSE s'articule autour de 4 projets : Produits Recyclés, LESS (Packaging), Traçabilité, Engagé RSE



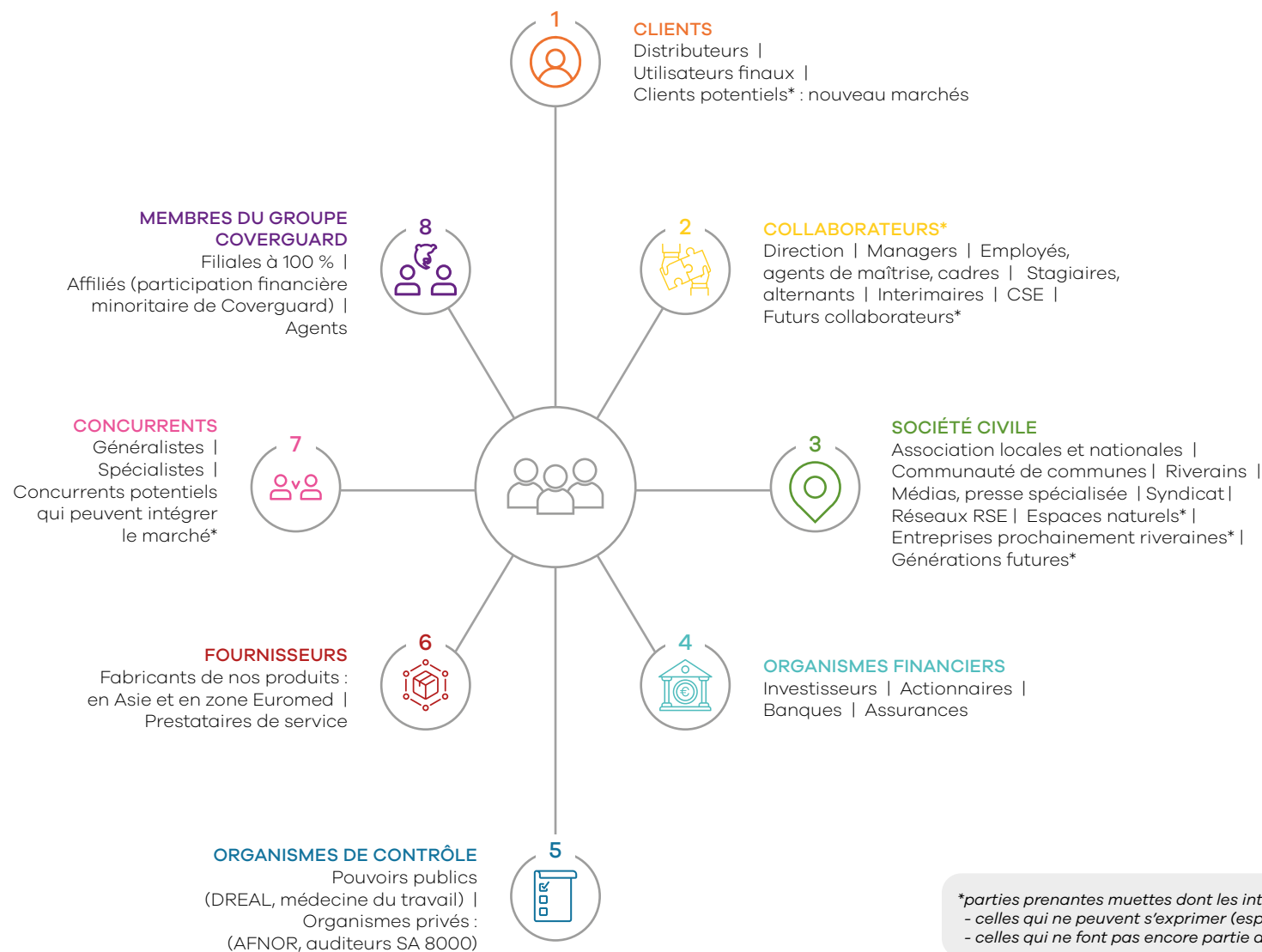
Analyse de matérialité & enjeux stratégiques

Accompagnés par l'AFNOR, nous avons réalisé en 2020 une analyse de matérialité simple pour déterminer les enjeux prioritaires sur lesquels axer nos actions.

En 2025, nous allons réaliser une analyse de double matérialité de façon volontaire, même si nous ne sommes plus soumis à la CSRD.



Cartographie de nos parties prenantes



Identifier nos parties prenantes pour mieux comprendre leurs besoins et attentes envers COVERGUARD :

Développer une offre à valeur ajoutée

1 4 6 7

Mettre en œuvre une politique d'achats responsables

1 3 4 5 6 7 8

Réduire notre empreinte environnementale

1 2 3 4 5 6 8

Engager nos collaborateurs et les sensibiliser à la démarche

2 3 5 8

Respecter la réglementation

1 2 3 4 5 6 7 8

**parties prenantes muettes dont les intérêts doivent également être pris en compte :
- celles qui ne peuvent s'exprimer (espaces naturels, génération futures...)
- celles qui ne font pas encore partie de notre périmètre mais qui pourraient le devenir*

Labélisation RSE

Nous avons obtenu notre labélisation Engagé RSE en octobre 2024, au niveau Confirmé.

Développé par l'AFNOR et bénéficiant d'une réputation internationale, le label Engagé RSE se base sur un référentiel constitué de 8 chapitres dans lesquels sont répartis 55 critères d'évaluation, issus de la norme ISO 26000 – qui est la référence mondiale en termes de développement durable au sein des entreprises.

Engagé RSE repose sur une **évaluation sur site** en plus d'une revue documentaire.

Le label Engagé RSE donne automatiquement accès au label **Responsibility Europe** : un réseau européen d'entreprises engagées dans une démarche de développement durable, lancé par l'AFNOR, l'INDR et Ecoentreprise.

En 2024

3 jours d'évaluation sur site
Environ 20 entretiens

Parties prenantes interrogées

INTERNES

Direction
Responsables de service
Collaborateurs
Représentant du personnel

EXTERNES

Clients
Fournisseur
Investisseur
Filiale
Association partenaire

UN RÉSULTAT



Focus sur 3 partenariats externes

**NOUS SOUTENONS
LE PACTE MONDIAL**



Le Pacte Mondial dont nous sommes signataires depuis 2021 repose sur dix principes issus des textes fondamentaux des Nations Unies en matière de droits de l'homme, du travail, de l'environnement et de la lutte contre la corruption. Cet engagement volontaire permet de nous aligner avec l'Agenda 2030 et les Objectifs de développement durable de l'ONU.

OBJECTIFS DE DÉVELOPPEMENT DURABLE



L'association **ORÉE** anime depuis 30 ans un réseau d'acteurs engagés pour échanger et permettre les retours d'expérience et partage de bonnes pratiques concernant 3 thématiques autour du développement durable : biodiversité, économie circulaire et reporting RSE. OREE accompagne COVERGUARD depuis 2023.



**Organisation pour le Renouveau
de l'Économie par l'Environnement**



Lancée en partenariat avec l'ADEME et le Ministère de la Transition Écologique, la **Communauté du Coq Vert** a pour vocation de fédérer des entreprises engagées et de créer une émulation collective en faveur de la transition écologique. COVERGUARD y adhère depuis 2024.

Questions à l'équipe RSE

Rattachées au service Category Management (voir p.9), les deux Responsables RSE définissent, mettent en œuvre et font vivre la stratégie RSE du groupe.



Claire WAGRET

Responsable RSE corporate

Environnement (voir p. 27)
Ethique et achats responsables (voir p. 34)
Humain (voir p. 42)
Partenariats durables (voir p. 51)

Responsabilité
conjointe des enjeux
économiques,
environnementaux
et sociaux
-
Communication
RSE

Juanita TORO GIRALDO

Responsable RSE produits

Economie Circulaire
(voir p. 19)

QUELLES NOUVEAUTES EN 2024 CHEZ COVERGUARD CÔTE RSE ?

Claire Wagret : Une belle étape a été franchie en octobre avec l'obtention du label Engagé RSE (voir p. 14) ! Dans la foulée, nous avons signé la charte Relations Fournisseurs Achats Responsables (voir p. 36) et notre adhésion à la Communauté du Coq Vert a également été acceptée. Ces étapes s'inscrivent dans notre démarche de validation et reconnaissance externe de nos actions.

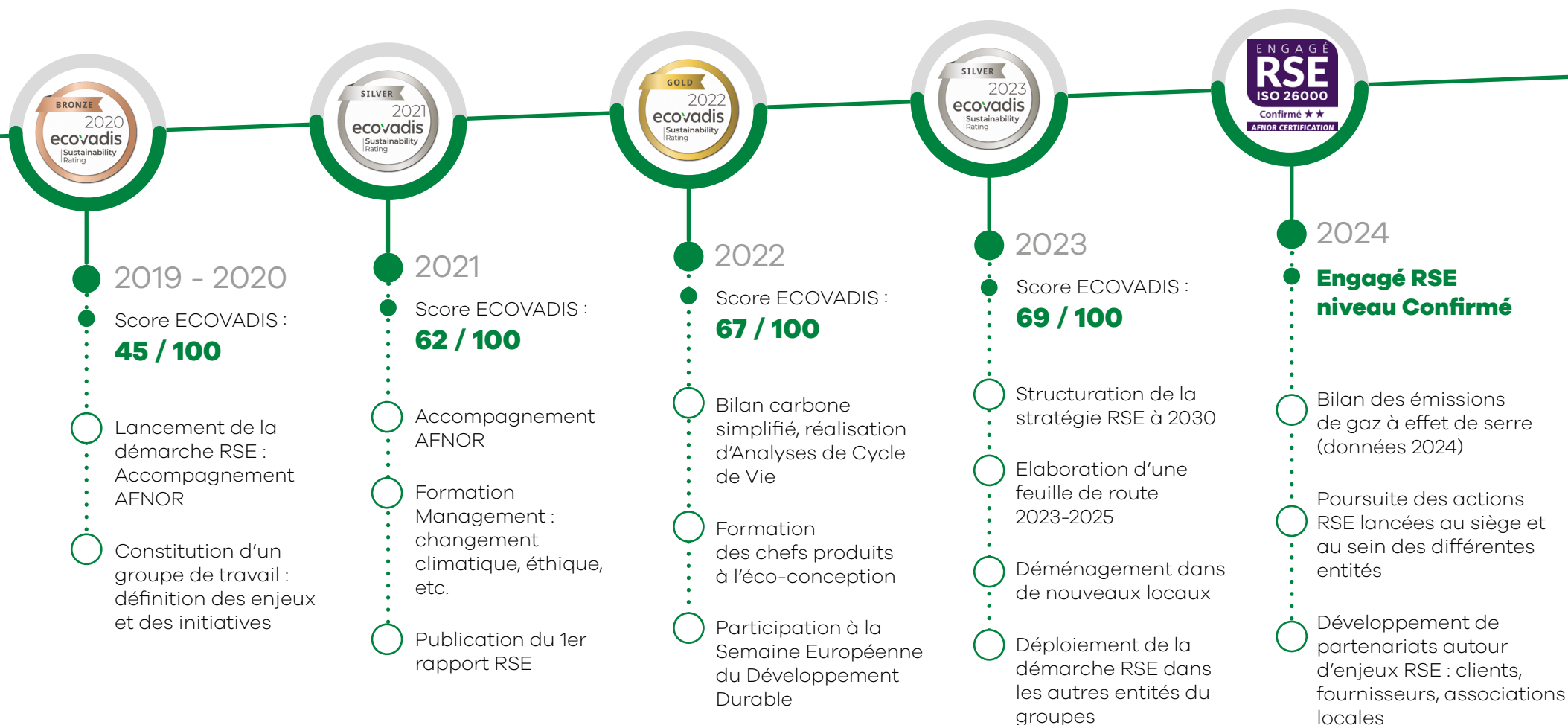
Juanita Toro Giraldo : Côté produits, nos actions commencent à porter leurs fruits : matières recyclées, emballages... Les analyses de cycle de vie réalisées démontrent déjà notre impact positif (voir p. 21).

QUELS PROJETS POUR LA SUITE ?

Claire Wagret : Engagé RSE a dégagé des pistes d'amélioration, nous allons donc lancer de nombreux chantiers pour réduire notre impact social et environnemental : par exemple du côté de l'ancrage territorial de COVERGUARD.

Juanita Toro Giraldo : Et nous poursuivons notre dialogue avec nos parties prenantes : nos clients bien entendu, nos fournisseurs, ou encore nos filiales : Ganteline a notamment été certifié GRS en décembre 2024 !

Temps forts de notre démarche RSE



Notre stratégie RSE 2030

Notre stratégie RSE s'articule autour de 5 axes et de nombreuses actions phare initiées en 2023

Partenariats durables

Être un partenaire
à l'écoute

- Dialogue avec nos parties prenantes (voir p. 52)
- Ancrage territorial (voir p. 54)



Humain

Améliorer nos conditions
de travail

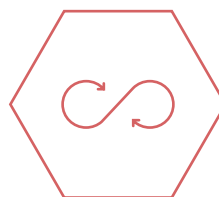
- Marque employeur



Économie circulaire

Ecoconcevoir nos produits

- Analyses de cycle de vie (voir p. 21)
- Produits en matière recyclée certifiée GRS / RCS (voir p. 22)
- Emballages repensés (voir p. 23)
- Allongement de la durée de vie des produits (voir p. 24)
- Recyclabilité de nos produits haute-visibilité (voir p. 25)



Environnement

S'inscrire dans une trajectoire
bas-carbone

- Bilan des émissions de gaz à effet de serre (voir p. 28)



Ethique & achats responsables

Être un client & fournisseur responsable

- Traçabilité de la chaîne d'approvisionnement (voir p. 38)





ÉCONOMIE CIRCULAIRE

Écoconcevoir nos produits



Stratégie RSE produits 2030

Intégration de l'économie circulaire dans l'ensemble des processus liés aux produits

Nous basons notre stratégie RSE produit sur la méthode Cradle to cradle, pour passer d'une économie linéaire à une économie circulaire qui forme une boucle fermée.



- 1 **Eco-conception**
- 2 **Matériaux responsables**
- 3 **Labellisation usines et produits**
- 4 **Emballage raisonné**
- 5 **Lieu de fabrication**
- 6 **Durabilité & recyclabilité du produit**

PROJETS EN COURS DEPUIS 2024

Réalisation d'Analyses de Cycle de Vie **Carbonfact**

Lancements de **produits labélisés** matière première recyclée



Traçabilité de notre chaîne d'approvisionnement (Fournisseurs jusqu'au rang 4, sous-traitants et matières premières)



Remodelage des **emballages plastique**

Euromed : Partenariats avec des usines situées dans le bassin euroméditerranéen

Allongement de la durée de vie du produit avec **Coverlab & Coverperf**
Participation au projet **FREPI** (Filière de Recyclage d'EPI Hi-Viz)

Analyse de cycle de vie

Analyse des différents impacts environnementaux de nos produits et modélisation des simulations pour éviter les transferts d'impact, avec la plateforme Carbonfact dont nous sommes partenaires depuis 2023.

Les analyses de cycle de vie (ACV) se basent sur les 16 critères de la méthode PEF, le Product Environmental Footprint : un cadre standardisé créé par l'Union Européenne qui évalue la performance environnementale depuis l'extraction des matières premières et la fabrication, jusqu'à la distribution, l'utilisation et la fin de vie. Il s'agit d'une méthode scientifique qui vient appuyer notre démarche d'écoconception.

Les chefs de produits ont accès à la plateforme Carbonfact : ils peuvent faire eux-mêmes des simulations en modifiant un critère avant de modifier un produit existant ou de lancer un nouveau produit, ce qui permet de valider objectivement les orientations choisies.

Carbonfact

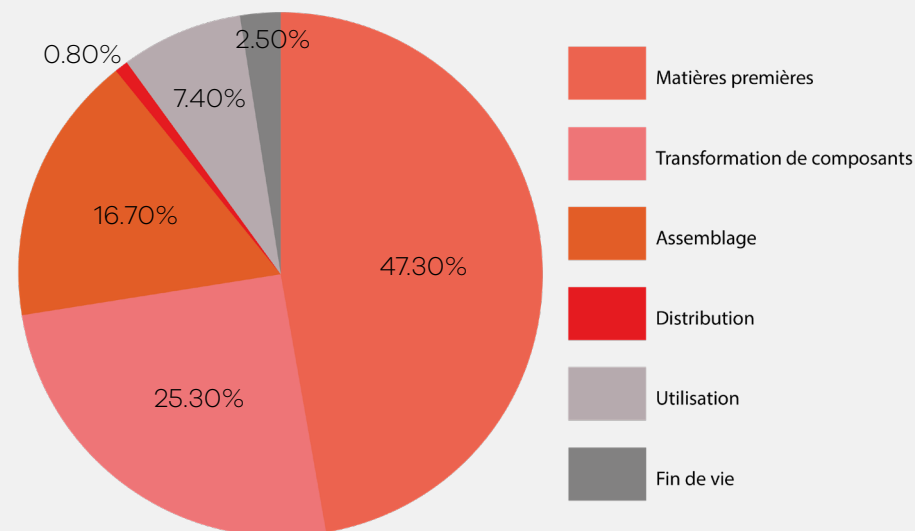
648

Analyses de cycle de vie sur des vêtements, gants et chaussures, avec un taux d'incertitude de 50% (au 31/12/2024)

Indicateurs

	Profil PEF
1	Changement climatique (kgCO2e)
2	Acidification terrestre et eau douce (molH+e)
3	Écotoxicité pour les écosystèmes d'eau douce (CTUe)
4	Utilisation des ressources – énergie fossile (MJ)
5	Eutrophisation – eau douce (kgPe)
6	Toxicité humaine – effets cancérigènes (CTUhtc)
7	Toxicité humaine – effets non cancérigènes (CTUhtn)
8	Rayonnements ionisants – effets humains (kBqU235e)
9	Utilisation des terres (Pts)
10	Utilisation des ressources – minéraux et métaux (kgSbe)
11	Appauvrissement de la couche d'ozone (kgCFC11e)
12	Formation d'ozone photochimique (kgNMVOCe)
13	Particules (dis.inc)
14	Eutrophisation – marine (kgNe)
15	Eutrophisation – terrestre (molNe)
16	Utilisation de l'eau (m3WEq)

Répartition des impacts par étape du cycle de vie des produits (%)



Matières premières recyclées certifiées

Incorporation de matériaux recyclés certifiés dont l'origine est tracée dans nos produits existants et dans les nouveautés, dans le but d'étoffer notre gamme WORK'R.

Nous nous appuyons sur deux certifications reconnues internationalement :



GRS (Global Recycled Standard) impose de connaître la traçabilité des matières recyclées et d'auditer toutes les structures du cycle de production, sur la base d'un référentiel éthique et social.



RCS (Recycled Claim Standard) impose de connaître la traçabilité des matières recyclées tout le long du processus de production.

En janvier 2024, COVERGUARD a fait l'objet d'un audit sur site par l'OTI Ecocert GreenLife et a obtenu la certification GRS et RCS (numéro de licence 267872), avec 0 non-conformité environnementale ou sociale.

Ganteline, notre filiale en Hongrie, a également été auditée sans la moindre non-conformité.

Ces deux structures disposent des certifications suivantes : GRS textile, GRS plastique, RCS textile, RCS Plastique.

22

Produits dans la gamme WORK'R composée de produits contenant des matières recyclées, biosourcées ou biocirculaires, concernant l'ensemble de nos catégories d'EPI



Notre catalogue WORK'R



Less by Coverguard : emballage à moindre impact

CITEO, l'éco-organisme en charge de la REP emballages ménagers, a conçu LESS, un guide méthodologique basé sur le triptyque Réduction/Réemploi/Recyclage. Notre feuille de route s'en inspire afin de répondre et de dépasser nos obligations réglementaires, notamment en lien avec la Loi AGECE.

En 2024, après avoir consulté nos parties prenantes externes (clients et utilisateurs finaux pour connaître leurs attentes et leur besoin de protection et de stockage du produit et nos fournisseurs pour connaître leurs possibilités), et internes (les différents services concernés par le changement comme l'entrepôt, la communication, le commerce, les approvisionnements...), nous avons enclenché plusieurs actions pour répondre aux objectifs suivants :

- Éliminer les éléments inutiles comme l'emballage individuel
- Éviter le recours au plastique en privilégiant le papier
- Utiliser des matières recyclées certifiées pour les emballages indispensables

1

Nouvelle boîte à chaussure en 100% carton kraft à 70% de matière recyclée, 100% d'encre végétale, 80% d'encre en moins, et 0% plastique, déployée sur l'ensemble de la gamme chaussures



Donnons ensemble une nouvelle vie à nos produits.



Allongement de la durée de vie des produits



COVERLAB - UNE COMMUNAUTÉ POUR CO-CONCEVOIR AVEC NOS UTILISATEURS

Pour proposer des produits qui répondent parfaitement aux besoins des utilisateurs, **COVERGUARD s'appuie sur une équipe d'experts métiers** (produit, design, qualité, professions médicales...) interne et

externe.

La communauté COVERLAB permet de **collecter les retours des utilisateurs et d'experts sur nos prototypes** pour s'assurer du bon niveau de performance et de confort en fonction de l'objectif d'utilisation.

Ces retours sont intégrés dans notre processus de développement produit, améliorant ainsi la qualité et la durabilité des produits, et **favorisant ainsi une durée de vie plus longue.**

164

tests sur 8 produits



pour rejoindre la communauté des testeurs

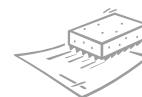


COVERPERF - UN LABEL INTERNE POUR LES PRODUITS LES PLUS PERFORMANTS ET DURABLES

Le label COVERPERF® distingue les produits dépassant les obligations normatives, ceux qui proposent aux utilisateurs la garantie d'un EPI apportant davantage de confort, de durabilité et de performance que ce qui est imposé par les normes.

Les critères de labellisation conçus par nos équipes techniques internes se veulent exigeants, basés sur l'utilisation et s'appuient sur des tests menés par des **laboratoires externes, reconnus et indépendants.**

Deux labels mettent en avant les produits avec une durée de vie allongée :



Durabilité :
Résistance
à l'abrasion



Durabilité :
Lavabilité

8

produits Coverperf Durabilité

FREPI : recyclabilité de nos produits haute visibilité

Participation au développement d'une filière de recyclage d'EPI (FREPI) haute visibilité en France

COVERGUARD s'associe à d'autres acteurs de l'industrie (confrères, clients et autres acteurs de la filière aval) pour former le projet FREPI.

À ce jour, il n'existe pas en France de filière pour les EPI Haute-Visibilité : ceux-ci représentent un énorme gisement de déchets non valorisés (transformés, dans le meilleur des cas, en Combustible Solide de Récupération).

FREPI est un projet collectif transversal copiloté par OREE et co-financé par l'ADEME, dont **l'objectif est de déterminer s'il est techniquement possible et financièrement viable de créer une filière de recyclage d'EPI Haute-Visibilité.**

Encadrés par le projet FREPI, des tests en laboratoire vont permettre :

- d'étudier différentes techniques – mécaniques, chimiques ou thermiques – pour séparer les matières : bande réfléchissante, bouton pression, fermeture éclair, marquage, doublure...
- d'identifier et de caractériser la matière recyclée et ses possibilités de réemploi
- de déterminer si une filière est financièrement viable à long terme



Organisation pour le Renouveau
de l'Économie par l'Environnement



2023

- Analyse préalable du contexte et des enjeux
- Vérification de la réussite de FRIVEP (projet pour tester la recyclabilité de vêtements de travail « image »)
- Adhésion au projet FREPI

2024

- 3 réunions
- Détermination du cahier des charges et des gisements d'EPI haute visibilité
- Choix des laboratoires externes

2025

- Collecte des EPI haute visibilité auprès des participants au projet
- Réalisation des premiers tests en laboratoire
- Création d'un groupe de travail en parallèle sur l'incorporation de matières recyclées dans les EPIs haute visibilité

De Telica I à Télica II - un cas pratique d'écoception

Nous avons intégré 74 % de polyester recyclé certifié GRS dans un de nos produits existants : le pantalon TELICA.

CAHIER DES CHARGES

- Amélioration de la performance environnementale prouvée par notre partenaire Carbonfact
- Même certification CE avec les mêmes performances mécaniques : EN 14
- Aucune dégradation de la qualité ni performance du produit
- Même prix d'achat
- Même style



EN14404:2004 + A1:2010



ANALYSE DE CYCLE DE VIE

Carbonfact nous a permis de comparer la version sans matière recyclée (TELICA) et la deuxième composée de 74 % de polyester recyclé certifié GRS (TELICA II). En moyenne et de façon globale, les impacts sont réduits de 7% en passant sur du polyester recyclé.

EMBALLAGE

Si l'emballage individuel de TELICA a dû être maintenu dans le but de répondre à sa fonction de protection du produit, il a néanmoins été repensé dans sa totalité : plastique en matière recyclée certifiée GRS, emballage interne en carton kraft recyclé certifié GRS avec encres végétales ...

“Ce projet “test” a permis de démontrer qu’incorporer des matières premières recyclées certifiées GRS était possible, sans perdre ni en performance ni en technicité du produit, et sans augmenter le coût pour le client. Nous allons donc lancer le projet “Switch” pour 2025 avec 29 références à modifier ! Le facteur de réussite du projet a été d’inclure dès le début les parties prenantes : chef de produit textile, commerce, équipe sourcing, mais également fournisseurs et nos partenaires Carbonfact et Retraced”

Juanita TORA GIRALDO - Responsable RSE Produit & Innovation

Indicateurs	Telica I (size L)	Telica II (size L)	Variation (%)
PEF Profile	3932	3648	-7
Climate change (kgCO2e)	31	29	-6,5
Acidification (molH+e)	0,21	0,19	-10
Eco-toxicity : freshwater (CTUe)	258	218	-15
Fossil resource use (MJ)	454	399	-12
Freshwater eutrophication (kgPe)	0,003	0,003	0
Human toxicity - carcinogenic (CTUhtc)	0,000000046	0,000000044	-4,3
Human toxicity - non-carcinogenic (CTUhtn)	0,000000031	0,000000029	-6,5
Ionizing radiation (kBqU235e)	2,3	2,2	-4,3
Land use (Pts)	330	325	-1,5
Mineral and metal resource use (kgSbe)	0,0004	0,00038	-5
Ozone depletion (kgCFC11e)	0,000000023	0,000000024	4,3
Photochemical ozone formation (kgNMVOCe)	0,11	0,091	-17
Particulate matter (dis.inc)	0,00000054	0,00000051	-5,5
Marine eutrophication (kgNe)	0,058	0,052	-10,3
Terrestrial eutrophication (molNe)	0,49	0,43	-12
Water use (m3WEq)	49	48	-2



BILAN

29 kg CO2e pour TELICA II
(au 31/12/2024)

ACV Telica II





ENVIRONNEMENT

S'inscrire dans une trajectoire bas-carbone



Mesure de l'empreinte carbone

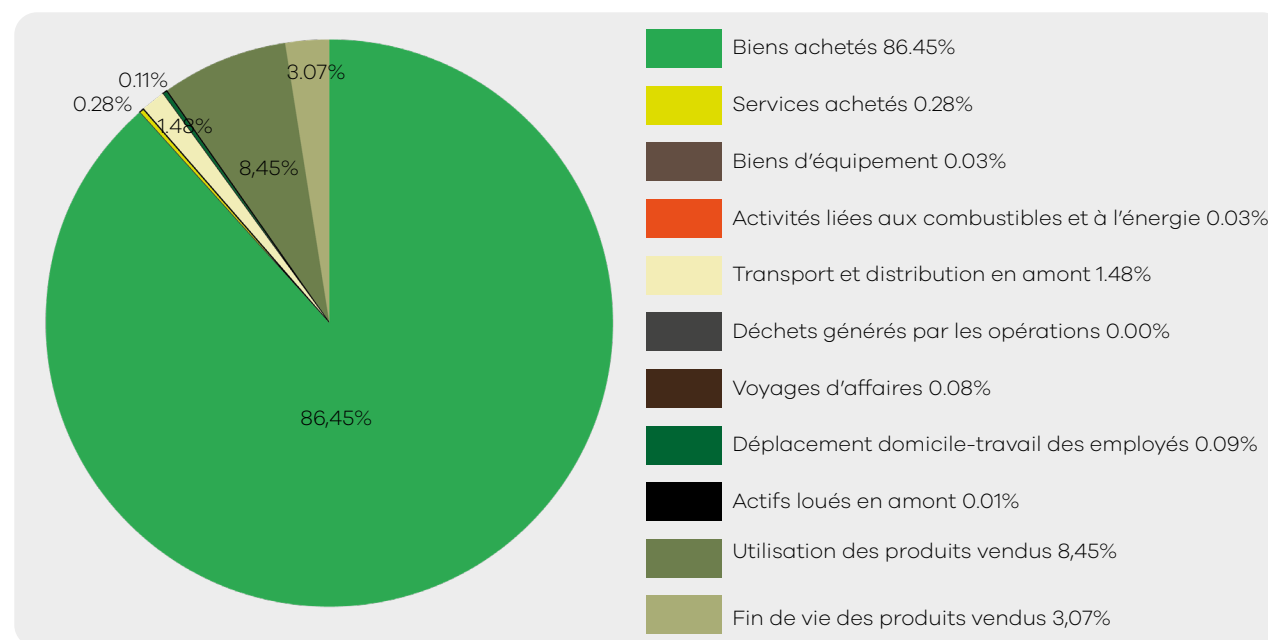


Réalisation de notre deuxième bilan des émissions de gaz à effet de serre (BEGES) avec notre partenaire Carbonfact

BEGES 2024

	2024
Scope 1 & 2 (t CO2e)	362,8
Scope 1 & 2 (% du total)	0,14%
Scope 3 (t CO2e)	253 057,04
Scope 3 (% du total)	99,86%

RÉPARTITION DES ÉMISSIONS DE GAZ À EFFET DE SERRE DU SCOPE 3



PÉRIMÈTRE

Les données collectées concernent les émissions 2024 du groupe : siège social, Weltek, Ganteline et EPSP. Le BEGES respecte la méthode GHP (Green House Protocol) et porte sur les 3 scopes. Nos activités n'ont pas généré d'émissions concernant les postes 3.9 & 3.10.

Historique : accompagnés par un bureau d'études, nous avons réalisé en 2022 un premier Bilan Carbone « simplifié » portant sur les données 2021 du siège en France uniquement et de 3 de nos produits phares – ces données ont fait l'objet d'une extrapolation visant à estimer les émissions totales du groupe.

La méthodologie et le périmètre du nouveau BEGES n'étant pas les mêmes, les résultats ne sont pas comparables.

***Les données présentées sont issues d'un processus d'amélioration continue ; leur précision étant régulièrement affinée, ces valeurs sont susceptibles d'être réévaluées.**

Réduction de notre empreinte carbone

Construction en 2025 d'une trajectoire de décarbonation avec Carbonfact, dans la continuité de nos actions pour limiter notre impact environnemental.

OPTIMISATION DU TRANSPORT

95%

taux de remplissage des conteneurs

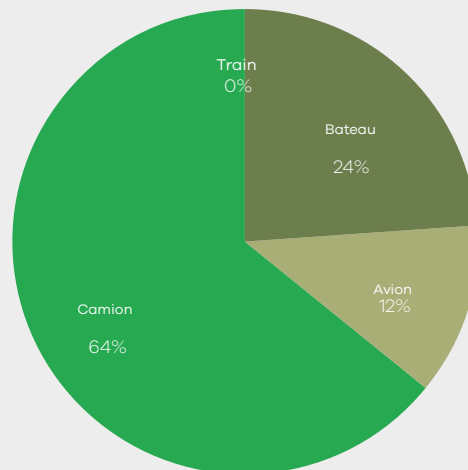
Il s'agit du taux maximum de remplissage à chaque commande, comme il y aura toujours un espace vide pour avoir de l'espace pour entreposer et déplacer les cartons. Chaque commande est optimisée au possible afin d'utiliser au mieux l'espace disponible.

REMPLACEMENT DE NOTRE FLOTTE

	2022	2023	2024
Taux de véhicules hybrides ou électriques	32%	37%	50%

REPARTITION DE L'IMPACT CARBONE PAR MODE DE TRANSPORT DES MARCHANDISES

Nous étudions les possibilités de réaliser un report modal du transport de marchandises, notamment pour le fluvial ou le rail pour les produits hors flux tendus.



800 t CO2e

empreinte carbone liée au transport amont et aval de nos marchandises

DÉFI NUMERIQUE

562 Go

de données libérées

Nous avons lancé un défi de clean up numérique en juin 2024 dans le but d'alléger les serveurs et les boîtes mails. Le matériel informatique est en effet énergivore : de l'électricité est nécessaire non seulement pour faire fonctionner les machines mais également pour climatiser les pièces pour éviter la surchauffe.

Management environnemental

COVERGUARD n'étant pas un site de production mais d'activités tertiaires, il y a eu en 2024...

0

impact direct sur la ressource en eau (ni prélèvement, ni pollution), l'air (exception faite des transports de nos marchandises), la biodiversité ou les riverains

0

déversement ou fuite de pétrole, de carburant, de gaz ou de produit chimique

0

production de déchet dangereux

0

cas de non-conformité à la réglementation en vigueur dans le domaine de l'environnement

0

site d'activité (en propre) situé dans ou à côté d'aires protégées, ou de zones riches en biodiversité

	2023*	2024
Consommation d'eau potable (m3)	1 033,7	633
Consommation et non prélèvement en eau		
Consommation d'eau de pluie (m3)	31	**
Stockée dans une citerne de 8000 m3 et utilisée dans les sanitaires		
Consommation d'eau / employé (m3)	8.13	**
Consommation d'électricité facturée (kWh)	414 043	276 281
Production d'électricité des panneaux photovoltaïques (kWh)	100 716	221 995
En autoconsommation		
Consommation totale d'électricité / employé (kWh)	3 929	4 701
Consommation de fioul (L)	700	1 000

* Le déménagement dans les nouveaux locaux a eu lieu en août 2023 :
- Il n'est donc plus pertinent de comparer avec les données 2022
- La consommation de fioul s'explique par l'obligation réglementaire de disposer d'un groupe électrogène pour alimenter le système de sprinklage, et de vérifier qu'il fonctionne bien

** Le compteur d'eau de pluie étant dysfonctionnel, nous ne sommes pas en capacité de collecter la donnée

Accompagnés par un prestataire externe, nous avons réalisé un audit énergétique en septembre 2024 (après 12 mois d'occupation dans les locaux), conformément à la réglementation. Notre bâtiment étant neuf, notre marge de réduction des consommations énergétiques est minime.

Nos nouveaux locaux plus respectueux de l'environnement



Emménagement en août 2023



6 000 m2 de panneaux photovoltaïques sur le toit :
autoconsommation de 45 % en 2024



Système de chauffage auto-suffisant pour le nouvel
entrepôt



Pompe à chaleur au lieu d'une chaudière au gaz :et
détermination d'une température standard pour
le chauffage et la climatisation réversible : 21°C la
journée en semaine et 18°C le soir et le weekend



Système de récupération des eaux de pluie pour
alimenter l'eau des sanitaires



Puits de lumière pour un éclairage naturel de
l'entrepôt



12 bornes de recharge électrique accessibles aux
collaborateurs 1 fois par semaine



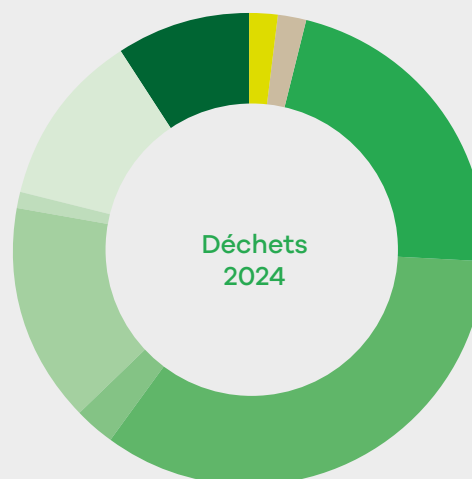
Détecteurs de présence pour l'éclairage
des bureaux, sanitaires et entrepôt



Tonte raisonnée : 9 tontes par an, désherbage
manuel et 0 emploi de pesticide

Gestion durable des déchets

	2023	2024*
Déchets ménagers (t)	0,832	1,637
DIB (t)	55,4	15,64
Emballages recyclés (t)	-	1 089
Papier/Carton (t)	34	24
Plastique (t) (film plastique)	3,4	2,2
Bois (t)	3	10,6
DEEE (kg)	21	15
Piles (kg)	8	5
Glassine (kg)	458	499,5
Divers destruction (t) (archives, produits périmés)	18,6	8,66
Eaux hydrocarbonnées (t)	-	6,1
TOTAL (t) / NOMBRE D'EMPLOYES	0,88	0,97



Papier/Carton	34%
DIB	22%
Bois	15%
Divers destruction	12%
Eaux hydrocarbonnées	9%
Plastique	3%
Emballages recyclés	2%
Déchets ménagers	2%
Glassine	1%
DEEE, Piles	0%

“ Nous confions la gestion de nos déchets à plusieurs entreprises locales : Glassine, piles, ampoules* et déchets électriques et électroniques (DEEE) sont gérés par **Elise**, une entreprise de l'économie sociale et solidaire qui emploie des personnes en situation de handicap.

C'est **Bouchaud**, une entreprise familiale locale qui gère notre papier & carton, film plastique, déchets industriels banals (DIB) et les divers destructions.

Les eaux hydrocarbonnées sont pompées et traitées par **Gauthier**.

Le bois de nos palettes défectueuses est récupéré par **Sequoia Emballages** et est ensuite valorisé thermiquement.

Enfin c'est la **Communauté de Communes de la Dombes** qui collecte nos ordures ménagères et emballages recyclables ; et le verre est jeté dans les bennes de la municipalité. ”

Jean Michel MONARD- Chargé de mission QSE

- Le déménagement ayant eu lieu mi 2023, il n'est donc plus pertinent de comparer avec les données 2022 – la taille du site n'étant plus la même et nous disposons maintenant de nouveaux indicateurs
- DIB et divers destruction : le déménagement a nécessité un important tri et ainsi généré de nombreux déchets non recyclables

*Ampoules : aucun déchet n'a été déposé dans les bacs de collecte au cours de l'année 2024 ; ces derniers n'ont donc pas fait l'objet d'un enlèvement

- Métaux : aucun déchet n'a été produit en 2024
- Eaux hydrocarbonnées : en lien avec notre obligation réglementaire, nous disposons d'un filtre séparateur d'hydrocarbures à nettoyer 1x par an

Réduction du volume de déchets

PAPIER :

- Dématérialisation des **factures** grâce au logiciel Yooz depuis 2022
- Dématérialisation des **fiches de paie** via l'outil Digiposte depuis 2024
- **Diffusion exclusivement numérique** de certains documents : rapport RSE, livret d'accueil sécurité & RSE...
- **Sensibilisation interne** pour réduire le nombre d'impression de papier
- Flyers imprimés sur papier **100% recyclé** depuis 2024
- **Digitalisation et optimisation** du nombre d'impressions du catalogue et de flyers

- 34 %

de catalogues imprimés en moins en 2024 par rapport à 2022

ÉQUIPEMENTS :

- Distribution d'un pack zéro déchet composé d'un mug, un éco-cup, une gourde, un tote-bag à l'ensemble de nos collaborateurs
- Mise à disposition **de couverts et de vaisselle réutilisables** pour l'ensemble des collaborateurs
- **Arrêt de la distribution de bouteilles en plastique** pour les invités et de l'approvisionnement des machines à café en gobelets jetables
- Remplacement de la flotte mobile par des **téléphones reconditionnés** en France en lien avec notre partenaire Yes Yes

75 %

de la flotte de téléphones mobiles est reconditionnée

SUPPORTS DE PRÉSENTATION :

- **Réutilisation du matériel utilisé sur nos stands** : à 100% pour les salons régionaux et à plus de 60% pour les salons nationaux, soit 1 à 2 par an (Seuls les sols et les visuels en bâches ne sont pas réutilisés, comme ils dépendent de la configuration du stand qui change pour chaque salon)
- Fabrication des publicités sur lieux de vente (PLV) et de notre offre Shop-in-Shop par des fournisseurs proches de la région lyonnaise ou français, labélisés PEFC ou FSC



ETHIQUE & ACHATS RESPONSABLES

Etre un client et fournisseur responsable



Éthique des affaires

LUTTE CONTRE LA CORRUPTION

LOI SAPIN II

Nous nous mettons volontairement en conformité avec les exigences de la loi Sapin II :

- Diffusion interne de la charte éthique, de la procédure d'alerte interne, du régime disciplinaire
- Elaboration d'une matrice des risques de corruption
- Elaboration de procédures internes : évaluation des risques de corruption de tiers, contrôles comptables, politique cadeaux et invitations ...
- Formation de tous les collaborateurs concernés par un risque de corruption : CODIR, managers, commerciaux...

	2022	2023	2024
Cas de manquement à la charte éthique (<i>harcèlement, discrimination, corruption...</i>)	0	0	0
Mails reçus sur la boîte mail de signalement	0	0	0
Actions en justice contre le comportement anticoncurrentiel et les pratiques antitrust	0	0	0
Contribution politique de la part de COVERGUARD	0	0	0
Cas de non-conformité aux législations sociales et économiques françaises et internationales	0	0	0

LOYAUTÉ DES PRATIQUES

- Clause de **propriété intellectuelle** dans nos contrats fournisseurs
- Non-recours à la publicité mensongère & **lutte contre le greenwashing** en démontrant factuellement nos actions
- Mise à jour de la **charte fournisseur** pour intégrer des exigences renforcées concernant les sous-traitants et fournisseurs de matières premières, incluant le respect des données personnelles, la loyauté des pratiques, la transparence et l'éthique des relations commerciales.

100 %

de nos fournisseurs ont signé
notre charte fournisseur



Achats responsables

Notre politique d'achats responsables détaille toutes nos actions pour améliorer notre impact positif et maintenir de bonnes relations commerciales avec nos fournisseurs

CHARTRE RELATIONS FOURNISSEURS ET ACHATS RESPONSABLES

En signant cette charte, COVERGUARD s'engage à maintenir des pratiques d'achats responsables en favorisant une **relation équilibrée et durable** avec les fournisseurs. Cela implique le respect de critères éthiques, environnementaux et sociaux dans la gestion des relations commerciales. COVERGUARD a ainsi créé la fonction d'un **médiateur fournisseur**, qui aide à résoudre les différends entre acheteurs et fournisseurs en privilégiant un dialogue constructif et équitable. Les fournisseurs peuvent le contacter via une adresse mail spécifique.

Charte RELATIONS FOURNISSEURS ET ACHATS RESPONSABLES

“ Cette charte comprend 10 engagements à respecter : cela a été assez simple pour nous comme nous disposons déjà de process solides au sujet des achats responsables. Adhérer à cette charte nous permettra d'aller encore plus loin et d'approfondir nos relations avec nos fournisseurs. ”

Claire WAGRET - Responsable RSE Corporate

Signature de la charte en 2024

SÉLECTION DES FOURNISSEURS

Notre procédure de sélection des fournisseurs de marchandises est la même pour l'Asie et Euromed (voir p. 39) :

- **Visite de site** par EPSP, notre bureau d'achat basé à Hong Kong (voir p. 10) et / ou par un référent COVERGUARD (Chargée du projet Euromed, Chef de produit, ou Directeur Category Management et RSE)
- Signature de notre **Charte d'engagement fournisseur**, qui s'applique également aux sous-traitants et fournisseurs de matières premières
- Collecte des **labels et certificats** : SMETA 4, BSCI, ISO 14001, ISO 45001, ISO 26000...
- Si le fournisseur possède une certification SMETA 4, BSCI ou SA 8000, et en fonction de la note obtenue (équivalent de minimum 6 / 10), COVERGUARD considère qu'il n'y a pas nécessairement besoin de réaliser un audit éthique (voir p. suivante)
- Dans le cas contraire, COVERGUARD fait réaliser un **audit éthique** (voir p. suivante). Si la note est inférieure à 6 / 10, la collaboration n'est pas possible – le fournisseur potentiel est encouragé à améliorer sa note et résoudre les non-conformités
- Mise à jour de la **cartographie des risques fournisseurs** en fonction de la note obtenue et du volume d'achat

Achats responsables

Réalisation d'audits éthiques au sein de nos fournisseurs depuis 2017, ce qui nous permet de garantir le respect de standards environnementaux et sociaux

- Nous nous basons sur le **référentiel SA 8000**
- Ces audits éthiques sont réalisés par un **organisme tiers indépendant**, et sont, dans la mesure du possible, semi-annoncés
- La totalité de l'usine, bureaux, des espaces de travail et de vie est visitée pendant l'audit
- Toutes les non-conformités mineures et majeures sont relevées : les non-conformités graves font **systématiquement l'objet d'un suivi** par EPSP, un plan d'action et des preuves de correction doivent impérativement être apportées
- **Toute violation grave de ces standards est inacceptable et entraîne l'arrêt immédiat de la collaboration**
- Le refus d'un audit rompt sans exception la relation de travail
- Ces clauses sont intégrées dans les contrats signés avec les fournisseurs

Référentiel SA 8000 :

- L'hygiène, la santé et la sécurité
- L'interdiction du travail des enfants
- Les horaires et les salaires
- Les pratiques sociales comme le syndicalisme et la lutte contre le travail forcé
- Le management environnemental

8.8 / 10

de moyenne sur les 39 audits éthiques en 2024, dont 8.47 / 10 sur le management environnemental et 9.72* / 10 sur la partie travail des enfants

*Cette note s'explique parce que certains des fournisseurs audités n'ont pas de politique formalisée sur le non-recours au travail des enfants

	2022	2023	2024
Volume d'achat effectué auprès de fournisseurs actifs certifiés ISO 14001	30 %	49,9 %	34,6%
Note moyenne à l'audit éthique des 24 plus gros fournisseurs actifs (représentant environ 80% du volume d'achat)	8,8 / 10	9,1 / 10	9,08 / 10
Note moyenne à l'audit éthique de tous les fournisseurs actifs	8,2 / 10	8,5 / 10	8,68 / 10

Traçabilité

Cartographie de notre chaîne d'approvisionnement et communication sur l'origine du produit et des matières premières

Nous avons conclu un partenariat avec la plateforme **Retraced**, une plateforme conçue pour les fournisseurs (jusqu'au rang 4, sous-traitants et matières premières) et les marques pour collaborer et partager des informations concernant :



- les étapes de production
- la composition des produits
- l'origine des matières premières
- les labels et certifications
- des données environnementales et sociales (KPIs)

Retraced facilite les relations entre marques et fournisseurs et simplifie la collecte des données relatives à l'ensemble de la chaîne de valeur amont, en vérifiant chaque document (audit, certification, facture...) ajouté par chaque fournisseur.

Traçabilité Telica II



32

fournisseurs intégrés
dans la démarche

456

produits avec une
traçabilité jusqu'au tiers 4



Pantalon TELICA II

5TLP01R

74% polyester recyclé

29 kg CO₂e



74% GRS recycled polyester
Certified by Ecocert Greenlife 267872



Confection

CHINE

BSCI
Oeko-Tex® 100
GRS

Certifications
Environnementales
& Sociales



Tissage

CHINE

ISO 14001
GRS

Certifications
Environnementales
& Sociales



Teinture

CHINE

ISO 14001
GRS

Certifications
Environnementales
& Sociales



Matière première

CHINE

GRS

Certification
Environnementale
& Sociale

Fournisseurs Euromed

Stratégie de proximité : développement de partenariats industriels en Europe et autour du bassin méditerranéen.

Ce projet a plusieurs objectifs :

- Diminuer les risques sociaux et environnementaux en se basant sur l'existence de réglementations strictes (dans le cas de fournisseurs basés dans l'Union Européenne)
- Faciliter les échanges, les visites et les contrôles
- Réduire les délais de livraison
- Apporter des solutions de diversification face à l'Asie et un contexte géopolitique en constante évolution

17

fournisseurs Euromed actifs

ÉTAPES DU PROJET

- Identification de fournisseurs (toutes catégories confondues)
- Qualification sur la base d'un questionnaire
- Echanges commerciaux poussés avec les fournisseurs sélectionnés
- Développement produit avec les fournisseurs potentiels sur prototype / prix

Point de vigilance :

L'impact environnemental du transport routier doit impérativement être pris en compte lors de la réalisation d'une Analyse du Cycle de Vie (ACV) des produits envisagés, afin d'éviter tout transfert d'impact, notamment lié à la logistique.

À produit équivalent, le transport routier émet environ 100 fois plus de gaz à effet de serre que le transport maritime.



Qualité des produits et conformité aux normes

Notre politique qualité s'efforce de dépasser le strict cadre réglementaire auquel la conception d'EPI se conforme

AVANT LA COMMERCIALISATION



Conception

Définition du niveau de performance requis, puis réalisation des tests par nos fournisseurs



Validation produit

Une fois le produit validé, réalisation de tests par des laboratoires externes accrédités



Production

Réalisation de tests sur plusieurs lots de production par nos fournisseurs



Expédition

Contrôles visuels systématiques
Contrôle aléatoire produits



Réception

Contrôles visuels systématiques
Contrôle aléatoire produits

APRÈS LA COMMERCIALISATION

Des contrôles sont effectués sur la production par nos fournisseurs et par des organismes externes.

Des visites régulières sont effectuées auprès de nos fournisseurs par nos équipes à Hong-Kong.

En cas d'identification de dysfonctionnements, nos équipes prennent en charge le problème pour soit faire évoluer le produit, soit corriger le processus de production pour atteindre le niveau de qualité requis.

Une fois la certification arrivée à échéance, nous renouvelons les certifications avec des laboratoires externes accrédités.

	2022	2023	2024
Taux de réclamation	0,0208 %	0,0208%	0.0032 %
Nombre d'inspections en production*	363	401	305
Nombre d'inspections à réception	362	317	312
Cas de non-conformité concernant d'éventuels impacts des produits sur la sécurité et santé des utilisateurs finaux	0	0	0

* Il peut s'agir soit de contrôles de performance concernant nos meilleures ventes, certains produits qui ont récemment fait l'objet de réclamations, ou pour lesquels il y a eu des modifications ; ou des contrôles d'innocuité (composants ou produits) complémentaires.



100%

du cuir utilisé pour nos gants est contrôlé pour vérifier qu'il n'est pas allergisant

27 de nos produits sont certifiés **Oekotex 100**, c'est-à-dire qu'ils ne contiennent pas de substances chimiques considérées comme nocives ou indésirables.

Nos produits sont conformes à la réglementation **REACH**. Concernant les **PFAS** et sans attendre que la réglementation s'applique à nous, nous réalisons depuis 2023 un état des lieux auprès de nos fournisseurs pour déterminer les éventuels produits concernés.

Sécurité de l'information

Garantie de la sécurité informatique et du respect des données personnelles

SÉCURITÉ INFORMATIQUE

- Changement et complexification des mots de passe obligatoires
- 5 réunions au sujet de la sécurité informatique (95% du personnel COVERGUARD a été formé)
- Mise à jour de la charte informatique, signée par tous les collaborateurs
- Livraison et sécurisation de la nouvelle infrastructure sur le site de Mionnay
- Mars 2024 : deux audits interne et externe avec un prestataire pour nous aider à identifier puis réparer les éventuelles failles (tests intrusion interne et externe, et audit organisationnel). Ces audits ont démontré la robustesse de nos systèmes mais aussi permis d'identifier des actions ciblées de renforcement des dispositifs de sécurité

RGPD

- Stricte procédure de la gestion des données après le départ des collaborateurs
- Adresse mail spécifique pour recueillir les demandes RGPD
- Ajout de la mention du respect du RGPD sur le site internet et sur les offres d'emploi
- Mise en place et diffusion interne d'un calendrier de conservation des données personnelles
- Elaboration de registres de traitement des données personnelles, en lien avec les différents services
- Formation de tous les responsables de services sur les enjeux de la RGPD

	2022	2023	2024
Nombre d'incidents liés à la sécurité de l'information	0	0	0
Nombre de mails reçus sur la boîte mail spécifique RGPD	0	0	0

“ Le RGPD passe impérativement par la sécurité de l'information et des systèmes pour éviter les risques de fuite de données, mais pas uniquement : il y a un gros travail de sensibilisation des différentes équipes. C'est pour cela que nous réalisons régulièrement des formations internes en plus de l'accueil informatique pour les nouveaux arrivants. ”

Christophe BESSON - Responsable IT



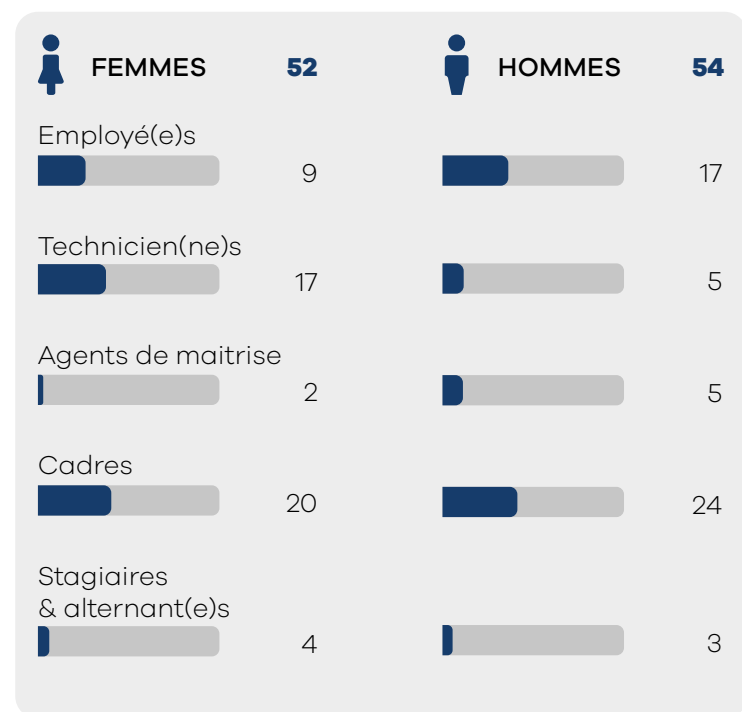
HUMAIN

Développer notre marque employeur



Bilan social du siège

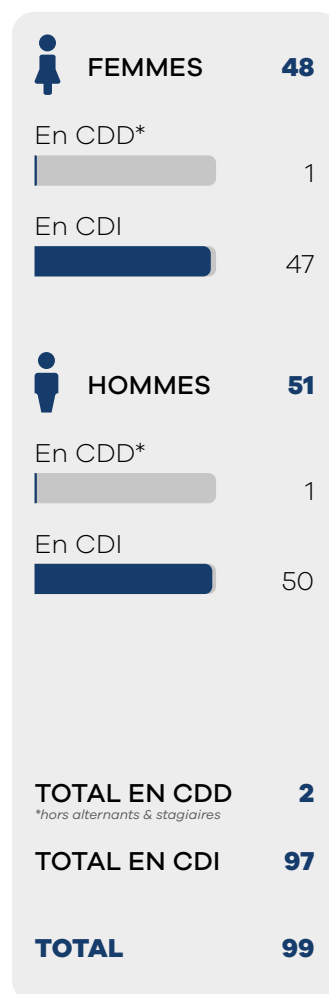
LE STATUT



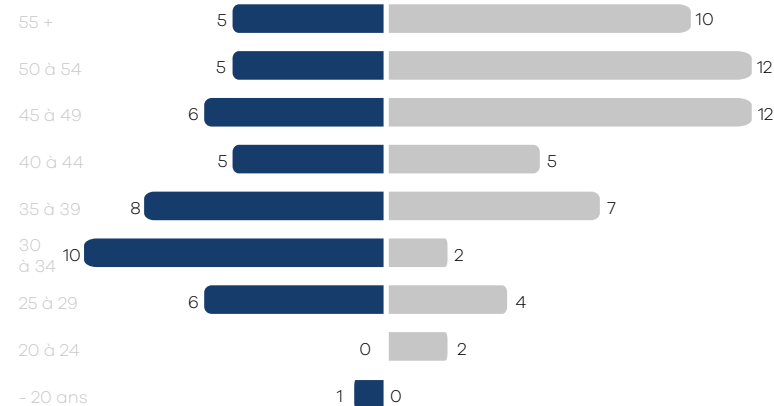
106

Collaborateurs au 31/12/2024,
stagiaires et alternants inclus

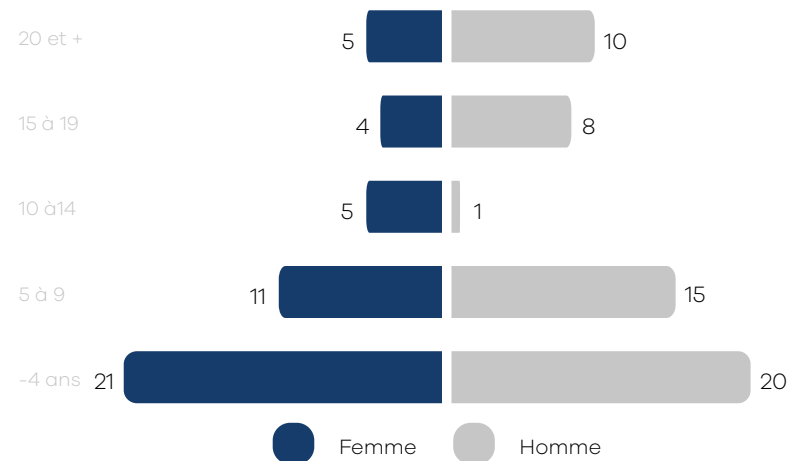
TYPE DE CONTRAT



PYRAMIDE DES ÂGES



PYRAMIDE DES ANCIENNETÉS



Bilan social

RECRUTEMENT EN 2024

28

Recrutements au total (hors stagiaires et alternants)
Soit ...

PAR GENRE

 FEMMES 18

 HOMMES 10

PAR STATUT

EMPLOYÉS 8

TECHNICIENS 9

CADRES 11

PAR TYPE DE CONTRAT

CDD 6

CDI 22

ABSENTEISME ET TURN OVER

	2022	2023	2024
Taux d'absentéisme	2,2%	2,7%	3,2%
Taux de turn-over	18,5%	17%	37,7%

* La hausse du taux de turn-over s'explique par un changement de gouvernance en 2023 nécessitant une réorientation de certains métiers et compétences, et réorganisation de services.
Le service RH monitoré mensuellement ce taux et ses impacts dans un souci de respect de son objectif principal de qualité de vie au travail.

Santé & sécurité

SANTÉ DES COLLABORATEURS

COVERGUARD garantit un droit d'accès à la santé à tous les salariés, sans discrimination et sans exclusion, quel que soit leur statut.

100% des collaborateurs sont couverts par le plan prévoyance de l'entreprise.

Le plan mutuelle de l'entreprise est obligatoire sauf pour motif de dispense et accessible aux ayant-droit. Le tarif est le même quel que soit le nombre d'ayant-droit rattaché à la mutuelle, qui propose un niveau supérieur de prise en charge et de remboursement par rapport à la réglementation (notamment les frais de santé, de prévoyance, d'invalidité, maternité, retraite et chômage).

Prise en charge de la mutuelle par
COVERGUARD à hauteur de

63 %

Prise en charge de la prévoyance par
COVERGUARD à hauteur de

65 %
pour les non-cadres

Prise en charge de la prévoyance par
COVERGUARD à hauteur de

55 %
pour les cadres



Santé & sécurité

SÉCURITÉ DES COLLABORATEURS

PREVENTION & FORMATION

Le respect des consignes de sécurité et de prévention des risques est une priorité :

- Formation sur les risques en entreprise réalisée par le Chargé de mission QSE du site en lien avec notre prestataire externe ACOSSET
- Présentation et remise d'un livret de sécurité à tous les nouveaux collaborateurs, régulièrement mis à jour
- Formation sur l'évaluation des risques professionnels pour les chefs d'équipe et les membres du CSE
- Déploiement et suivi du plan de formation sécurité (SST, recyclage, CACES, habilitation de conduite, incendie, etc.)
- Mise en place d'un registre de suivi des EPI utilisés en interne par les collaborateurs

SUIVI DES ACCIDENTS DE TRAVAIL

	2022	2023	2024
Indice de fréquence des accidents*	7,87	0	19,8
Taux de fréquence**	4,41	0	11,09
Taux de gravité***	0,11	0	0,083

* L'indice de fréquence est le nombre d'accidents de travail pour 1 000 salariés

** Le taux de fréquence est le nombre d'accidents avec arrêt de travail supérieur à un jour, survenus au cours d'une période de 12 mois par million d'heures de travail

*** Le taux de gravité est le rapport entre le nombre de jours calendrier réellement perdus à la suite d'accidents du travail (sur le lieu du travail) et le nombre d'heures d'exposition au risque, multiplié par 1 000.

100%

de nos chefs d'équipe
sont formés à l'analyse
des accidents de travail
et l'arbre de causes

100%

des collaborateurs
de l'entrepôt
sont formés à la sécurité
au poste de travail

“ Les chefs d'équipe sont formés à l'analyse des accidents de travail. Ça veut dire que lorsqu'un accident se produit, ils doivent réaliser un arbre des causes pour comprendre le contexte et les circonstances qui ont conduit à l'accident : c'est une méthodologie spécifique qui permet de diminuer le risque qu'un accident se produise à nouveau.

Mais le meilleur outil reste la prévention : c'est pourquoi nous faisons régulièrement des formations à ce sujet ! ”

Flavien REYNIER - Responsable de l'entrepôt

Dialogue social et communication interne

Le Comité Social et Economique (CSE) se rencontre une fois par mois pour aborder des sujets sociaux, de conditions de travail et de sécurité des collaborateurs.

Comme pour tout CSE, les délégués recueillent en amont les demandes des collaborateurs. La totalité des sujets est examinée et débattue lors des réunions et les comptes-rendus sont ensuite diffusés à toute l'entreprise.

11

Rencontres
du CSE

Les accords de négociation collective valides à ce jour sont les suivants :

- VDUE (Déclaration unique de l'employeur, concernant les frais de santé)
- Accord temps de travail (Coverguard Logistics)
- Charte télétravail

La convention collective concernant COVERGUARD est celle du **commerce de gros**.

MANAGEMENT PARTICIPATIF

Chaque collaborateur a la possibilité de participer activement à un projet stratégique de l'entreprise via des **groupes de travail sur des sujets transverses**, en fonction des besoins de l'entreprise. Il y apporte à la fois sa connaissance et son savoir, se forme sur la gestion de projet – une compétence clé dans l'organisation et développe des compétences interpersonnelles en échangeant avec les autres départements dans un cadre différent.

- **Projet RSE**
- **Changement de marque**
- **Mise en place d'un CRM** pour le commerce

- **Projet déménagement :** disposition des services
- **Site Internet**
- **Cover Lab**

- **Projet déménagement :** aménagement intérieur des futurs locaux
- **COFET :** Comité des fêtes pour organiser différents événements festifs
- **Projet salles de réunion :** les nommer, agencer et veiller à leur bon fonctionnement

TABLES RONDES

Lancées en 2023 après l'arrivée du nouveau Directeur Général, ce temps d'échanges d'environ 1h permet à la direction de **communiquer sur les axes stratégiques** et les grandes orientations de l'entreprise et de **répondre aux questions des collaborateurs** en direct.

3

Tables rondes

Qualité de vie au travail et cohésion entre les équipes

QUESTIONNAIRE DE SATISFACTION

Le premier questionnaire de satisfaction des collaborateurs COVERGUARD a été réalisé en 2022, pour une note globale de 7,52 / 10.

Ce questionnaire a été remodelé en 2024 via la plateforme Zest pour permettre de l'anonymiser, et la structure a été modifiée en 24 questions dans 5 thématiques :

- Conditions de travail
- Communication interne
- Stratégie
- Avantages sociaux
- Engagement

4,3 / 5

À l'enquête de satisfaction 2024

COHESION ENTRE LES EQUIPES ET AUTRES AVANTAGES

Le COFET continue d'organiser des événements conviviaux en 2024 : galettes des rois en janvier, une chasse aux œufs aux alentours de Pâques, une journée festive ouverte aux conjoints et aux familles des collaborateurs, et un repas de Noël

COVERGUARD est en partenariat avec la plateforme Hello CSE qui propose une activité de CE. Une distribution de chèques-cadeaux a lieu en fin d'année aux collaborateurs de l'entreprise.

En outre, des fruits issus d'un primeur local sont livrés directement sur site toutes les deux semaines et mis à disposition des collaborateurs.

MOBILITE DURABLE



Leasing d'une voiture électrique
partagée pour faciliter les
trajets gare – site



Questionnaire collaborateurs
sur la mobilité douce dans le but
de construire le futur plan de
mobilité employeur



Télétravail (1 jour)

Égalité des chances

PRINCIPE DE NON-DISCRIMINATION

COVERGUARD lutte contre toute discrimination envers ses collaborateurs et candidats liée notamment à leur :

- Sexe
- Origine
- Religion
- Etat de santé
- Handicap
- Age
- Niveau d'éducation
- Apparence physique
- Appartenance à une organisation syndicale
- Orientation sexuelle et / ou politique
- ...

Et ce à tout moment de la collaboration, à partir de la première phase de recrutement et tout le long de l'évolution professionnelle et de la carrière : rémunération, augmentation, congé maternité, mobilité...

Tous les avantages accordés aux salariés à temps plein sont également accordés aux employés temporaires et à temps partiel, sans discrimination.

ÉGALITÉ HOMME / FEMME

COVERGUARD garantit une égalité de rémunération, favorise la mixité dans ses métiers et encourage les femmes à accéder à tous les niveaux de responsabilité.

	2022	2023	2024
Taux de femmes dans les effectifs	49 %	48,33 %	48,48 %
Taux de femmes dans les effectifs de managers	36 %	50 %	50 %
Taux de femmes dans le CODIR	17 %	20 %	14 %
Index égalité H/F	93 / 100	88 / 100	89/100

INTÉGRATION DES JEUNES

Mise en place en 2019 d'une **politique stagiaire** pour :

- Harmoniser les indemnités de stage (Supérieures au minimum légal, il s'agit d'un pourcentage du SMIC en fonction de la durée du stage et du niveau de diplôme)
- Fixer un cadre à l'accompagnement

	2022	2023	2024
Taux d'alternants ou de stagiaires	6 %	8 %	7 %
Taux d'alternants ou de stagiaires qui ont reçu une offre d'emploi à la fin de leur CDD	25 %	20 %	20 %

Evolution de la politique rémunération plus favorable pour les stagiaires et étendue aux alternants

Évolution de carrière

MOBILITÉ INTERNE

- Transmission des ouvertures de postes en interne avant de les publier sur les sites d'offres d'emploi (hors postes confidentiels)
- Examen de chaque candidature reçue en interne avec les mêmes attentes que les candidatures reçues en externe
- Mise en place en 2021 d'une cartographie des métiers et compétences régulièrement mise à jour pour :
 - Accroître l'objectivité de l'évaluation des compétences lors des entretiens d'embauche et lors des entretiens individuels de fin d'année
 - Créer plus de transparence sur les compétences attendues des candidats et collaborateurs
- Partenariat avec la plateforme Zest qui permet de structurer les entretiens individuels

GESTION DES COMPÉTENCES

	2022	2023	2024
Heures de formation	390 h	265 h	178 h
Heures de formation par employé formé	5 h	6 h 45	14 h 23
Taux de collaborateurs ayant reçu une formation	63 %	34 %	12.87 %

Au vu de ces résultats, un plan d'action concernant la montée en compétence des collaborateurs va être formulé pour l'année 2025, qui entre notamment dans le cadre de Plantigrade (voir p. 11)



PARTENARIATS DURABLES

Être un partenaire à l'écoute



Dialogue avec les parties prenantes

Identification et prise en compte des besoins, attentes et exigences des parties prenantes lors des échanges qui ont lieu régulièrement depuis 2023 :



CLIENTS

- Identification de partenaires stratégiques
- Partage et enrichissement de nos feuilles de route RSE : stratégie, actions, retours d'expérience, etc.
- Echanges annuels ou semestriels



FILIALES

- Duplication d'actions RSE et déploiement de la feuille de route
- Collecte d'indicateurs (voir p. 57)
- Echanges mensuels



FOURNISSEURS

- Collecte de données sur :
 - L'origine et la composition de nos produits via la plateforme Retraced
 - Les audits et certifications des usines
- Suivi des éventuelles non-conformités et plan d'action par notre bureau d'achat
- 2024 : sélection de fournisseurs privilégiés et échanges directs avec la RSE



COLLABORATEURS

- Enquête de satisfaction
- Communication directe lors des tables rondes



AUTRES PARTIES PRENANTES

- Prise de contact avec des entreprises implantées sur le territoire lyonnais ou Rhône-Alpes
- Echanges ponctuels sur des enjeux RSE pour favoriser les retours d'expérience
- Rencontres avec des pairs RSE pour échanger sur des enjeux communs, notamment le Cercle RSE d'Endrix

Partenariats pour la formation

PARTENARIAT WORLDSKILLS FRANCE

Plus grand concours des métiers au monde, à l'image des Jeux Olympiques pour le sport, Worldskills est une compétition internationale pour les jeunes de moins de 23 ans, s'affrontant autour de 62 métiers regroupés en 7 pôles d'activités, comme le bâtiment et travaux publics, automobile & engins...

COVERGUARD est devenu partenaire officiel de la compétition qui a eu lieu à Lyon en septembre 2024, et a fourni toutes les tenues de travail et EPI aux compétiteurs et leur entourage technique, ainsi qu'à toute l'organisation : jurés, arbitres, bénévoles, etc.



PARTENARIAT LA TALOCHE

La Taloche est une école d'artisans qui révolutionne la formation des métiers du bâtiment, en proposant des formations intensives certifiantes et accélérées selon un modèle à la fois digital et pratique.

Depuis 2024, COVERGUARD fournit les EPI aux professeurs et logisticiens ainsi que les petits EPI pour les travailleurs en formation.



“ À travers ces partenariats, nous réaffirmons notre engagement à soutenir ceux qui façonnent, transmettent et incarnent les savoir-faire. Ces collaborations illustrent notre volonté d'accompagner chaque talent, à tous les niveaux, dans un environnement sécurisé et valorisant. Car au-delà de la protection, notre mission est de permettre à chacun de révéler son potentiel. **Every Skill Matters** : chaque compétence compte, chaque parcours mérite d'être soutenu. ”

Stéphanie BURGIO - Directrice communication & marketing

Ancrage territorial



DON DE MATERIEL NEUF

Nous donnons régulièrement nos invendus à des associations locales, notamment la Ressourcerie de Rillieux-la-Pape qui s'appuie sur un modèle d'économie circulaire et qui participe fortement au développement du territoire. La Ressourcerie équipe ses propres collaborateurs avec nos produits, ou les distribue au sein de son réseau pour les revendre à d'autres utilisateurs.

Nous sommes également partenaires d'autres structures comme l'OASIS, une association d'insertion basée à Villefranche sur Saône.

Nombre de produits
neufs donnés
à des associations

75 454

Valeur totale des produits
donnés à des associations
locales

294 547€

31 488 €

de commandes passées
auprès d'ESAT

REPARATION DE MATERIEL

Partenariats avec 4 ESATs (Établissements et Services d'Aide par le Travail) dont un depuis une vingtaine d'années, pour :

- Personnaliser nos produits pour répondre à une demande spécifique d'un client
- Etiquette spéciale, reconditionnement, constitution de kits...
- Réparer certains produits : plutôt que de les jeter, nous faisons réparer les produits textile (hors EPI) qui arrivent défectueux à l'entrepôt : recoudre des boutons, des fermetures éclair ...

88 981

produits réparés ou
reconditionnés par un des 4
ESAT partenaires

REPARATION DE MATERIEL

13 %

de notre volume d'achat hors
marchandises, est réalisé auprès
de fournisseurs locaux*

27 %

de notre volume d'achat hors
marchandises, est réalisé auprès
de fournisseurs français

*Locaux = départements limitrophes + Loire

Ancrage territorial

PARTENARIAT AVEC ASUL

Nous sommes devenus partenaires de l'équipe de Volley-ball de Lyon l'ASUL LYON VOLLEY en septembre 2023. Fondé en 1945, ce club est à l'origine du développement de ce sport dans la région Rhône-Alpes, et fait écho à nos valeurs de proximité et de dépassement.



Sensibilisation interne

RÉDUCTION DES IMPACTS DES COLLABORATEURS

En 2022, nous avons intégré à la formation sécurité une partie portant sur les éco-gestes à adopter afin de réduire l'impact de chacun :



Prendre soin
du matériel
informatique



Supprimer les mails
et trier les serveurs



Réduire le volume
des impressions
papier



Mieux trier
les déchets



Développer
la pratique
du covoiturage



Réduire la
consommation
d'eau et d'électricité

100 %

des nouveaux collaborateurs
sont sensibilisés aux
éco-gestes

5

ateliers de sensibilisation à la
stratégie RSE de COVERGUARD
et aux écogestes à adopter

Ces éco-gestes font régulièrement
l'objet de campagnes de rappel par mail
auprès de l'ensemble des collaborateurs
et via des ateliers animés par les deux
Responsables RSE.

Indicateurs de nos filiales

WELTEK

Données au 31/12/2024



Weltek est notre filiale spécialisée dans les cagoules de soudure. Ce site composé de bureaux et d'un atelier d'assemblage déménagera en 2025 au sein de notre siège social.

Nombre de collaborateurs

9

Surface (m2)

882

Chiffre d'affaires (millions d'€)

5,9

Consommation d'eau (m3)

70,6

Consommation d'eau par employé (m3)

7,8

Consommation d'énergie (KWh) (électricité et gaz)

80 219

Consommation d'énergie par employé (KWh) (électricité et gaz)

8 913

Note obtenue à l'enquête de satisfaction des collaborateurs (note sur 5)

4,3

Taux de femmes dans les effectifs (%)

55,6

Index de fréquence des accidents du travail*

0

*Nombre d'accidents du travail avec arrêt maladie x 1000) / nombre d'employés

Indicateurs de nos filiales

GANTELINE

Données au 31/12/2024



Basée à Budapest, Ganteline est notre filiale hongroise, composée de bureaux et d'un entrepôt.

Nombre de collaborateurs	47
Surface (m2)	7 529
Chiffre d'affaires (millions d'€)	30.9
Consommation d'eau (m3)	420
Consommation d'eau par employé (m3)	8.9
Consommation d'énergie (KWh) (électricité et gaz)	307 297
Consommation d'énergie par employé (KWh) (électricité et gaz)	6 538
Note obtenue à l'enquête de satisfaction des collaborateurs (note sur 5)	4,4
Taux de femmes dans les effectifs (%)	9
Index de fréquence des accidents du travail*	21,3

*Nombre d'accidents du travail avec arrêt maladie x 1000 / nombre d'employés

Indicateurs de nos filiales

EPSP

Données au 31/12/2024

Basé à Hong Kong, EPSP est notre bureau d'achat qui fait office de relai avec les fournisseurs asiatiques.

Nombre de collaborateurs	17
Surface (m2)	432
Chiffre d'affaires (millions d'€)	61,3
Consommation d'eau (m3)	20,9
Consommation d'eau par employé (m3)	1,23
Consommation d'énergie (KWh) (électricité et gaz)	27 478
Consommation d'énergie par employé (KWh) (électricité et gaz)	1 616
Note obtenue à l'enquête de satisfaction des collaborateurs (note sur 5)	4.3
Taux de femmes dans les effectifs (%)	64,7
Index de fréquence des accidents du travail*	0

*Nombre d'accidents du travail avec arrêt maladie x 1000 / nombre d'employés

Objectifs 2025

Les objectifs fixés en 2022 ne reflètent plus les orientations prises par l'équipe RSE actuelle. Nous poursuivons ces actions entreprises pour atteindre les objectifs qui étaient pertinents en 2022. En 2023, nous avons choisi de nous fixer un objectif lié à nos émissions de gaz à effet de serre. Notre partenariat avec la plateforme Carbonfact nous permettra, fin 2025, de déterminer un objectif de décarbonation.

PILIER	ENGAGEMENTS	INDICATEURS	OBJECTIFS 2025	2022	2023	2024	STATUT
ENVIRONNEMENT	Notre empreinte carbone	Notre empreinte carbone Scope 1 (émissions directes) et Scope 2 (émissions indirectes liées à notre consommation énergétique)	- 25% par rapport à 2021	-	-	-	🌀 *
		Notre empreinte carbone Scope 3 (Autres émissions indirectes)	- 5% par rapport à 2021	-	-	-	🌀 *
FOURNISSEUR	Relations fournisseurs	% des fournisseurs ayant signé un contrat	100%	83,7 %	100%	100%	✓
		Adhésion Charte éthique Fournisseur	100% des nouveaux fournisseurs	100 %	100%	100%	✓
		Volume achat Fournisseurs certifiés ISO 14 001	60%	30 %	49,9%	34,6%	🌀
EMPLOYEUR	Santé & Sécurité	Taux d'absentéisme	< 5% (moyenne nationale)	2,23 %	2,66 %	3,2%	✓
		Turnover	< 15%	18,45 %	17 %	37,77 %**	🌀
		Taux de fréquence des accidents	< 20,70 (moyenne nationale)	4,41 %	0	11,09 %	✓
		Taux de gravité	< 1,4 (moyenne nationale)	0,11 %	0	0,083 %	✓
	Egalité des chances	Index Egalité Hommes / Femmes	95 / 100	93 / 100	88 / 100	89 / 100	🌀

* Notre Bilan Carbone simplifié portant sur les données 2021 est basé sur une extrapolation non-représentative de l'ensemble de nos émissions (voir p. 28). La méthodologie et le périmètre du nouveau BEGES n'étant pas les mêmes, les résultats ne sont pas comparables. Il est donc difficile de mesurer l'atteinte de l'objectif.

** Voir p. 44

🌀 = En cours

✓ = Objectif atteint

Annexe 1 : Tableau récapitulatif des ESRS

ESRS : European Sustainability Reporting Standards

Même si COVERGUARD n'est plus soumis à la CSRD, nous nous appuyons sur sa structure pour donner un cadre à nos communications sur la RSE. Pour cette première année, nous indiquons les pages du rapport qui concernent les ESRS – le prochain rapport RSE sera affiné en fonction des ESRS déterminés par la prochaine analyse de matérialité (voir p. 12).

INFORMATIONS GÉNÉRALES

ESRS 2 INFORMATIONS GÉNÉRALES

DR BP-1 : Base générale pour la préparation au reporting de durabilité

DR BP-2 : Informations à fournir dans des circonstances spécifiques

DR GOV-1 : Rôle des organes d'administration, de gestion et de surveillance

DR GOV-2 : Informations fournies aux organes d'administration, de direction et de surveillance de l'entreprise et questions relatives au développement durable traitées par ces derniers.

DR GOV-3 : Intégration des performances en matière de durabilité dans les systèmes d'incitation

DR GOV-4 : Déclaration sur la «due diligence»

DR GOV-5 : Gestion des risques et contrôles internes concernant les rapports de durabilité

DR SBM-1 : Stratégie, business model et chaîne de valeur

DR SBM-2 : Intérêts et opinions des parties prenantes

DR SBM-3 : Impacts, risques et opportunités significatifs et leur interaction avec la stratégie et le business model

DR IRO-1 : Description des processus d'identification et d'évaluation des impacts, risques et opportunités significatifs

DR IRO-2 : Exigences de divulgation couvertes par la déclaration de durabilité de l'entreprise

P. 7, 8, 9, 11, 12, 16

GOVERNANCE

ESRS G1 GOVERNANCE

DR G1-1 : Culture d'entreprise et politiques de conduite des affaires et de culture d'entreprise

DR G1-2 : Gestion des relations avec les fournisseurs

DR G1-3 : Prévention et détection de la corruption et des pots-de-vin

DR G1-4 : Incidents confirmés de corruption ou de pots-de-vin

DR G1-5 : Influence politique et activités de lobbying

DR G1-6 : Pratiques de paiement

P. 35-36

Annexe 1 : Tableau récapitulatif des ESRS

ESRS : European Sustainability Reporting Standards

ENVIRONNEMENT

ESRS E1 CHANGEMENT CLIMATIQUE	DR E1-1 : Plan de transition pour l'atténuation du changement climatique	P. 28-33
	DR E1-2 : Politiques relatives à l'atténuation et à l'adaptation au changement climatique	
	DR E1-3 : Actions et ressources liées aux politiques mises en place en lien avec le changement climatique	
	DR E1-4 : Objectifs liés à l'atténuation et à l'adaptation au changement climatique	
	DR E1-5 : Consommation d'énergie et mix énergétique	
	DR E1-6 : Émissions brutes de GES des scopes 1, 2, 3 et total des GES	
	DR E1-7 : Les absorptions de GES et les projets d'atténuation des GES financés grâce aux crédits carbone	
	DR E1-8 : Tarification interne du carbone	
	DR E1-9 : Effets financiers anticipés des risques physiques et de transition et des opportunités potentielles liées au climat	
ESRS E2 POLLUTION	DR E2-1 : Politiques relatives à la pollution	P. 32-33
	DR E2-2 : Actions et ressources liées à la pollution	
	DR E2-3 : Objectifs liés à la pollution	
	DR E2-4 : Pollution de l'air, de l'eau et du sol	
	DR E2-5 : Substances préoccupantes et substances très préoccupantes	
	DR E2-6 : Effets financiers prévus des impacts, risques et opportunités liés à la pollution	
ESRS E3 RESSOURCES MARINES ET EN EAU	DR E3-1 : Politiques relatives à l'eau et aux ressources marines	P. 30-31
	DR E3-2 : Actions et ressources liées à l'eau et aux ressources marines	
	DR E3-3 : Objectifs relatifs à l'eau et aux ressources marines	
	DR E3-4 : Consommation d'eau	
	DR E3-5 : Effets financiers prévus des impacts, risques et opportunités liés à l'eau et aux ressources marines	
ESRS E4 BIODIVERSITÉ ET ÉCOSYSTÈMES	DR E4-1 : Plan de transition et prise en compte de la biodiversité et des écosystèmes dans la stratégie et le business model	P. 20-33
	DR E4-2 : Politiques relatives à la biodiversité et aux écosystèmes	
	DR E4-3 : Actions et ressources liées à la biodiversité et aux écosystèmes	
	DR E4-4 : Objectifs relatifs à la biodiversité et aux écosystèmes	
	DR E4-5 : Mesures d'impact relatives à la biodiversité et aux écosystèmes	
	DR E4-6 : Effets financiers anticipés des risques et opportunités liés à la biodiversité et aux écosystèmes	
ESRS E5 UTILISATION DES RESSOURCES ET ÉCONOMIE CIRCULAIRE	DR E5-1 : Politiques relatives à l'utilisation des ressources et à l'économie circulaire	P. 20-26
	DR E5-2 : Actions et ressources liées à l'utilisation des ressources et à l'économie circulaire	
	DR E5-3 : Objectifs liés à l'utilisation des ressources et à l'économie circulaire	
	DR E5-4 : Entrées de ressources	
	DR E5-5 : Sorties de ressources	
	DR E5-6 : Effets financiers attendus de l'utilisation des ressources et impacts, risques et opportunités liés à l'économie circulaire	

Annexe 1 : Tableau récapitulatif des ESRS

ESRS : European Sustainability Reporting Standards

SOCIAL

ESRS S1 MAIN D'OEUVRE DE L'ENTREPRISE	DR S1-1 : Politiques relatives à la main-d'œuvre de l'entreprise	P. 48-50
	DR S1-2 : Processus d'engagement avec les travailleurs et les représentants des travailleurs au sujet des impacts	
	DR S1-3 : Processus pour remédier aux impacts négatifs et et canaux permettant aux travailleurs de l'entreprise de faire part de leurs préoccupations	
	DR S1-4 : Prendre des mesures en cas d'impacts matériels sur ses propres effectifs, approches visant à atténuer les risques importants et à saisir les opportunités matérielles liées à son propre personnel, ainsi que l'efficacité de ces actions	
	DR S1-5 : Objectifs liés à la gestion des impacts négatifs importants, à l'amélioration des impacts positifs et à la gestion des risques et des opportunités	
	DR S1-6 : Caractéristiques des salariés de l'entreprise	
	DR S1-7 : Caractéristiques des travailleurs non-salariés de l'entreprise	
	DR S1-8 : Couverture des négociations collectives et dialogue social	
	DR S1-9 : Mesure de la diversité	
	DR S1-10 : Salaires adéquats	
	DR S1-11 : Protection sociale	
	DR S1-12 : Personnes handicapées	
	DR S1-13 : Mesures relatives à la formation et au développement des compétences	
	DR S1-14 : Indicateurs de santé et de sécurité	
	DR S1-15 : Mesures relatives à l'équilibre entre vie professionnelle et vie privée	
	DR S1-16 : Paramètres de rémunération (écart de rémunération et rémunération totale)	
	DR S1-17 : Incidents, plaintes et impacts graves sur les droits de l'homme	
ESRS S2 EMPLOYÉS DE LA CHAÎNE DE VALEUR	DR S2-1 : Politiques relatives aux travailleurs de la chaîne de valeur	P. 48-50
	DR S2-2 : Processus d'engagement avec les travailleurs de la chaîne de valeur au sujet des impacts	
	DR S2-3 : Processus pour remédier aux impacts négatifs et canaux permettant aux travailleurs de la chaîne de valeur de faire part de leurs préoccupations	
	DR S2-4 : Mesures à prendre en cas d'impacts matériels sur les travailleurs de la chaîne de valeur sur les travailleurs de la chaîne de valeur, et approches pour gérer les risques matériels et saisir des opportunités matérielles liées aux travailleurs de la chaîne de valeur, ainsi que l'efficacité de ces actions	
ESRS S3 COMMUNAUTÉS CONCERNÉES	DR S2-5 : Objectifs liés à la gestion des impacts négatifs, à l'amélioration des impacts positifs et à la gestion des risques et des opportunités	P. 24, 47, 52
	DR S3-1 : Politiques relatives aux communautés affectées	
	DR S3-2 : Processus d'engagement avec les communautés affectées au sujet des impacts	
	DR S3-3 : Processus pour remédier aux impacts négatifs et canaux permettant aux communautés affectées de faire part de leurs préoccupations	
	DR S3-4 : Mesures à prendre en cas d'impacts matériels sur les communautés affectées, approches de la gestion des risques importants et de la recherche d'opportunités importantes liées aux communautés affectées, et efficacité des mesures prises	
ESRS S4 CONSOMMATEURS ET UTILISATIONS	DR S3-5 : Objectifs liés à la gestion des impacts négatifs importants, à l'amélioration des impacts positifs et à la gestion des risques et des opportunités	P. 5, 13, 24, 52
	DR S4-1 : Politiques relatives aux consommateurs et aux utilisateurs finaux	
	DR S4-2 : Processus d'engagement avec les consommateurs et les utilisateurs finaux concernant les impacts	
	DR S4-3 : Processus pour remédier aux impacts négatifs et les canaux permettant aux consommateurs et aux utilisateurs finaux de faire part de leurs préoccupations	
	DR S4-4 : Mesures à prendre en cas d'impacts matériels sur les consommateurs et utilisateurs finaux, et approches de la gestion des risques matériels et de la recherche d'opportunités matérielles liées aux consommateurs et aux utilisateurs finaux, ainsi que l'efficacité de ces actions	
	DR S4-5 : Objectifs liés à la gestion des impacts négatifs importants, à l'amélioration des impacts positifs et à la gestion des risques et opportunités	

Annexe 2 : Tableau récapitulatif des indicateurs du GRI

GRI : Global Reporting Initiative

102-1	Nom de l'organisation	P.4	305-2	Émissions indirectes de GES (champ d'application 2)	P.28
102-3	Lieu géographique du siège	P.10	305-3	Autres émissions indirectes de GES (champ d'application 3)	P.28
102-7	Taille de l'organisation	P.10	306-2	Déchets par type et méthode d'élimination	P.30
102-12	Initiatives externes	P. 15, 52, 53, 54, 55	401-2	Avantages accordés aux salariés à temps plein et non aux employés temporaires ou à temps partiel	P.45
102-14	Déclaration du décideur le plus haut placé	P.2	403-2	Types d'accidents du travail et taux d'accidents du travail, de maladies professionnelles, de journées perdues, d'absentéisme et nombre de décès liés au travail	P.46
102-17	Mécanismes de conseil et de gestion des préoccupations concernant les questions éthiques	P.35	404-1	Nombre moyen d'heures de formation par an par employé	P.50
102-18	Structure de gouvernance	P.9	406-1	Cas de discrimination et mesures correctives prises	P.35
102-20	Responsabilité de la direction en lien avec les enjeux économiques, environnementaux et sociaux	P.16	407-1	Opérations et fournisseurs pour lesquels le droit de liberté syndicale et de négociation collective peut être en péril	P.36
102-22	Composition de l'organe de gouvernance le plus élevé et de ses comités	P.9	408-1	Opérations et fournisseurs présentant un risque significatif lié au travail des enfants	P.36
102-40	Liste des groupes de parties prenantes	P. 13, 65, 66, 67	409-1	Opérations et fournisseurs présentant un risque significatif de travail forcé ou obligatoire	P.36
102-41	Accords de négociation collective	P.47	412-1	Opérations ayant été soumises à des contrôles du respect des droits de l'homme ou des évaluations des impacts	P.36
102-50	Période de reporting	P.68	415-1	Contributions politiques	P.35
102-51	Date du rapport le plus récent	P.68	416-1	Évaluation des impacts des catégories de produits et de services sur la santé et la sécurité	P.40
102-52	Cycle de reporting	P.68	416-2	Cas de non-conformité concernant les impacts des produits et des services sur la sécurité et la santé	P.40
205-2	Communication et formation relatives aux politiques et procédures de lutte contre la corruption	P.30	418-1	Plaintes fondées relatives à l'atteinte à la confidentialité des données des clients et aux pertes des données des clients	P.41
205-3	Cas avérés de corruption et mesures prises	P.35	419-1	Non-conformité à la législation et aux réglementations sociales et économiques	P.35
206-1	Actions en justice contre le comportement anticoncurrentiel et les pratiques antitrust	P.35			
302-1	Consommation énergétique au sein de l'organisation	P.30			
303-1	Prélèvement d'eau par source	P.30			
304-1	Sites d'activité détenus, loués ou gérés, situés dans ou bordant des aires protégées et des zones riches en biodiversité à l'extérieur des aires protégées (brève déclaration)	P.30			
305-1	Émissions directes de GES (champ d'application 1)	P.28			

Annexe 3 : Tableau récapitulatif de nos parties prenantes

	PARTIES PRENANTES	ATTENTES PRINCIPALES ENVERS COVERGUARD	MECANISMES D'IMPLICATION EN 2024
PARTIE PRENANTE INTERNE	Collaborateurs	<ul style="list-style-type: none"> ■ Respect du droit du travail et des principes d'égalité et de non-discrimination ■ Protection de la santé et sécurité au travail ■ Développement des compétences ■ Versement d'un salaire adéquat ■ Qualité de vie au travail satisfaisante ■ Transparence de la communication ■ Cohésion entre les équipes 	<ul style="list-style-type: none"> ■ Entretiens personnels fréquents et suivi par le manager : définition d'objectifs SMART ■ Communication interne : par écrit et en direct via des tables rondes avec le DG ■ Activités de team building à l'échelle de l'entreprise ■ Catalogue de formations approprié ■ Programme d'intégration pour nouvelles recrues ■ Envoi de mails et de sondages
	Investisseurs / actionnaires	<ul style="list-style-type: none"> ■ Gestion équilibrée et responsable ■ Transparence : partage d'information fréquent et exhaustif ■ Création de valeur : retour sur investissement ■ Respect des réglementations en vigueur 	<ul style="list-style-type: none"> ■ Rencontres avec les actionnaires : rendez-vous physiques, visio-conférences ■ Séminaires, foires, salons ■ Réalisation d'audits sur site ■ Elaboration de rapports financiers et extra-financiers
	Filiales	<ul style="list-style-type: none"> ■ Intégration dans le groupe : partage d'information et de bonnes pratiques en toute transparence et confiance ■ Égalité de traitement 	<ul style="list-style-type: none"> ■ Réunions fréquentes ■ Discussions directes avec un interlocuteur équivalent au sein du groupe
PARTIE PRENANTE MUETTE (INTERNE & EXTERNE)	Partie prenante potentielle	<ul style="list-style-type: none"> ■ Proactivité et anticipation des évolutions réglementaires et sociétales ■ Vision long terme ■ Dépassement des exigences réglementaires 	<ul style="list-style-type: none"> ■ Veille réglementaire, concurrentielle ■ Etude de marché ■ Participation à des salons, webinaires, associations
	Partie prenante ne pouvant pas s'exprimer		

PARTIES PRENANTES			ATTENTES PRINCIPALES ENVERS COVERGUARD	MECANISMES D'IMPLICATION EN 2024
PARTIE PRENANTE EXTERNE	Clients	Utilisateurs finaux	<ul style="list-style-type: none"> ■ Innovation : amélioration des performances et qualité du produit ■ Confort, praticité, esthétisme du produit ■ Réduction ou maintien du prix d'achat ■ Accessibilité et disponibilité du service client ■ Disponibilité du produit, rapidité de réception des commandes ■ Respect des normes en vigueur ■ Réduction des impacts sociaux et environnementaux des produits : démarche d'éco-conception 	<ul style="list-style-type: none"> ■ COVERLAB : retours d'expérience d'utilisateurs et remontée aux chefs produit ■ Partenariat et dialogue direct avec le service commercial et les chefs produit : visites sur site, rencontres sur des salons... ■ Service client : disponibilité par mail et téléphone ■ Catalogue, fiches techniques, labels internes, site internet e-commerce ■ Promotions, soldes ■ Envoi de newsletters ■ Site internet, réseaux sociaux (Linkedin, Instagram) ■ Analyse de marché
		Distributeurs		
	Concurrents		<ul style="list-style-type: none"> ■ Respect des règles de libre concurrence ■ Développement du secteur d'activité via des partenariats ■ Non-lancement de nouveaux produits innovants (ou lancement de produits innovants à imiter) ■ Perte de qualité du produit, perte de marchés 	<ul style="list-style-type: none"> ■ Rencontres lors de salons et foires techniques ■ Lecture de rapports d'activité et rapports RSE ■ Benchmark concurrentiel ■ Réseaux sociaux
	Fournisseurs	Fournisseurs de marchandises	<ul style="list-style-type: none"> ■ Fréquence et volume de commandes ■ Respect des conditions contractuelles ■ Mise à disposition des outils de travail 	<ul style="list-style-type: none"> ■ Rencontres directes lors de foire et salons ■ Visites d'usine ■ Réalisations d'audits SA 8000 & ISO 9001 par un OTI
		Prestataires de service	<ul style="list-style-type: none"> ■ Respect des conditions contractuelles 	<ul style="list-style-type: none"> ■ Réunions de cadrage du projet en cours ■ Calendrier de pilotage de l'action

	PARTIES PRENANTES		ATTENTES PRINCIPALES ENVERS COVERGUARD	MECANISMES D'IMPLICATION EN 2024
PARTIE PRENANTE EXTERNE	Organismes de régulation et de contrôle	Pouvoirs publics (DREAL, CNIL, Médecine du travail, douanes...)	<ul style="list-style-type: none"> ■ Transparence et bonne foi ■ Coopération : transmission d'informations spontanément et sur demande ■ Strict respect voire dépassement de la réglementation en vigueur 	<ul style="list-style-type: none"> ■ Dialogue avec les institutions ■ Participation à des ateliers et séminaires ■ Veille réglementaire ■ Processus de labélisation (Engagé RSE, GRS...)
		Organismes privés (AFNOR, Ecocert Greenlife...)		
	Société civile	Organisations syndicales et représentants du personnel	<ul style="list-style-type: none"> ■ Transparence et bonne foi ■ Coopération : transmission d'informations spontanément et sur demande ■ Strict respect voire dépassement de la réglementation en vigueur 	<ul style="list-style-type: none"> ■ Dialogue avec les institutions ■ Participation à des ateliers et séminaires ■ Veille réglementaire ■ Processus de labélisation (Engagé RSE, GRS...)
		Média, presse spécialisée	<ul style="list-style-type: none"> ■ Transparence et bonne foi ■ Communication et partage de nouvelles : projets en cours 	<ul style="list-style-type: none"> ■ Communiqués de presse ■ Réseaux sociaux ■ Diffusion d'articles dans la presse spécialisée
		Communauté locale	<ul style="list-style-type: none"> ■ Contribution à la création de valeur sur le territoire ■ Transparence et bonne foi ■ Développement de l'emploi local ■ Réduction des impacts environnementaux négatifs 	<ul style="list-style-type: none"> ■ Rencontres avec les représentants de la communauté locale ■ Mécénat, dons financiers ou matériels ■ Participation à la formation et au développement de compétences de la communauté locale ■ Etudes environnementales
		Associations locale et nationale	<ul style="list-style-type: none"> ■ Création de valeur sur le territoire ■ Développement d'actions positives au niveau environnemental et / ou social ■ Vision long terme 	<ul style="list-style-type: none"> ■ Rencontres avec les représentants de l'association ■ Dons financiers ou matériels ■ Suivi de l'affectation de ces dons