



RAPPORT

RSE 2023



Mots d'Hervé Zipper, Directeur Général du groupe Coverguard

“

Chez COVERGUARD, nous avons toujours placé la durabilité au cœur de nos préoccupations. Aujourd'hui nous franchissons une nouvelle étape avec notre projet de transformation d'entreprise : PLANTIGRADE, composé de 20 projets. Nous en présentons certains dans ce rapport, reconnaissables à la patte d'ours.

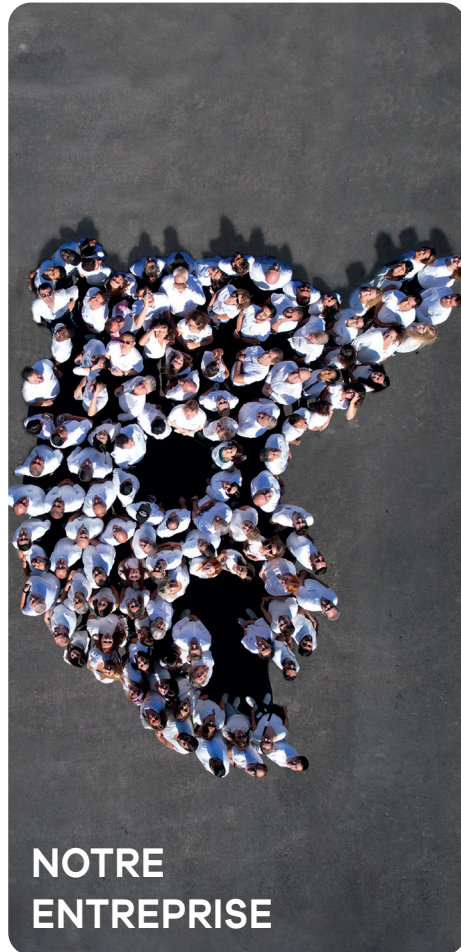
*PLANTIGRADE incarne notre engagement pour faire évoluer les pratiques dans le secteur des EPI. Nous sommes fiers de mettre en place des solutions qui nous permettent de nous positionner en tant que **pionniers dans la traçabilité et la mesure et la réduction de l'empreinte environnementale de nos produits**. Cela nous permettra non seulement de mieux contrôler nos processus et d'assurer à nos clients une qualité irréprochable, mais également d'accélérer notre démarche d'écoconception.*

En parallèle, nous avons pris d'autres mesures pour réduire nos impact. Notre récent déménagement dans des locaux de nouvelle génération en témoigne : dotés de panneaux solaires, ces locaux nous permettent de produire environ 70% de notre électricité de manière autonome.

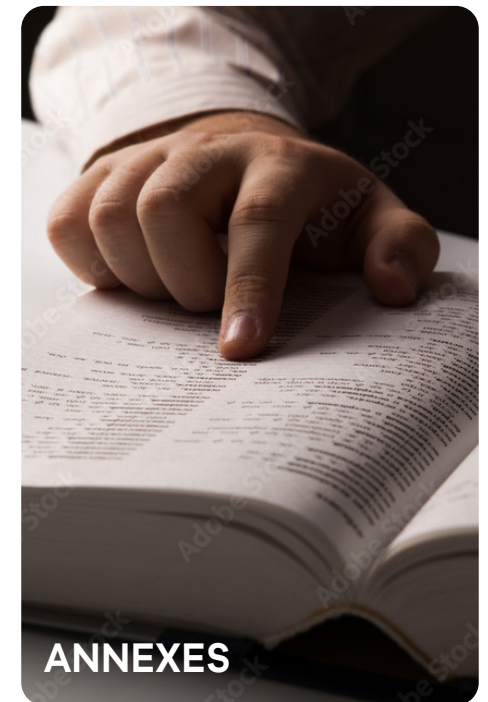
Je vous invite tous à vous joindre à nous dans cette démarche, car ensemble, nous pouvons créer un impact positif durable.

”

SOMMAIRE



- Temps forts de notre démarche RSE
- Économie circulaire
- Environnement
- Éthique & achats responsables
- Humain
- Partenariats durables



Notre secteur d'activité : les E.P.I.

LES EPI : QU'EST-CE QUE C'EST ?

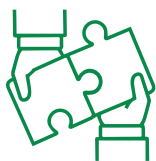
Les EPI protègent les personnes au travail de la plupart des risques pouvant affecter leur santé ou leur intégrité physique. Les EPI sont des équipements **normés** (CE) et **adaptés à chaque secteur d'activité** (bâtiment, industries, services). Tous les produits commercialisés par COVERGUARD **répondent aux risques des clients** industriels, du BTP et des services.

QUI SOMMES-NOUS ?

Acteur majeur du marché des Équipements de Protection Individuelle (EPI) dans le monde, COVERGUARD **conçoit, fabrique et distribue** une **gamme complète** de produits uniques, originaux, confortables et fiables.

L'entreprise travaille **exclusivement avec la distribution**. Nous agissons dans le secteur B2B. Nos clients sont des **distributeurs professionnels** (fournitures industrielles, spécialistes EPI, négoce bâtiment spécialisés ou non) ou **grand public** (grande surface de bricolage).

LES CHIFFRES CLÉ DE 2023



670

collaborateurs



84

millions d'unités d'EPI vendus



170

millions d'euros de chiffre d'affaire

NOUS PROPOSONS LES CATÉGORIES DE PRODUITS SUIVANTES :



PROTECTION DES MAINS



PROTECTION DES PIEDS



PROTECTION DE LA TÊTE

LUNETTES DE PROTECTION

PROTECTION AUDITIVE

PROTECTION RESPIRATOIRE

PROTECTION DU GRÂNE



VÊTEMENTS SEASONS



VÊTEMENTS HAUTE-VISIBILITÉ



VÊTEMENTS DE TRAVAIL



VÊTEMENTS MULTIRISQUES



PROTECTION ANTICHUTE

Protéger dans tous les secteurs

Apporter une solution face à tous les risques

Notre gamme d'EPI permet de couvrir tous les risques que rencontrent nos utilisateurs dans des **environnements de travail et secteurs très variés**.

Nous prenons en compte les spécificités de chaque secteur dans la conception et la gestion de notre **gamme**.



Second œuvre



Transport & logistique



Services



Bricolage



BTP



Industrie agro-alimentaire



Énergies



Industrie lourde & légère



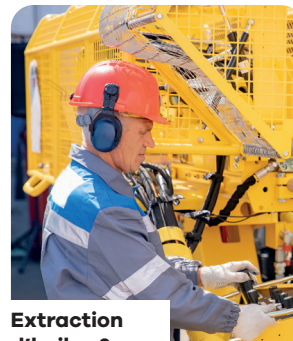
Agriculture, sylviculture & pêche



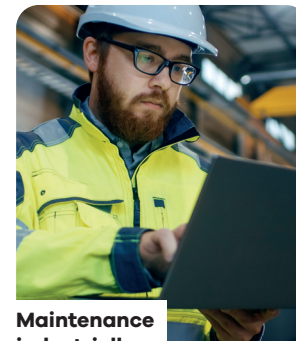
Exploitation minière



Collectivité



Extraction d'huiles & gaz



Maintenance industrielle

Nos valeurs

Ces trois valeurs font de COVERGUARD un vrai partenaire de confiance pour ses clients



SE DÉPASSER EN PERMANENCE

Nous tâchons de décrocher chaque jour de nouvelles victoires, dans un esprit de conquête et de dépassement de soi. Nous croyons en la remise en question pour **continuer de progresser** et apporter à nos clients la meilleure qualité de produits et services.



AGIR DE MANIÈRE RESPONSABLE

Nos actions portent notre engagement en matière d'**éthique, de responsabilité sociale et de respect de l'environnement**. Nous avons à cœur d'assurer que nos produits et la façon dont ils sont fabriqués impactent le moins possible l'ensemble de notre écosystème. Nous visons le progrès, habités par le respect de chacun.



CRÉER DES LIENS DE PROXIMITÉ

Nous croyons à la force du lien. Il est gage de simplicité et d'efficacité. Nous **sommes à l'écoute** de nos clients, des utilisateurs et de nos collaborateurs pour accélérer la performance de chacun.



Notre vision

Nos missions et notre organisation pour atteindre nos engagements clients en lien avec nos valeurs fortes



Concevoir

des produits de qualité adaptés aux besoins de nos clients au meilleur prix.



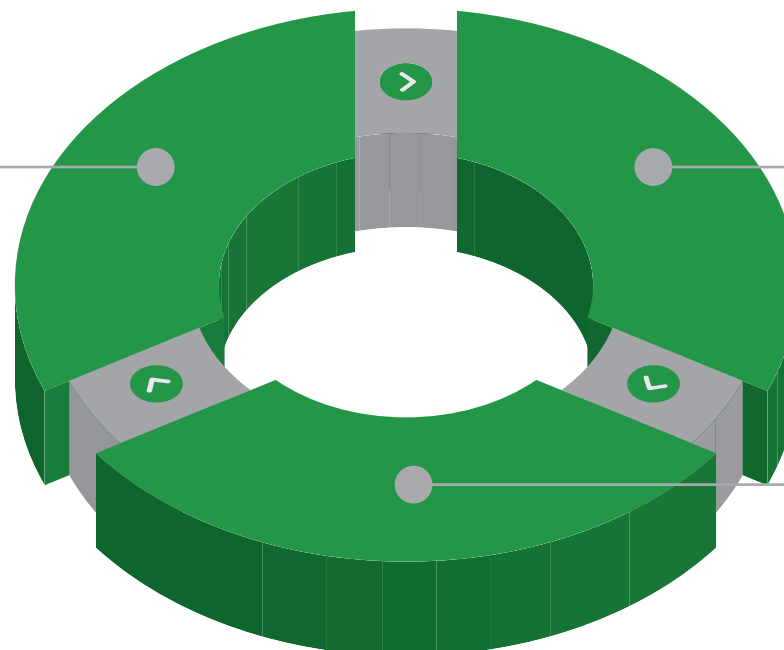
Fabriquer & Acheminer

grâce à un sourcing et des opérations robustes



Accompagner

nos clients distributeurs pour optimiser leurs ventes



DÉPASSEMENT

Performance, Qualité, Prix

- Des produits conçus et testés **en condition réelle d'utilisation** avec notre communauté **Coverlab**
- Des produits performants au-delà de la norme grâce à notre label interne **Coverperf**
- Une veille permanente sur les **technologies innovantes**
- Le renforcement de notre gamme de **produits éco-conçus** avec des matières recyclées.



RESPONSABILITÉ

Disponibilité, Délai

- **Une sécurisation des opérations amont** : sélection des meilleurs partenaires, optimisation des prix, gestion des normes et certifications, suivi de la qualité et du respect de notre charte éthique
- **Une maîtrise des opérations logistiques** aval pour assurer la disponibilité de nos produits et le respect des délais de livraison



PROXIMITÉ

Relation de confiance

Un soutien marketing et commercial pour aider nos clients à vendre

- Des outils marketing facilitant les ventes (fiches techniques, e-learning, etc...)
- Une équipe commerciale dédiée
- Un processus SAV robuste

Notre chaîne de valeur

Mobilisée pour accompagner nos clients sur l'ensemble de nos activités



Concevoir des produits de qualité adaptés aux besoins de nos clients au meilleur prix.



Fabriquer & Acheminer grâce à un sourcing et des opérations robustes



Accompagner nos clients distributeurs pour optimiser leurs ventes



Équipe Category Manager composée de chefs de produits spécialisés sur une catégorie de produit et un support technique.



Equipe Commerciale, composée de Key Account Managers et des commerciaux en charge du suivi et de l'accompagnement de nos clients dans le monde entier



Equipe Qualité et SAV en charge de la certification et du suivi qualité de l'ensemble de nos produits



Equipe Sourcing en charge de sélectionner les meilleurs fournisseurs et d'optimiser les conditions d'achats



Equipe ADV pour accompagner nos clients dans la prise de commande et la facturation



Equipe Logistique en charge de la sécurisation des approvisionnements et l'optimisation logistique



Equipe Communication



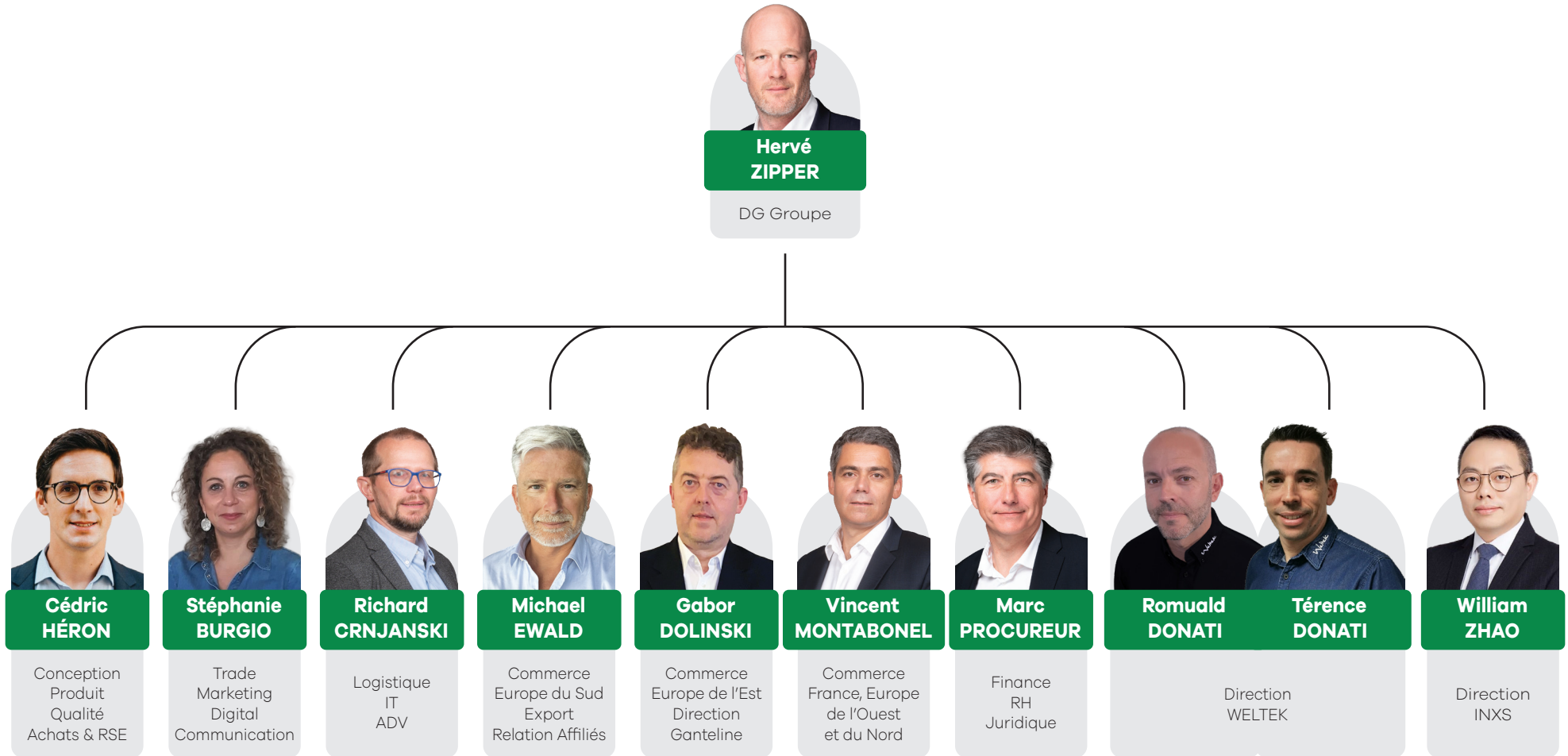
Equipe RSE



Equipe Finance & RH

Comité de direction (au 01/06/2024)

Notre équipe de direction détermine et pilote notre stratégie qui est ensuite déployée avec nos équipes



Une présence internationale



670

collaborateurs



7

filiales et affiliés

- Siège Social** - Mionnay | France
- Lacuna** | Croatie
- Ganteline** | Hongrie
- Prevanta** | Bulgarie
- Bel** | Ukraine
- Europrotection Istanbul** | Turquie
- Europrotection** | Algérie
- Europrotection** | Côte d'Ivoire

2

plateformes logistiques



13 000 m² en France



5 000 m² en Hongrie

1

site d'assemblage soudure en France



1

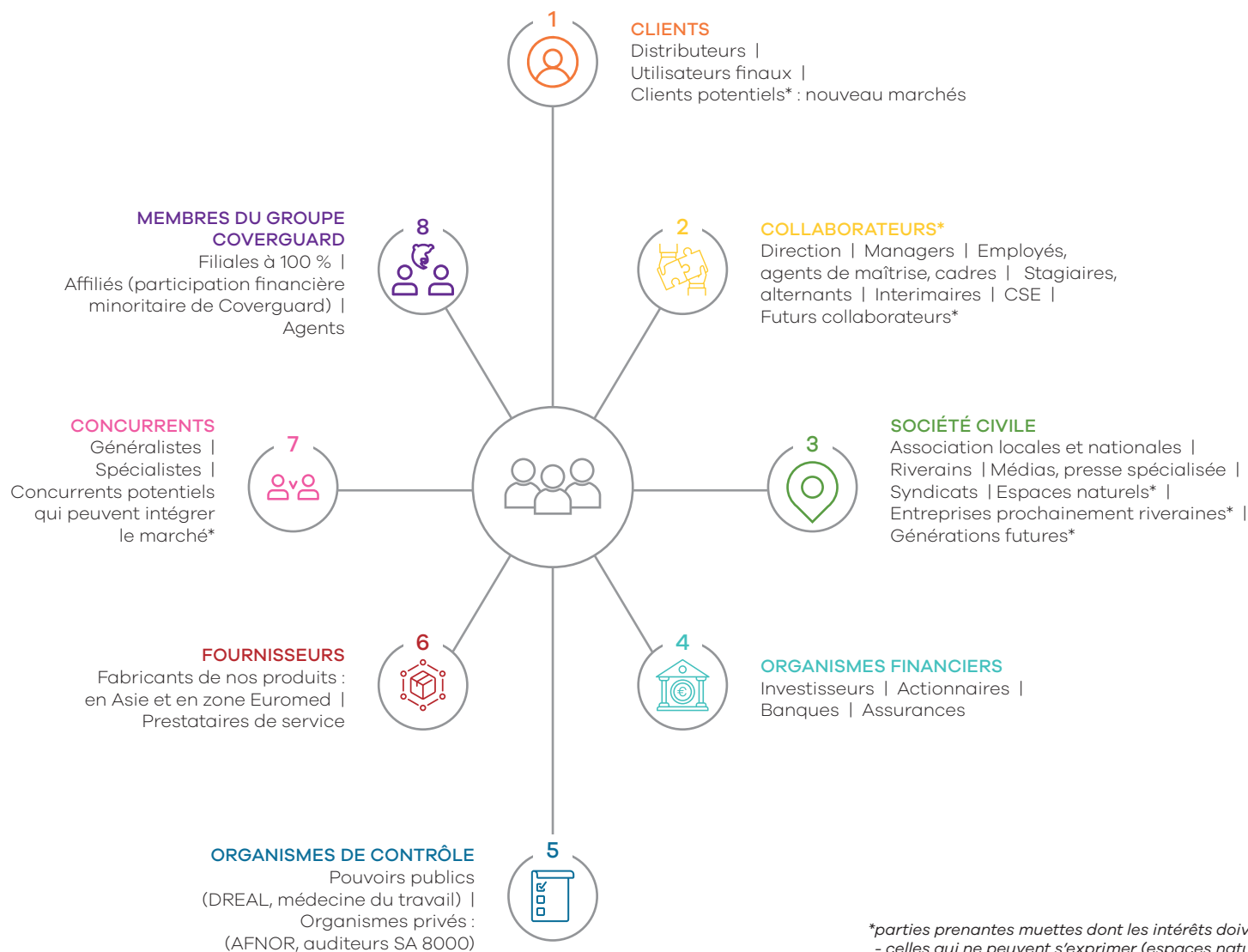
site de production de gants en Chine



1

bureau d'achat à hong-Kong

Cartographie de nos parties prenantes



Identifier nos parties prenantes pour mieux comprendre leurs besoins et attentes envers COVERGUARD :

Développer une offre à valeur ajoutée



Mettre en œuvre une politique d'achats responsables



Réduire notre empreinte environnementale



Engager nos collaborateurs et les sensibiliser à la démarche



Respecter la réglementation

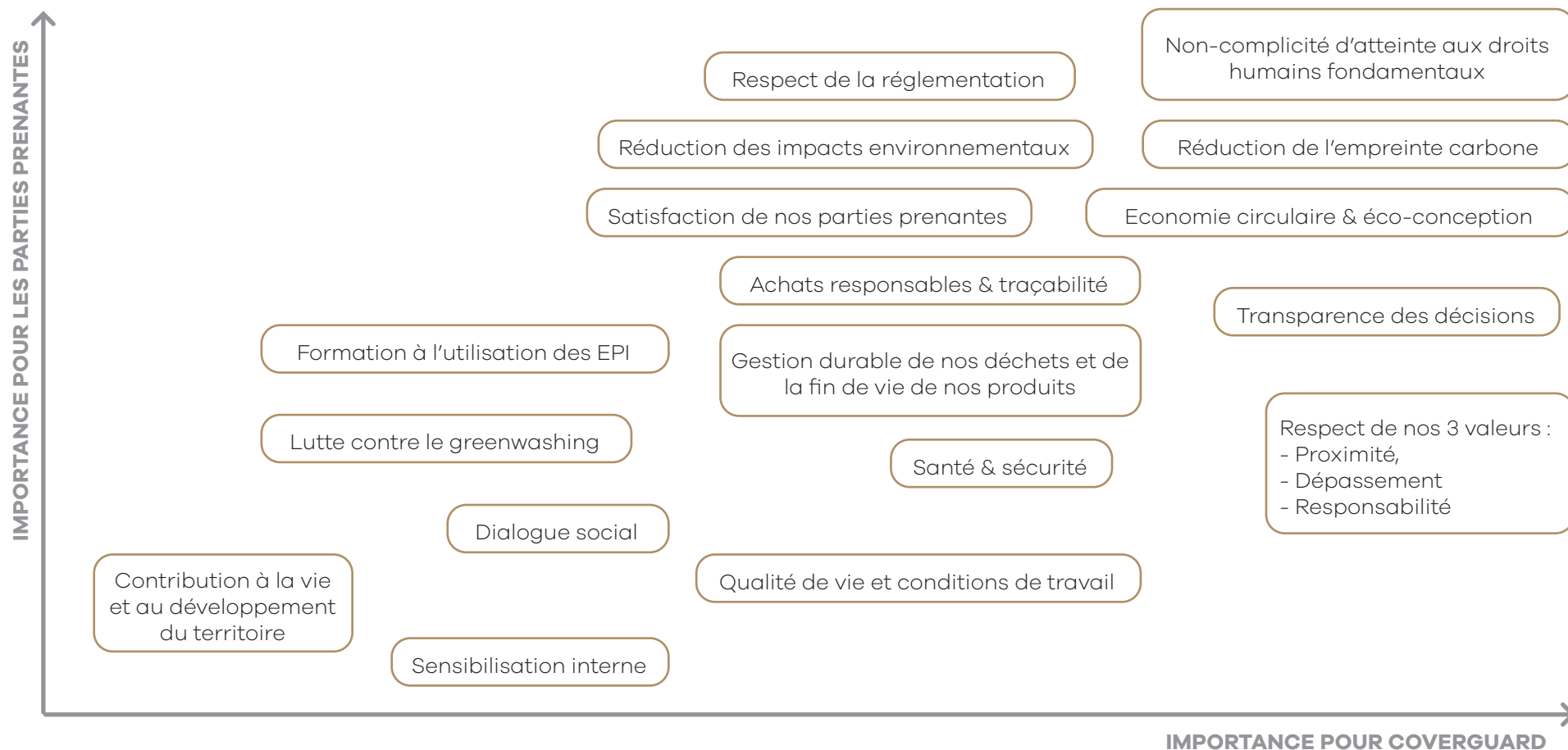


**parties prenantes muettes dont les intérêts doivent également être pris en compte :
- celles qui ne peuvent s'exprimer (espaces naturels, génération futures...)
- celles qui ne font pas encore partie de notre périmètre mais qui pourraient le devenir*

Analyse de matérialité & enjeux stratégiques

Avec l'aide de l'AFNOR, nous avons réalisé en 2020 une première analyse de matérialité pour illustrer nos enjeux prioritaires sur lesquels axer nos actions.

En attendant de réaliser une analyse de double matérialité en 2025 qui nous servira pour la CSRD à laquelle nous serons soumis en 2026, nous avons mis à jour nos grandes orientations stratégiques à la suite de nos entretiens réalisés depuis 2022 avec nos parties prenantes principales.



Focus sur trois partenaires importants

**NOUS SOUTENONS
LE PACTE MONDIAL**



Signataires depuis 2021 du Pacte Mondial des Nations Unies, nous contribuons par nos actions à 12 Objectifs de Développement Durable.



trace for good.

Trace for good est une plateforme conçue pour les fournisseurs (jusqu'au rang 4, sous-traitants et matières premières) et les marques pour **collaborer et partager des informations concernant** :



les étapes de production



la composition des produits



l'origine des matières premières



les labels et certifications



des données environnementales et sociales (KPIs)

Carbonfact

Connectée à Trace for good, Carbonfact est une plateforme qui réalise et calcule :



Des **analyses de cycle de vie** (basées sur la méthode PEF) sur toutes les typologies de produits ainsi que des simulations entre plusieurs scénarii pour éviter les transferts d'impacts



Le **bilan des émissions de gaz à effet de serre** (méthode GHP) basé sur les 3 scopes d'une entreprise

3 questions à l'équipe RSE

La RSE est intégrée au pôle Category Management : c'est ce service qui génère le maximum d'impact comme c'est là que les orientations produits et sourcing sont définies



Claire WAGRET

Responsable RSE corporate

Environnement (voir p. 22)
Ethique et achats responsables (voir p. 29)
Humain (voir p. 36)
Partenariats durables (voir p. 45)

Responsabilité
conjointe des enjeux
économiques,
environnementaux
et sociaux
-
Communication
RSE

Juanita TORO GIRALDO

Responsable RSE produits

Economie Circulaire
(voir p. 17)

EN QUOI CONSISTE CETTE STRATÉGIE RSE 2030 ?

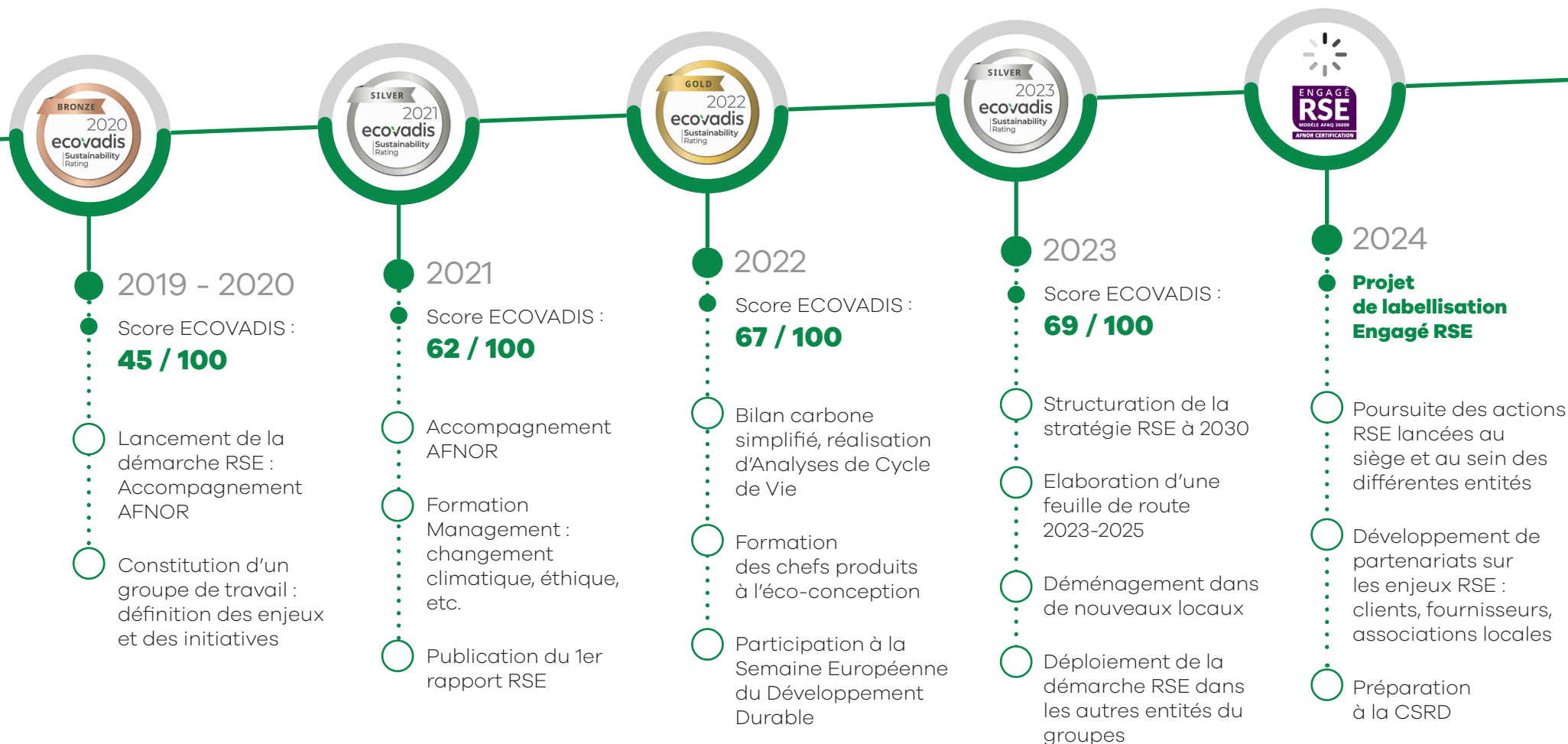
Claire Wagret : *Nous l'avons construite autour de 5 piliers. 4 avaient déjà été définis en 2021 : l'environnement, les achats responsables, l'humain et les partenariats durables... Nous avons constitué un 5ème pilier autour de l'économie circulaire, afin de pouvoir travailler spécifiquement sur le produit et éviter puis réduire leurs impacts.*

Juanita Toro Giraldo : *Ensuite, nous avons défini les 5 grand projets qui rythmeront 2024 en matière d'économie circulaire et de traçabilité.*

COMMENT RESSENTEZ-VOUS L'ACCUEIL DE CETTE STRATÉGIE RSE 2030 À L'EXTERNE ?

Juanita Toro Giraldo : *On le voit notamment au niveau du discours commercial. À l'époque où nous avons commencé à travailler sur ces sujets, la RSE n'était pas abordée avec les clients. Aujourd'hui, cela commence à être intégré dans les rendez-vous et dans les rencontres avec nos partenaires. D'ailleurs nos clients sont friands de ces échanges, ils sont ravis d'être intégrés dans la démarche et de pouvoir s'exprimer sur leurs besoins et attentes en matière d'économie circulaire par exemple. Chez nous, la RSE est étroitement connectée au business. C'est ce qui va contribuer à faire la différence sur le marché des EPI !*

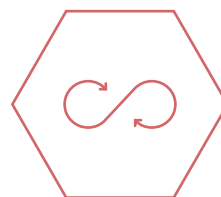
Temps forts de notre démarche RSE



Notre stratégie RSE 2030

Et nos projets phare initiés en 2023

Notre stratégie RSE s'articule autour de 5 axes et de nombreuses actions phare initiées en 2023



Économie circulaire

Ecoconcevoir nos produits

- Plateforme d'ACV (voir p. 19)
- Produits certifiés en matière recyclée (voir p. 19)
- Emballages à moindre impact (voir p. 20)
- Recyclabilité de nos produits (voir p. 20)

Partenariats durables

Être un partenaire à l'écoute

- Dialogue avec nos parties prenantes (voir p. 46)



Environnement

S'inscrire dans une trajectoire bas-carbone

- Plateforme de calcul de Bilan des émissions de gaz à effet de serre (voir p. 23)

Humain

Améliorer nos conditions de travail

- Marque employeur



Ethique & achats responsables

Être un client & fournisseur responsable

- Traçabilité de la chaîne d'approvisionnement (voir p.32)



ÉCONOMIE CIRCULAIRE

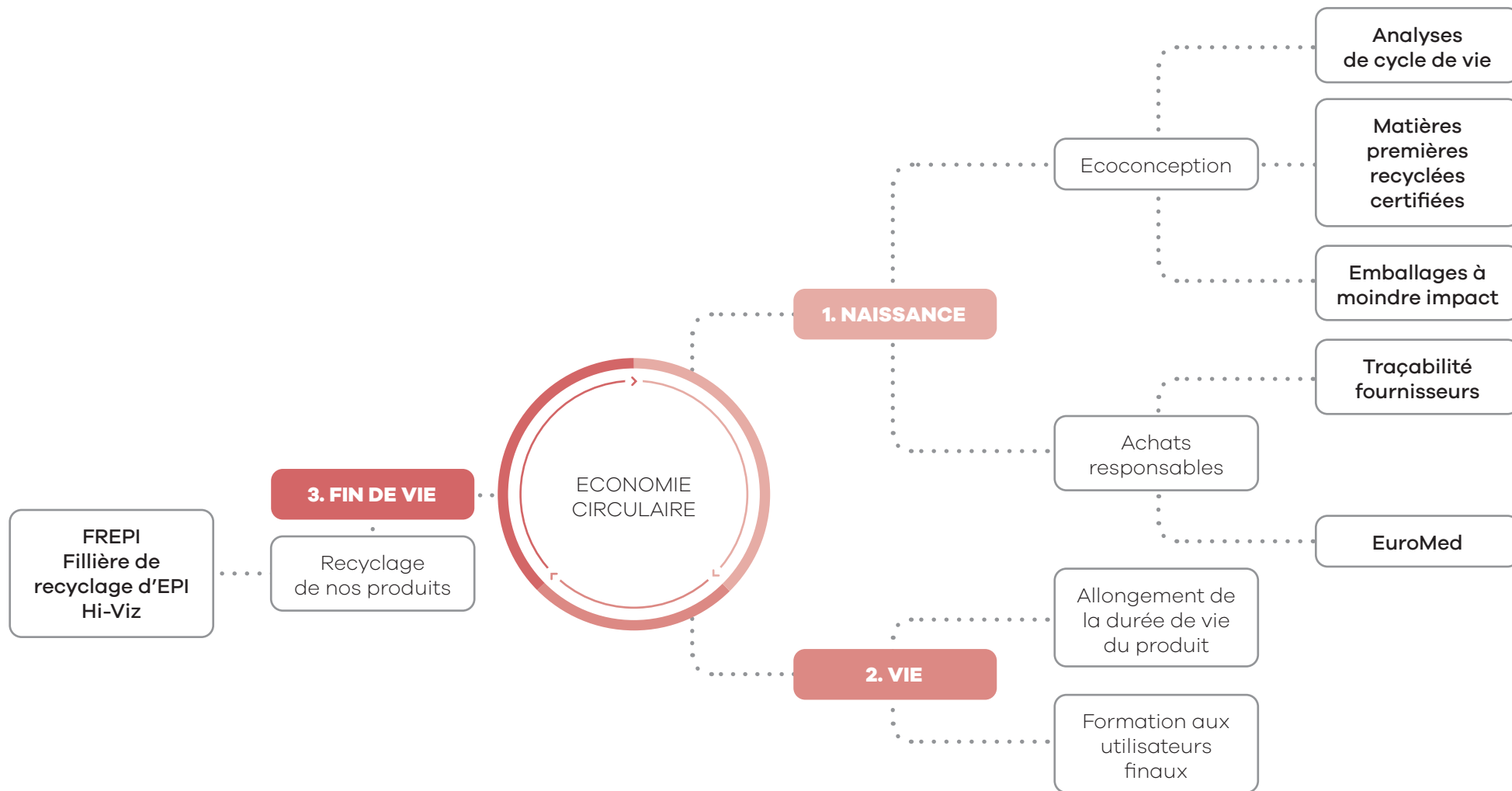
Ecoconcevoir nos produits



Stratégie RSE produits 2030

Notre objectif est d'intégrer les éléments de l'économie circulaire dans l'ensemble de nos processus liés aux produits

Nous basons notre stratégie RSE produit sur la méthode cradle to cradle, pour passer d'une économie linéaire à une économie circulaire qui forme une boucle fermée.



Actions phare initiées en 2023



ANALYSES DE CYCLE DE VIE & ÉCOCONCEPTION

OBJECTIF :

Être capable d'analyser les différents impacts environnementaux de nos produits – grâce à des **analyses de cycle de vie** – et de **modéliser des simulations** pour éviter les transferts d'impact.

Nous avons conclu un partenariat avec la plateforme **Carbonfact** qui utilise les données produits & fournisseurs collectées par Trace for Good (voir p. 32), et qui réalise :

- des analyses de cycle de vie des produits (méthode PEF)
- des simulations entre plusieurs options pour permettre aux chefs produits d'éco-concevoir les produits
- un bilan des émissions de gaz à effet de serre (méthode GHP) basé sur les 3 scopes (voir p. 23)



ACTIONS 2023 – 2024

Analyse de cycle de vie de l'ensemble de nos produits :

- Le vêtement
- Le gant
- La chaussure
- La tête
- L'antichute
- Le jetable



MATIÈRES PREMIÈRES RECYCLÉES CERTIFIÉES

OBJECTIF :

Incorporer des **matériaux recyclés certifiés** (dont l'origine est tracée) dans nos produits existants et dans les nouveautés, pour avoir une gamme de produits comportant des matières recyclées.

Nous nous appuyons sur deux certifications reconnues internationalement :

GRS



GRS (Global Recycled Standard) est la certification la plus complète des deux :

Exigences à respecter :

- Traçabilité des matières recyclées tout au long de la chaîne de valeur

- Management environnemental : eaux usées, déchets, consommations d'énergie ...
- Management social : droits des salariés, âge minimum d'embauche, santé et sécurité des travailleurs
- Management des processus chimiques

RCS



RCS (Recycled Claim Standard) impose de connaître la traçabilité des matières recyclées tout le long du processus de production.

ACTIONS 2023 – 2024

Audit par l'organisme tiers indépendant Ecocert Greenlife et obtention de la certification GRS et RCS en janvier 2024 (numéro de licence 267872), sans la moindre non-conformité environnementale ou sociale.

Actions phare initiées en 2023

LESS BY COVERGUARD : EMBALLAGES À MOINDRE IMPACT*

OBJECTIF :

Réduire l'impact environnemental de nos emballages

Less de CITEO

CITEO, l'éco-organisme en charge de la REP emballages ménagers, a conçu LESS, un guide méthodologique basé sur le triptyque Réduction/Réemploi/Recyclage.

Conformément à la Loi AGECE, notre feuille de route s'inspire largement de la méthodologie LESS de CITEO et comporte 5 axes :

- Éliminer les éléments inutiles notamment le suremballage
- Réduire l'utilisation de plastique
- Réaliser des Analyses de Cycle de Vie des emballages pour sélectionner des alternatives plus durables sans transfert d'impact

- Assurer la recyclabilité de nos emballages en France
- Utiliser des matières recyclées pour les emballages restants

ACTIONS 2023 – 2024

Refonte de l'emballage des chaussures et intégration des modifications sur l'ensemble des produits de cette gamme.

*Grâce aux Analyses de Cycle de Vie que nous réalisons via la plateforme Carbonfact, nous pouvons prouver que nous réduisons l'impact de nos emballages



Donnons ensemble une nouvelle vie à nos produits.

RECYCLABILITÉ DE NOS PRODUITS

OBJECTIF :

Participer au développement de filières de recyclage d'EPI en France

FREPI : Filière de Recyclage d'EPI Très-Haute-Visibilité

Coverguard s'associe à d'autres acteurs de l'industrie (confrères, clients et autres acteurs de la filière aval) pour former le projet FREPI.

FREPI est un projet collectif transversal copiloté par OREE et co-financé par l'ADEME, dont l'objectif est de déterminer s'il est techniquement possible et financièrement viable de créer une filière de recyclage d'EPI Haute-Visibilité**.

Encadrés par le projet FREPI, des tests en laboratoire vont permettre :

- d'étudier différentes techniques pour séparer les matières : bande réfléchissante, bouton pression, fermeture éclair, marquage, doublure...
- d'identifier et de caractériser la matière recyclée et ses possibilités de réemploi

**A ce jour, il n'existe pas en France de filière pour les EPI Haute-Visibilité : ceux-ci représentent un énorme gisement de déchets non valorisés (transformés, dans le meilleur des cas, en Combustible Solide de Récupération).

ACTIONS 2023 – 2024

Adhésion au projet en juillet 2023

Réunion de lancement du projet FREPI en janvier 2024



Zoom sur l'allongement de la durée de vie des produits



Product managers
Designers
Laboratoires
Ergonomics



COVERLAB - UNE COMMUNAUTÉ POUR CO-CONCEVOIR AVEC NOS UTILISATEURS

Pour proposer des produits qui répondent parfaitement aux besoins des utilisateurs, **Coverguard s'appuie sur une équipe d'experts métiers** (produit, design, qualité, professions médicales...) interne et externe.

La communauté COVERLAB permet de **collecter les retours des utilisateurs et d'experts sur nos prototypes** pour s'assurer du bon niveau de performance et de confort en fonction de l'objectif d'utilisation.

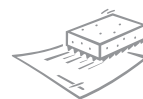
Ces retours sont intégrés dans notre processus de développement produit, améliorant ainsi la qualité et la durabilité des produits.



COVERPERF - UN LABEL INTERNE POUR LES PRODUITS LES PLUS PERFORMANTS ET DURABLES

Le label COVERPERF® distingue les produits qui proposent aux utilisateurs la garantie d'un EPI apportant **davantage de confort, de durabilité et de performance que ce qui est imposé par les normes.**

Les critères de labellisation conçus par nos équipes techniques internes se veulent exigeants, basés sur l'utilisation et s'appuient sur des tests menés par des laboratoires externes, reconnus et indépendants. Deux labels mettent en avant les produits avec une durée de vie allongée :



Durabilité :
Résistance
à l'abrasion



Durabilité :
Lavabilité



ENVIRONNEMENT

S'inscrire dans une trajectoire bas-carbone



Bilan des émissions de gaz à effet de serre

2022 : premier Bilan Carbone simplifié, réalisé par Anova, un bureau d'études spécialisé

BILAN CARBONE SUR LES DONNÉES DE 2021

SCOPE 1 & 2*

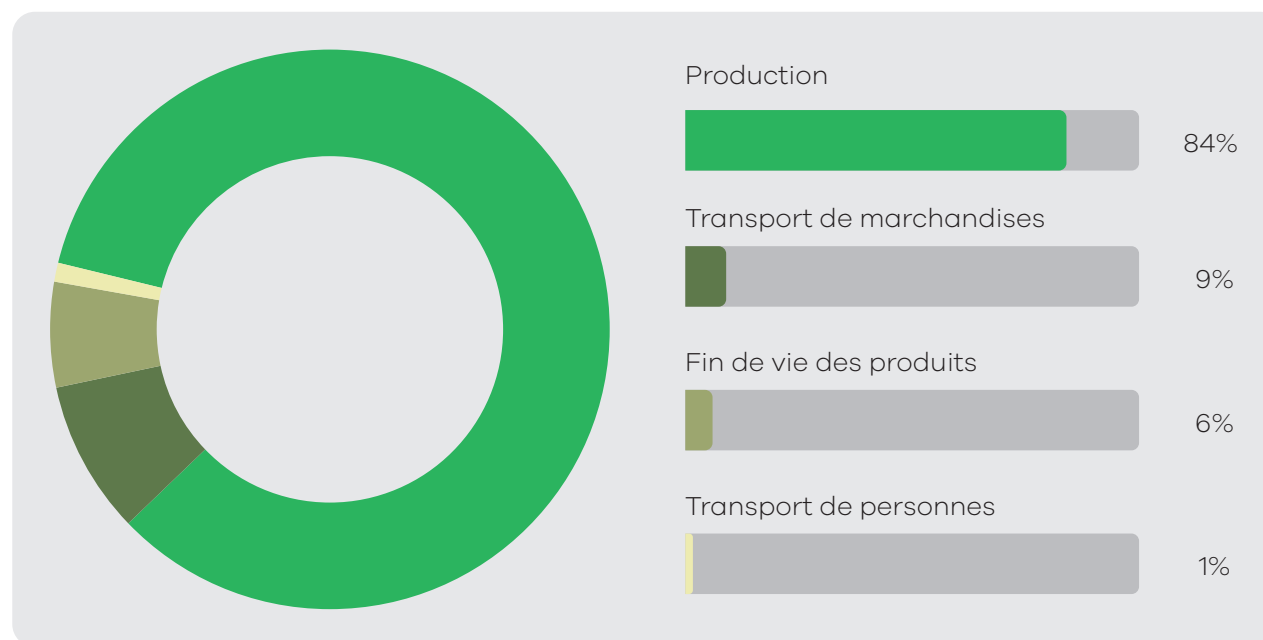
130 t eqCO₂

SCOPE 3*

121 488 t eqCO₂

*t eqCO₂ : tonnes équivalent CO₂

RÉPARTITION DES ÉMISSIONS DE GAZ À EFFET DE SERRE DE COVERGUARD FIN 2021



ACTIONS 2023 - 2024

Partenariat avec Carbonfact pour la réalisation de notre deuxième Bilan des émissions de gaz à effet de serre** prévu en 2024

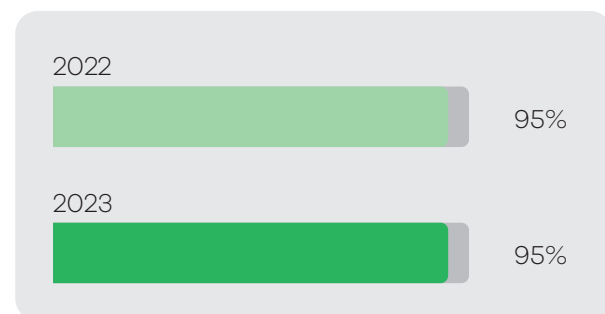
**Bilan Carbone, Bilan des émissions de gaz à effet de serre ... Le principe est le même : mesurer et comptabiliser son empreinte carbone pour mieux la réduire. La différence entre les deux ? La méthodologie ! Notre partenaire Carbonfact se base sur la méthode GHP (Green House Protocol).

Actions pour réduire notre empreinte carbone

ÉCONOMIE CIRCULAIRE ET ÉCOCONCEPTION (VOIR P.19,20)

OPTIMISATION DU TRANSPORT

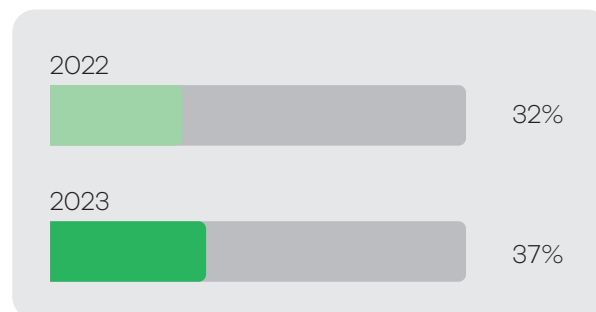
Taux de remplissage d'un conteneur



Les conteneurs sont remplis à 95 %, ce qui représente le taux maximum de remplissage à chaque commande – comme il y aura toujours un espace vide pour avoir de l'espace pour entreposer et déplacer les cartons. Chaque commande est optimisée au possible afin d'utiliser au mieux l'espace disponible.

REPLACEMENT DE NOTRE FLOTTE

Taux de véhicules hybrides ou électriques



FORMATION DE NOS COLLABORATEURS AUX ÉCO-GESTES

SUPPORTS DE PRÉSENTATION & DE COMMUNICATION

- Fabrication des publicités sur lieux de vente (PLV) et de notre offre Shop-in-Shop par des fournisseurs proches de la région lyonnaise ou français, et respectueux des forêts.

100%

de nos PLV sont fabriqués par des artisans ayant obtenu le label PEFC ou FSC

- Réutilisation du matériel utilisé sur nos stands : à 100% pour les salons régionaux et à plus de 60% pour les salons nationaux, soit 1 à 2 par an (Seuls les sols et les visuels en bâches ne sont pas réutilisés, comme ils dépendent de la configuration du stand qui change pour chaque salon).
- Impression de nos flyers sur papier 100% recyclé (dès 2024)

Management environnemental

Coverguard n'est pas un site de production mais d'activités tertiaires, il y a donc...

0

impact direct sur la ressource en eau (ni prélèvement, ni pollution), l'air (à part le transport de nos marchandises), la biodiversité ou les riverains

0

risque de déversement significatif de pétrole, carburant, déchet ou fuite de produits chimiques

0

production de déchet dangereux

0

cas de non-conformité à la réglementation en vigueur dans le domaine de l'environnement

0

site d'activité (en propre) situé dans ou à côté d'aires protégées, ou de zones riches en biodiversité

	2022	2023*
Consommation d'eau <i>Consommations et non prélèvement en eau</i>	459.4 m ³	1 033.7 m ³
Consommation d'eau de pluie <i>Utilisée dans les sanitaires</i>	-	31 m ³
Consommation d'électricité	404 595 kWh	414 043 kWh
Consommation de gaz	171 493 kWh	34 839 kWh
Consommation de fioul	-	700 L
Production d'électricité des panneaux photovoltaïques	-	100 716 kWh

* Le déménagement dans les nouveaux locaux a eu lieu en août 2023 :

- Remplissage du système de sprinklage du nouveau site
- Construction énergivore et requérant beaucoup d'eau, en parallèle de l'occupation de l'ancien site
- Absence de chauffage au gaz sur le nouveau site
- Obligation de disposer d'un groupe électrogène pour alimenter le système de sprinklage, et de vérifier qu'il fonctionne bien

ACTIONS 2023-2024

Réalisation d'un audit énergétique en septembre 2024 (après 12 mois d'occupation dans les locaux), conformément à la réglementation

Nos nouveaux locaux plus respectueux de l'environnement



Emménagement en août 2023



6000 m² de panneaux photovoltaïques sur le toit : autoconsommation à 70%



Système de chauffage auto-suffisant pour le nouvel entrepôt



Pompe à chaleur au lieu d'une chaudière au gaz : le système de chauffage et de climatisation réversible est réglé pour ne pas dépasser 21°C la journée en semaine et 18°C le soir et le weekend



Système de récupération des eaux de pluie pour alimenter l'eau des sanitaires



Puits de lumière pour un éclairage naturel de l'entrepôt

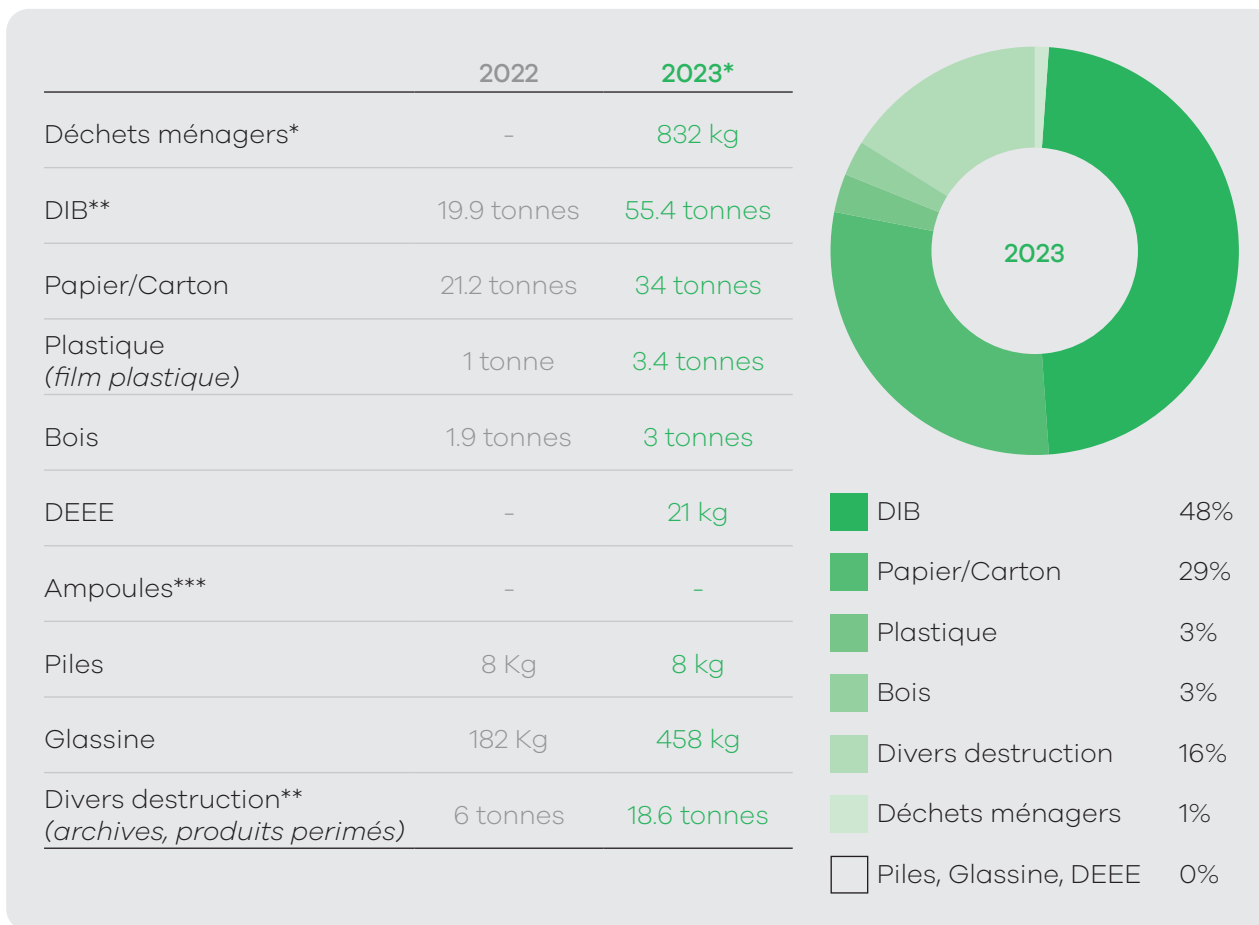


12 bornes de recharge électrique accessibles aux collaborateurs



Détecteurs de présence pour l'éclairage des bureaux, sanitaires et entrepôt

Gestion durable des déchets



ELISE :

entreprise de l'économie sociale et solidaire qui emploie des personnes en situation de handicap à qui nous confions les déchets suivants :

- glassine
- piles
- ampoules
- déchets électriques et électroniques (DEEE)

BOUCHAUD :

entreprise familiale qui récupère :

- papier & carton
- film plastique
- déchets industriels banals (DIB)

SEQUOIA EMBALLAGES :

entreprise locale qui récupère le bois de nos palettes défectueuses

COMMUNAUTÉ DE COMMUNES DE LA DOMBES :

gère nos ordures ménagères, nos emballages recyclables et le verre

* Déchets ménagers : donnée valable à la suite du déménagement dans nos nouveaux locaux en août 2023

** DIB et divers destruction : cette augmentation s'explique par le déménagement qui a nécessité un important tri et ainsi généré de nombreux déchets non recyclables

*** Ampoules : nous n'avons pas produit assez de déchets en 2023 pour justifier un enlèvement des bacs de collecte.

Réduction des déchets

PAPIER :

- Dématérialisation des documents grâce au logiciel Yooz
- Diffusion numérique de certains documents sans imprimer d'exemplaires papier : rapport RSE, livret d'accueil sécurité & RSE...
- Mesure annuelle du nombre de catalogues non distribués pour optimiser au maximum les impressions suivantes et dématérialisation de l'envoi de catalogues

11 200

catalogues imprimés en 2024, contre 17 000 catalogues en 2022.

CONSOMMABLES :

- Distribution d'un pack zéro déchet composé d'un mug, une éco-cup, une gourde ainsi qu'un tote-bag à l'ensemble de nos collaborateurs
- Mise à disposition de tous des couverts et de la vaisselle réutilisable
- Arrêt de la distribution de bouteilles en plastique pour les invités et de l'approvisionnement des machines à café en gobelets jetables





ETHIQUE & ACHATS RESPONSABLES

Etre un client et fournisseur responsable



Éthique des affaires

LUTTE CONTRE LA CORRUPTION

ACTIONS 2023 – 2024

- Diffusion de la **charte éthique**, de la **procédure d'alerte interne**, du **régime disciplinaire**
- Elaboration d'une **matrice des risques de corruption**
- Elaboration de **procédures internes** : évaluation des risques de corruption de tiers, contrôles comptables, politique cadeaux et invitations ...
- **Formation** de tous les collaborateurs concernés par un risque de corruption : CODIR, managers, commerciaux...

	2022	2023
Cas de manquement à la charte éthique (<i>harcèlement, discrimination, corruption...</i>)	0	0
Mails reçus sur la boîte mail de signalement	0	0
Actions en justice contre le comportement anticoncurrentiel et les pratiques antitrust	0	0
Contribution politique de la part de Coverguard	0	0
Cas de non-conformité aux législations sociales et économiques françaises et internationales	0	0

LOYAUTÉ DES PRATIQUES

- Intégration d'une clause de propriété intellectuelle dans nos contrats fournisseurs
- Non-recours à la publicité mensongère et particulièrement au greenwashing

ACTIONS 2023 – 2024

Renforcement de la charte fournisseur qui mentionne les sous-traitants et fournisseurs de matières premières, le respect des données personnelles, loyauté des pratiques, transparence...



Achats responsables

L'ensemble de notre bureau d'achat à Hong Kong (en lien direct avec les fournisseurs asiatiques) a suivi une formation interne sur le développement durable, l'éthique et les achats responsables. Nous faisons réaliser des audits éthiques au sein de nos fournisseurs depuis 2017.

PROCÉDURE DE SÉLECTION DES FOURNISSEURS

- **Visite de site** par EPSP, notre bureau d'achat, par un référent Coverguard (membre du bureau d'Achats, Category Manager ou Directeur Category Management et RSE)
- Signature de notre **Charte fournisseur** (qui s'applique également aux sous-traitants et fournisseurs de matières premières)
- Collecte des **labels et certificats** tels que SMETA 4, BSCI, ISO 14001, ISO 45001, ISO 26000...
- S'ils possèdent une certification **SMETA 4, BSCI ou SA 8000 et en fonction de la note obtenue** (équivalent de minimum 6 / 10), Coverguard considère qu'il n'y a pas nécessairement besoin de réaliser un audit éthique (SA 8000)
- Dans le cas contraire, nous faisons **réaliser un audit éthique**. Si la note est inférieure à 6 / 10, il n'y a pas de collaboration possible
- Mise à jour de la **cartographie des risques fournisseurs** en fonction de la note obtenue et du volume d'achat



RÉALISATION D'AUDITS ÉTHIQUES, ENVIRONNEMENTAUX ET SOCIAUX

Référentiel SA 8000 :

- L'hygiène, la santé et la sécurité
- L'interdiction du travail des enfants
- Les horaires et les salaires
- Les pratiques sociales comme le syndicalisme, la lutte contre le travail forcé
- Le management environnemental

- Ces audits éthiques sont réalisés par un **organisme tiers indépendant**
- La totalité de l'usine, bureaux, des espaces de travail et de vie est visité pendant l'audit
- Toutes les **non-conformités** mineures et majeures sont consignées et font l'objet d'un **suivi annuel** par EPSP : ces éventuelles non-conformités doivent impérativement faire l'objet d'un **plan d'action** et des preuves de correction doivent être apportées
- **Des violations graves de ces standards sont inacceptables et entraînent l'arrêt immédiat de la collaboration**
- Le refus d'un audit rompt sans exception la relation de travail
- Ces clauses sont intégrées dans les contrats signés avec les fournisseurs

8.3 / 10

de moyenne sur les 12 audits éthiques en 2023, dont **7.7 / 10** sur le management environnemental et **9.8* / 10** sur la partie travail des enfants

*Cette note s'explique parce qu'un des fournisseurs audités n'a pas de politique formalisée sur le non-recours au travail des enfants

	2022	2023
Volume d'achat effectué auprès de fournisseurs actifs certifiés ISO 14001	30 %	49.9 %
Note moyenne à l'audit éthique des 24 plus gros fournisseurs actifs (représentant environ 80% du volume d'achat)	8.8 / 10	9.1 / 10
Note moyenne à l'audit éthique de tous les fournisseurs actifs	8.2 / 10	8.5 / 10

Achats responsables



TRAÇABILITÉ AVEC TRACE FOR GOOD

OBJECTIF :

Connaître l'ensemble de notre chaîne d'approvisionnement et communiquer sur l'origine du produit et des matières premières

Nous avons conclu un partenariat avec la plateforme Trace for Good, une plateforme de traçabilité conçue pour les **fournisseurs** (jusqu'au rang 4, sous-traitants et matières premières) et les **marques** pour **collaborer et partager des informations concernant** :

- les étapes de production
- la composition des produits
- l'origine des matières premières
- les labels et certifications
- des données environnementales et sociales (KPIs)

Trace for good permet d'encadrer les relations entre marques et fournisseurs et simplifie la collecte des données relatives à **l'ensemble de la chaîne de valeur amont**, en **vérifiant chaque document** (audit, label, certification, facture, bill of lading...) ajouté par chaque fournisseur.

ACTIONS 2023 – 2024

Lancement du projet et intégration des plus gros fournisseurs dans la démarche : 13 fournisseurs ont suivi l'onboarding sur la plateforme.

trace for good.



FOURNISSEURS EUROMED

OBJECTIF :

Rapprocher certains de nos lieux de production en Europe et le pourtour méditerranéen pour :

- Faciliter les échanges
- Réduire les délais de livraison
- Diminuer les risques sociaux et environnementaux en se basant sur l'existence de réglementations strictes (dans le cas de fournisseurs basés dans l'Union Européenne)

Point de vigilance : l'impact des transports routiers doit impérativement être pris en compte, et une analyse de vie des produits envisagés doit être réalisée pour éviter les transferts d'impact. A produit égal, le transport routier émet environ 100 plus de gaz à effet de serre que le transport maritime.

ACTIONS 2023 – 2024

Benchmark fournisseurs sur la zone géographique EuroMed, par typologie de produits
Détermination des produits éligibles selon les capacités des usines présélectionnées

Qualité des produits

CONFORMITÉ DE NOS PRODUITS

Notre politique qualité est exigeante et s’efforce de dépasser le strict cadre réglementaire auquel la conception d’EPI se doit de se conformer.

AVANT LA COMMERCIALISATION



Conception

Définition du niveau de performance requis, puis réalisation des tests par nos fournisseurs



Validation produit

Une fois le produit validé, réalisation de tests par des laboratoires externes accrédités



Production

Réalisation de tests sur plusieurs lots de production par nos fournisseurs



Expédition

Contrôles visuels systématiques
Contrôle aléatoire produits



Réception

Contrôles visuels systématiques
Contrôle aléatoire produits

APRÈS LA COMMERCIALISATION

Des contrôles sont effectués sur la production par nos fournisseurs et par des organismes externes

Des visites régulières sont effectuées auprès de nos fournisseurs par nos équipes à Hong-Kong

En cas d’identification de dysfonctionnements, nos équipes prennent en charge le problème pour soit faire évoluer le produit, soit corriger le processus de production pour atteindre le niveau de qualité requis.

Une fois la certification arrivée à échéance, nous renouvelons les certifications avec des laboratoires externes accrédités.

	2022	2023
Taux de réclamation	0.0208 %	0.0208 %
Nombre d’inspections en production*	363	401
Nombre d’inspections à réception	362	317

100%

du cuir utilisé pour nos gants est contrôlé pour vérifier qu’il n’est pas allergisant

0

cas de non-conformité concernant d’éventuels impacts des produits sur la sécurité et santé des utilisateurs finaux

* Il peut s’agir soit de contrôles de performance concernant nos meilleures ventes, certains produits qui ont récemment fait l’objet de réclamations, ou pour lesquels il y a eu des modifications ; ou des contrôles d’innocuité (composants ou produits) complémentaires.

Qualité des produits

RÉALISATION D'AUDITS QUALITÉ (ISO 9001)

Coverguard fait réaliser des audits qualité (basés sur l'ISO 9001) lors de la production par des organismes tiers indépendants.

En 2023, 11 audits qualité pour une note moyenne de

85 / 100

	2022	2023
Volume d'achat effectué auprès de fournisseurs actifs certifiés ISO 9001	78 %	80 %
Note moyenne à l'audit qualité des 24 plus gros fournisseurs actifs <i>(représentant environ 80% du volume d'achat)</i>	83.8 / 100	85.1 / 100
Note moyenne à l'audit qualité de tous les fournisseurs actifs	81.4 / 100	82.5 / 100

RESPECT DES NORMES DONT REACH

L'ensemble des produits de nos gammes répond aux normes européennes (ou a minima, du pays où ils sont commercialisés) et sont certifiés par des organismes tiers indépendants.

Nous réalisons un suivi de la conformité REACH vis-à-vis de nos fournisseurs. Les PFAS seront ajoutés à la liste des SVCH dès 2026, et Coverguard accompagne dès maintenant ses fournisseurs pour trouver la meilleure solution de remplacement, sans remettre en question la performance EPI de ses produits.

Sécurité de l'information et RGPD

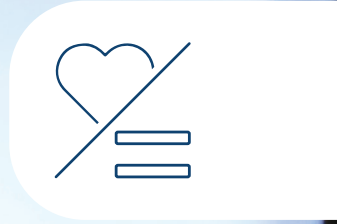
Coverguard met en place des actions pour garantir la sécurité informatique et le respect des données personnelles

- Stricte procédure de la gestion des données **après le départ des collaborateurs**
- Changement et **complexification** des mots de passe obligatoires
- Adresse mail spécifique pour recueillir les **demandes RGPD**
- Ajout de la mention du respect de la RGPD sur le site internet et sur les offres d'emploi
- Mise en place et diffusion interne d'un **calendrier de conservation des données personnelles**

ACTIONS 2023 – 2024

- Elaboration de **registres de traitement des données personnelles**, en lien avec les différents services
- **Formation** de tous les responsables de services sur les enjeux de la RGPD
- 5 réunions au sujet de la sécurité informatique (**95% du personnel Coverguard a été formé**)
- Mise à jour de la **charte informatique**, signée par tous les collaborateurs
- Livraison et sécurisation de la **nouvelle infrastructure** sur le site de Mionnay
- Mars 2024 : **deux audits interne et externe** avec un prestataire pour nous aider à identifier puis réparer les éventuelles failles (tests intrusion interne et externe, et audit organisationnel). Ces audits ont démontré la robustesse de nos systèmes mais aussi permis d'identifier des actions ciblées de renforcement des dispositifs de sécurité

	2022	2023
Nombre d'incidents liés à la sécurité de l'information	0	0
Nombre de mails reçus sur la boîte mail spécifique RGPD	0	0



HUMAIN

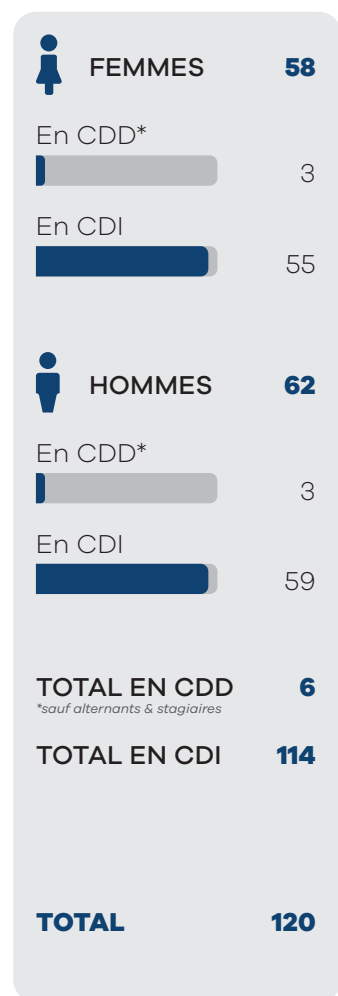
Développer notre marque employeur



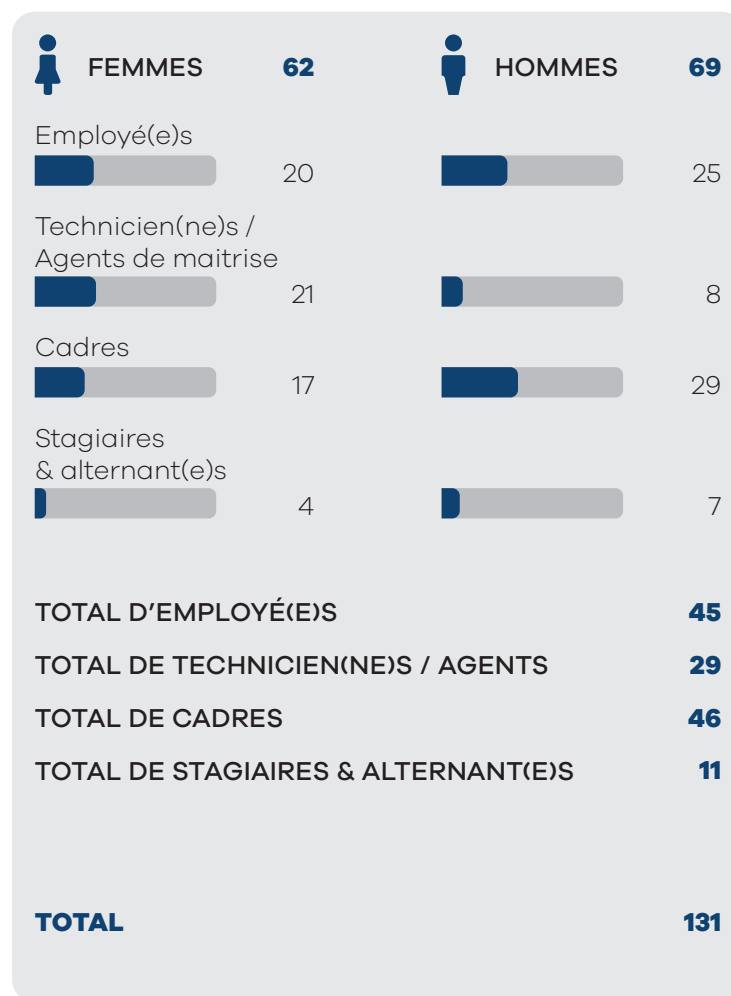
Bilan social

NOMBRE TOTAL DE COLLABORATEURS

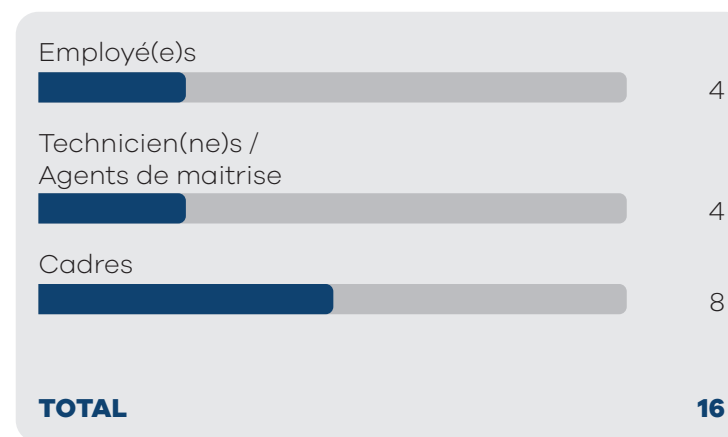
SELON LE TYPE DE CONTRAT



SELON LE STATUT



RECRUTEMENT EN 2023



	2022	2023
Taux d'absentéisme	2.2%	2.7%
Taux de turn-over	18.5%	17%

Santé & sécurité

SANTÉ

Coverguard garantit un droit d'accès à la santé à tous les salariés, sans discrimination et sans exclusion, quel que soit leur statut.

100% des collaborateurs sont couverts par le plan prévoyance de l'entreprise. Le plan mutuelle de l'entreprise est obligatoire sauf pour motif de dispense (15 collaborateurs concernés, dont des étudiants) et accessible aux ayant-droit. Le tarif est le même quel que soit le nombre d'ayant-droit rattaché à la mutuelle, qui propose un niveau supérieur de prise en charge et de remboursement par rapport à la réglementation (notamment les frais de santé, de prévoyance, d'invalidité, maternité, retraite et chômage).



Santé & sécurité

SÉCURITÉ

PREVENTION & FORMATION

Le respect des consignes de sécurité et de prévention des risques est une priorité :

- **Formation sur les risques en entreprise** réalisée par le Chargé de mission QSE du site en lien avec notre prestataire externe ACOSET
- Présentation et remise d'un **livret de sécurité à tous les nouveaux collaborateurs**, régulièrement mis à jour
- **Formation sur l'évaluation des risques professionnels** pour les chefs d'équipe et les membres du CSE
- Déploiement et suivi du **plan de formation sécurité** (SST, recyclage, CACES, habilitation de conduite, incendie, etc.)

100%

des collaborateurs
de l'entrepôt
sont formés à la sécurité
au poste de travail

100%

des collaborateurs
sont formés aux gestes
et postures au poste
de travail

100%

de nos chefs d'équipe
sont formés à l'analyse
des accidents de travail
et l'arbre de causes

L'arbre des causes est une méthodologie d'analyse utilisée pour mieux identifier le fait déclencheur d'un accident du travail

SUIVI DES ACCIDENTS DE TRAVAIL

	2022	2023
Indice de fréquence des accidents*	7.87	0
Taux de fréquence**	4.41	0
Taux de gravité***	0.11	0

* L'indice de fréquence est le nombre d'accidents de travail pour 1 000 salariés

** Le taux de fréquence est le nombre d'accidents avec arrêt de travail supérieur à un jour, survenus au cours d'une période de 12 mois par million d'heures de travail

*** Le taux de gravité est le rapport entre le nombre de jours calendrier réellement perdus à la suite d'accidents du travail (sur le lieu du travail) et le nombre d'heures d'exposition au risque, multiplié par 1 000.

Dialogue social et communication interne

Le Comité Social et Economique (CSE) se rencontre une fois par mois pour aborder des sujets sociaux, de conditions de travail et de sécurité des collaborateurs.

Comme pour tout CSE, les délégués recueillent en amont les demandes des collaborateurs. La totalité des sujets est examinée et débattue lors des réunions et les comptes-rendus sont ensuite diffusés à toute l'entreprise.

Nombre de rencontres
du CSE en 2023

12

Les accords de négociation collective valides à ce jour sont les suivants :

- VDUE (Déclaration unique de l'employeur, concernant les frais de santé)
- Accord temps de travail (Coverguard Logistics)
- Charte télétravail

La convention collective concernant Coverguard est celle du **commerce de gros**.

MANAGEMENT PARTICIPATIF

Chaque collaborateur a la possibilité de participer activement à un projet stratégique de l'entreprise via des **groupes de travail sur des sujets transverses**. Il y apporte à la fois sa connaissance et son savoir, se forme sur la gestion de projet – une compétence clé dans l'organisation et développe des compétences interpersonnelles en échangeant avec les autres départements dans un cadre différent.

2019 - 2020

- Projet RSE
- Changement de marque
- Mise en place d'un CRM

2021

- **Projet déménagement** : disposition des services
- **Site Internet**
- **Cover Lab**

2022 - 2023

- **Projet déménagement** : aménagement intérieur des futurs locaux
- **COFET** : Comité des fêtes pour organiser différents événements festifs
- **Projet salles de réunion** : les nommer, agencer et veiller à leur bon fonctionnement

TABLES RONDES TRIMESTRIELLES

Lancées en 2023 après l'arrivée du nouveau Directeur Général, ce temps d'échanges d'environ 1h permet à la direction de **communiquer sur les axes stratégiques** et les grandes orientations de l'entreprise et de **répondre aux questions des collaborateurs** en direct.

Nombre de tables rondes en 2023

3

Qualité de vie au travail et cohésion entre les équipes

Coverguard est en partenariat avec la plateforme Hello CSE qui propose une activité de CE. Une distribution de chèques-cadeaux a lieu en fin d'année aux collaborateurs de l'entreprise.

2022, premier questionnaire de satisfaction des collaborateurs Coverguard sur 5 thèmes :



**La culture
d'entreprise**



**Les conditions
de travail**



Les missions



Les collègues



**Le ou la
responsable**

Satisfaction globale
des collaborateurs

7.52 / 10

Deux besoins sont ressortis de l'enquête :



COHÉSION ENTRE LES ÉQUIPES

Le COFET continue d'organiser des événements conviviaux en 2023 : galettes des rois en janvier, une chasse aux œufs aux alentours de Pâques, une journée festive pour inaugurer les nouveaux locaux en septembre et un repas de Noël

ACTIONS 2024

Une nouvelle version du questionnaire est prévue



COMMUNICATION GLOBALE INTERSERVICES

Depuis début 2023 : tables rondes trimestrielles avec notre Directeur Général

Mobilité et trajets domicile-travail



Prise en charge de 100%
des frais de la navette
(+ 50% de l'abonnement du train)



Mise à disposition de 12 bornes
de recharge utilisables par les
collaborateurs



Fichier Excel partagé
pour faciliter la pratique du
covoiturage entre collaborateurs



Télétravail (1 jour)

ACTIONS 2024



Mise à jour de la Charte
télétravail



Projet d'élaboration d'une
politique mobilité



Achat d'une voiture électrique
partagée pour faciliter
les trajets gare – site



Questionnaire collaborateurs
sur la mobilité pour développer
la pratique du covoiturage

Egalité des chances

PRINCIPE DE NON-DISCRIMINATION

Coverguard lutte contre toute discrimination envers ses collaborateurs et candidats liée notamment à leur :

- Sexe
- Origine
- Religion
- Etat de santé
- Handicap
- Age
- Niveau d'éducation
- Apparence physique
- Appartenance à une organisation syndicale
- Orientation sexuelle et / ou politique
- ...

Et ce à tout moment de la collaboration, à partir de la première phase de recrutement et tout le long de l'évolution professionnelle et de la carrière : rémunération, augmentation, congé maternité, mobilité...

Tous les avantages accordés aux salariés à temps plein sont également accordés aux employés temporaires et à temps partiel, sans discrimination.

EGALITÉ HOMME / FEMME

Coverguard garantit une égalité de rémunération, favorise la mixité dans ses métiers et encourage les femmes à accéder à tous les niveaux de responsabilité.

	2022	2023
Taux de femmes dans les effectifs	49 %	48 %
Taux de femmes dans les effectifs de managers	36 %	50 %
Taux de femmes dans le CODIR	17 %	20 %
Index égalité H/F	93 / 100	88 / 100

INTÉGRATION DES JEUNES

Mise en place en 2019 d'une **politique stagiaire** (encore valable en 2023) pour :

- Harmoniser les indemnités de stage (Supérieures au minimum légal, il s'agit d'un pourcentage du SMIC en fonction de la durée du stage et du niveau de diplôme)
- Fixer un cadre à l'accompagnement

	2022	2023
Taux d'alternants ou de stagiaires	6 %	8 %
Taux d'alternants ou de stagiaires qui ont reçu une offre d'emploi à la fin de leur CDD	25 %	20 %

ACTIONS 2024

Evolution de la politique rémunération plus favorable pour les stagiaires et étendue aux alternants

Mobilité interne et gestion des compétences

- Transmission des ouvertures de postes en interne avant de les publier sur les sites d'offres d'emploi (hors postes confidentiels)
- Examen de chaque candidature reçue en interne avec les mêmes attentes que les candidatures reçues en externe
- Mise en place en 2021 d'une cartographie des métiers et compétences régulièrement mise à jour pour :
 - Accroître l'objectivité de l'évaluation des compétences lors des entretiens d'embauche et lors des entretiens individuels de fin d'année
 - Créer plus de transparence sur les compétences attendues des candidats et collaborateurs



* Ces chiffres s'expliquent par la longue formation qu'une partie du personnel de l'entrepôt a suivie au sujet du nouveau logiciel de gestion du stock. Ainsi, le nombre d'heures de formation a augmenté, et le pourcentage de collaborateurs qui ont suivi une formation a baissé, comme cette longue formation a concerné peu de collaborateurs.



PARTENARIATS DURABLES

Être un partenaire à l'écoute



Dialogue avec les parties prenantes

Le dialogue avec nos parties prenantes est essentiel pour identifier puis prendre en compte leurs besoins, attentes et exigences (voir p. 11, 12). Plusieurs séries d'échanges ont été initiées en 2023 :



CLIENTS

- Identification de partenaires stratégiques
- Partage et enrichissement de nos feuilles de route RSE : stratégie, actions, retours d'expérience, etc.
- Echanges annuels ou semestriels



FILIALES

- Duplication d'actions RSE et déploiement de la feuille de route
- Collecte d'indicateurs (voir p. 52)
- Echanges mensuels



FOURNISSEURS

- Collecte de données sur :
 - L'origine et la composition de nos produits via la plateforme Trace for Good
 - Les audits et certifications des usines
- Suivi des éventuelles non-conformités et plan d'action par notre bureau d'achat
- 2024 : sélection de fournisseurs privilégiés et échanges en direct



COLLABORATEURS

- 2024 : projet d'enquête de satisfaction



AUTRES PARTIES PRENANTES

- Prise de contact avec des entreprises implantées sur le territoire lyonnais ou Rhône-Alpes
- Echanges ponctuels sur des enjeux RSE pour favoriser les retours d'expérience

Partenariats durables

Partenariat
Worldskills
France

Dons de
matériel neuf

Réparation et
Réemploi

Partenariat
avec ASUL

Sensibilisation
interne &
communication RSE



Plus grand **concours des métiers** au monde, à l'image des Jeux Olympiques pour le sport, Worldskills est une compétition internationale pour les jeunes de moins de 23 ans, s'affrontant autour de **62 métiers** regroupés en 7 pôles d'activités :

- bâtiment et travaux publics
- industrie
- automobile & engins
- services
- végétal
- alimentation
- numérique.

Pour renforcer son engagement en matière d'accompagnement des professionnels de demain et de la valorisation des savoir-faire, Coverguard s'est engagé aux côtés de Worldskills France en devenant **partenaire officiel de la compétition** qui aura lieu à Lyon en septembre 2024.

Nous fournirons toutes les tenues de travail et EPI aux compétiteurs et leur entourage technique, ainsi qu'à toute l'organisation : jurés, arbitres, bénévoles, etc.



Dialogue avec les parties prenantes

Partenariat
Worldskills
France

Dons de
matériel neuf

Réparation et
Réemploi

Partenariat
avec ASUL

Sensibilisation
interne &
communication RSE

Nos invendus sont donnés à des associations de réinsertion locale, notamment la **Ressourcerie de Rillieux-la-Pape**, qui s'appuie sur un modèle d'économie circulaire et qui participe fortement au développement du territoire. La Ressourcie équipe ses propres collaborateurs avec nos produits, ou les distribue au sein de son réseau pour les revendre à d'autres utilisateurs.

En 2023, nous avons également donné des invendus à l'**Agence du Don en Nature**, qui s'est chargée de redistribuer nos produits à d'autres associations locales.



Nombre de produits
neufs donnés
à des associations

46 214

Valeur totale des produits
donnés à des associations
locales

297 079 €

Chiffre d'affaires généré par la
Ressourcerie de Rillieux-la-Pape
grâce à nos dons

60 670 €

Nombre de salariés de la Ressourcerie de Rillieux-la-Pape formés aux métiers de la logistique et préparation de commandes (grâce à nos dons)

11



Dialogue avec les parties prenantes

Partenariat
Worldskills
France

Dons de
matériel neuf

Réparation et
Réemploi

Partenariat
avec ASUL

Sensibilisation
interne &
communication RSE



DON D'OBJETS EN BON ÉTAT

Dans le cadre de notre déménagement, nous avons donné :

- Une vingtaine de cartons d'objets et de matériel bureautique en bon état
- 70 meubles de bureau (chaises, armoires, bureaux...) en bon état à notre partenaire de longue date, la Ressourcerie de Rillieux-la-Pape.

TRAVAIL AVEC DES ESATS

Partenariats avec 3 ESATs (Établissements et Services d'Aide par le Travail) dont un depuis une vingtaine d'années, pour :

- La personnalisation de nos produits pour répondre à une demande spécifique d'un client
- Etiquette spéciale, reconditionnement, constitution de kits...
- La réparation de certains produits : plutôt que de les jeter, nous faisons réparer les produits textile (hors EPI) qui arrivent défectueux à l'entrepôt : recoudre des boutons, des fermetures éclair ...

40 413.50€

de commandes passées auprès d'entreprises de l'ESS
(nos 3 ESATs partenaires et ELISE)

Dialogue avec les parties prenantes

Partenariat
Worldskills
France

Dons de
matériel neuf

Réparation et
Réemploi

Partenariat
avec ASUL

Sensibilisation
interne &
communication RSE

Nous sommes devenus partenaires de l'équipe de Volley-ball de Lyon l'ASUL LYON VOLLEY en septembre 2023. Fondé en 1945, ce club est à l'origine du développement de ce sport dans la région Rhône-Alpes, et fait écho à nos valeurs de proximité et de dépassement.



Dialogue avec les parties prenantes

Partenariat
Worldskills
France

Dons de
matériel neuf

Réparation et
Réemploi

Partenariat
avec ASUL

Sensibilisation
interne &
communication RSE

En 2022, nous avons intégré à la formation sécurité une partie portant sur les éco-gestes à adopter afin de réduire l'impact de chacun :



Prendre soin
du matériel
informatique



Supprimer les mails
et trier les serveurs



Réduire le volume
des impressions
papier



Mieux trier
les déchets



Développer
la pratique
du covoiturage











Réduire la
consommation
d'électricité

En 2023, cette formation a été étoffée et ces éco-gestes font régulièrement l'objet de campagne de rappel par mail auprès de l'ensemble des collaborateurs.

Indicateurs de nos filiales

En 2023 nous avons intégré nos 4 filiales dans la feuille de route RSE, et chacune a commencé à collecter des indicateurs RSE : le processus d'harmonisation des données est en cours, en prenant en compte les contraintes techniques et matérielles, la taille et le secteur d'activité des filiales.

Ce rapport intègre certains indicateurs pour 2023 et sera étoffé les prochaines années, notamment en les comparant au chiffre d'affaire ou au nombre d'employés.

	 WELTEK Site d'assemblage et bureaux 	 GANTELINÉ Entrepôt et bureaux 	 EPSP Bureaux 	 INXS Site de production et bureaux 
Nombre de collaborateurs	7	44	17	351
Consommation d'eau	46.5 m ³	1684 m ³	16 m ³	176 581 m ³
Consommation de gaz	39 899 KWh	98 349 KWh	-	184 400 KWh
Consommation d'électricité	22 773 KWh	118 472 KWh	26 928 KWh	3 156 556 KWh
Index de fréquence des accidents du travail*	0	0	0	8.55

* Index de fréquence des accidents du travail = (nombre d'accidents du travail avec arrêt maladie x 1000) / nombre d'employés

Objectifs 2025

Les objectifs fixés en 2022 ne reflètent plus les orientations prises par le binôme RSE actuel. Nous poursuivons ces actions entreprises pour atteindre les objectifs qui étaient pertinents en 2022. En 2023, nous avons choisi de nous fixer un objectif lié à nos émissions de gaz à effet de serre. Notre partenariat avec la plateforme Carbonfact nous permettra, fin 2025, de déterminer un objectif SBTi.

PILIER	ENGAGEMENTS	INDICATEURS	OBJECTIFS 2025	2021	2022	2023	STATUT
ENVIRONNEMENT	Notre empreinte carbone	Notre empreinte carbone Scope 1 (émissions directes) et Scope 2 (émissions indirectes liées à notre consommation énergétique)	- 25%	130 t e CO ₂	-	-	🌀
		Notre empreinte carbone Scope 3 (Autres émissions indirectes)	- 5%	121 488 t e CO ₂	-	-	🌀
FOURNISSEUR	Relations fournisseurs	% des fournisseurs ayant signé un contrat	100%	70%	83,7%	100%	✓
		Adhésion Charte éthique Fournisseur	100% des nouveaux fournisseurs	100%	100%	100%	✓
		Volume achat Fournisseurs certifiés ISO 14 001	60%	40%	30%	46%	🌀
		Volume achat Fournisseurs certifiés ISO 9001	100%	85%	78%	78%	🌀
	Produits	Emballage recyclé ou recyclable	100%	100%	100%	100%	✓
	Sécurité de l'information	Réalisation d'un audit sécurité	Renouvellement de l'infrastructure réseau	Audit sécurité réalisé	Migration vers une nouvelle infrastructure	Migration effectuée	✓
EMPLOYEUR	Santé & Sécurité	Taux d'absentéisme	< 5% (moyenne nationale)	3,01%	2,23 %	2,66%	✓
		Turnover	< 15%	15,49 %	18,45 %	17%	🌀
		Taux de fréquence des accidents	< 20.70 (moyenne nationale)	22,58	4,41	0	✓
		Taux de gravité	< 1.4 (moyenne nationale)	1,779	0,11	0	✓
	Egalité des chances	Index Egalité Hommes / Femmes	95 / 100	95 / 100	93 / 100	88 / 100	🌀
		Cartographie des compétences	Processus d'actualisation	100 %	100 %	100%	✓

🌀 = En cours

✓ = Objectif atteint

Annexe 1 : Tableau récapitulatif des indicateurs du GRI

GRI : Global Reporting Initiative

102-1	Nom de l'organisation	P.4	305-2	Émissions indirectes de GES (champ d'application 2)	P.23
102-3	Lieu géographique du siège	P.10	305-3	Autres émissions indirectes de GES (champ d'application 3)	P.23
102-7	Taille de l'organisation	P.10	306-2	Déchets par type et méthode d'élimination	P.25
102-12	Initiatives externes	P.13, 47, 48, 49, 50	401-2	Avantages accordés aux salariés à temps plein et non aux employés temporaires ou à temps partiel	P.38
102-14	Déclaration du décideur le plus haut placé	P.2	403-2	Types d'accidents du travail et taux d'accidents du travail, de maladies professionnelles, de journées perdues, d'absentéisme et nombre de décès liés au travail	P.39
102-17	Mécanismes de conseil et de gestion des préoccupations concernant les questions éthiques	P.30	404-1	Nombre moyen d'heures de formation par an par employé	P.44
102-18	Structure de gouvernance	P.9	406-1	Cas de discrimination et mesures correctives prises	P.30
102-20	Responsabilité de la direction en lien avec les enjeux économiques, environnementaux et sociaux	P.14	407-1	Opérations et fournisseurs pour lesquels le droit de liberté syndicale et de négociation collective peut être en péril	P.31
102-22	Composition de l'organe de gouvernance le plus élevé et de ses comités	P.9	408-1	Opérations et fournisseurs présentant un risque significatif lié au travail des enfants	P.31
102-40	Liste des groupes de parties prenantes	P.11, 55, 56, 57	409-1	Opérations et fournisseurs présentant un risque significatif de travail forcé ou obligatoire	P.31
102-41	Accords de négociation collective	P.40	412-1	Opérations ayant été soumises à des contrôles du respect des droits de l'homme ou des évaluations des impacts	P.31
102-50	Période de reporting	P.58	415-1	Contributions politiques	P.30
102-51	Date du rapport le plus récent	P.58	416-1	Évaluation des impacts des catégories de produits et de services sur la santé et la sécurité	P.33
102-52	Cycle de reporting	P.58	416-2	Cas de non-conformité concernant les impacts des produits et des services sur la sécurité et la santé	P.33
205-2	Communication et formation relatives aux politiques et procédures de lutte contre la corruption	P.30	418-1	Plaintes fondées relatives à l'atteinte à la confidentialité des données des clients et aux pertes des données des clients	P.35
205-3	Cas avérés de corruption et mesures prises	P.30	419-1	Non-conformité à la législation et aux réglementations sociales et économiques	P.30
206-1	Actions en justice contre le comportement anticoncurrentiel et les pratiques antitrust	P.30			
302-1	Consommation énergétique au sein de l'organisation	P.25			
303-1	Prélèvement d'eau par source	P.25			
304-1	Sites d'activité détenus, loués ou gérés, situés dans ou bordant des aires protégées et des zones riches en biodiversité à l'extérieur des aires protégées (brève déclaration)	P.25			
305-1	Émissions directes de GES (champ d'application 1)	P.23			

Annexe 2 : Tableau récapitulatif de nos parties prenantes

PARTIES PRENANTES		ATTENTES PRINCIPALES ENVERS COVERGUARD	MECANISMES D'IMPLICATION
PARTIE PRENANTE INTERNE	Collaborateurs	<ul style="list-style-type: none"> ■ Respect du droit du travail et des principes d'égalité et de non-discrimination ■ Protection de la santé et sécurité au travail ■ Développement des compétences ■ Versement d'un salaire adéquat ■ Qualité de vie au travail satisfaisante ■ Transparence de la communication ■ Cohésion entre les équipes 	<ul style="list-style-type: none"> ■ Entretiens personnels fréquents et suivi par le manager : définition d'objectifs SMART ■ Communication interne : par écrit et en direct via des tables rondes avec le DG ■ Activités de team building à l'échelle de l'entreprise ■ Catalogue de formations approprié ■ Programme d'intégration pour nouvelles recrues ■ Envoi de mails et de sondages
	Investisseurs / actionnaires	<ul style="list-style-type: none"> ■ Gestion équilibrée et responsable ■ Transparence : partage d'information fréquent et exhaustif ■ Création de valeur : retour sur investissement ■ Respect des réglementations en vigueur 	<ul style="list-style-type: none"> ■ Rencontres avec les actionnaires : rendez-vous physiques, visio-conférences ■ Séminaires, foires, salons ■ Réalisation d'audits sur site ■ Elaboration de rapports financiers et extra-financiers
	Filiales	<ul style="list-style-type: none"> ■ Intégration dans le groupe : partage d'information et de bonnes pratiques en toute transparence et confiance ■ Égalité de traitement 	<ul style="list-style-type: none"> ■ Réunions fréquentes ■ Discussions directes avec un interlocuteur équivalent au sein du groupe
PARTIE PRENANTE MUETTE (INTERNE & EXTERNE)	Partie prenante potentielle	<ul style="list-style-type: none"> ■ Proactivité et anticipation des évolutions réglementaires et sociétales ■ Vision long terme ■ Dépassement des exigences réglementaires 	<ul style="list-style-type: none"> ■ Veille réglementaire, concurrentielle ■ Etude de marché ■ Participation à des salons, webinaires, associations
	Partie prenante ne pouvant pas s'exprimer		

PARTIES PRENANTES		ATTENTES PRINCIPALES ENVERS COVERGUARD	MECANISMES D'IMPLICATION	
PARTIE PRENANTE EXTERNE	Clients	Utilisateurs finaux	<ul style="list-style-type: none"> ■ Innovation : amélioration des performances et qualité du produit ■ Confort, praticité, esthétisme du produit ■ Réduction ou maintien du prix d'achat ■ Accessibilité et disponibilité du service client ■ Disponibilité du produit, rapidité de réception des commandes ■ Respect des normes en vigueur ■ Réduction des impacts sociaux et environnementaux des produits : démarche d'éco-conception 	<ul style="list-style-type: none"> ■ COVERLAB : retours d'expérience d'utilisateurs et remontée aux chefs produit ■ Partenariat et dialogue direct avec le service commercial et les chefs produit : visites sur site, rencontres sur des salons... ■ Service client : disponibilité par mail et téléphone ■ Catalogue, fiches techniques, labels internes, site internet e-commerce ■ Promotions, soldes ■ Envoi de newsletters ■ Site internet, réseaux sociaux (Linkedin, Instagram) ■ Analyse de marché
		Distributeurs		
	Concurrents		<ul style="list-style-type: none"> ■ Respect des règles de libre concurrence ■ Développement du secteur d'activité via des partenariats ■ Non-lancement de nouveaux produits innovants (ou lancement de produits innovants à imiter) ■ Perte de qualité du produit, perte de marchés 	<ul style="list-style-type: none"> ■ Rencontres lors de salons et foires techniques ■ Lecture de rapports d'activité et rapports RSE ■ Benchmark concurrentiel ■ Réseaux sociaux
	Organismes de régulation et de contrôle	Pouvoirs publics (DREAL, CNIL, Médecine du travail...)	<ul style="list-style-type: none"> ■ Transparence et bonne foi ■ Coopération : transmission d'informations spontanément et sur demande ■ Strict respect voire dépassement de la réglementation en vigueur 	<ul style="list-style-type: none"> ■ Dialogue avec les institutions ■ Participation à des ateliers et séminaires ■ Veille réglementaire ■ Processus de labélisation (Engagé RSE, GRS...)
Organismes privés (AFNOR, GRS...)				
Fournisseurs et prestataires de services		<ul style="list-style-type: none"> ■ Fréquence et volume de commandes ■ Respect des conditions contractuelles ■ Mise à disposition des outils de travail 	<ul style="list-style-type: none"> ■ Rencontres directes lors de foire et salons ■ Visites d'usine ■ Réalisations d'audits SA 8000 & ISO 9001 par un OTI ■ Réunions de cadrage du projet en cours ■ Calendrier de pilotage de l'action 	

	PARTIES PRENANTES		ATTENTES PRINCIPALES ENVERS COVERGUARD	MECANISMES D'IMPLICATION
PARTIE PRENANTE EXTERNE	Société civile	Organisations syndicales et représentants du personnel	<ul style="list-style-type: none"> ■ Transparence et bonne foi ■ Coopération ■ Strict respect voire dépassement de la réglementation en vigueur 	<ul style="list-style-type: none"> ■ Dialogue, rencontres directes lors du CSE ■ Veille réglementaire
		Média, presse spécialisée	<ul style="list-style-type: none"> ■ Transparence et bonne foi ■ Communication et partage de nouvelles : projets en cours 	<ul style="list-style-type: none"> ■ Communiqués de presse ■ Réseaux sociaux ■ Diffusion d'articles dans la presse spécialisée
		Communauté locale	<ul style="list-style-type: none"> ■ Contribution à la création de valeur sur le territoire ■ Transparence et bonne foi ■ Développement de l'emploi local ■ Réduction des impacts environnementaux négatifs 	<ul style="list-style-type: none"> ■ Rencontres avec les représentants de la communauté locale ■ Mécénat, dons financiers ou matériels ■ Participation à la formation et au développement de compétences de la communauté locale ■ Etudes environnementales
		Associations locale et nationale	<ul style="list-style-type: none"> ■ Création de valeur sur le territoire ■ Développement d'actions positives au niveau environnemental et / ou social ■ Vision long terme 	<ul style="list-style-type: none"> ■ Rencontres avec les représentants de l'association ■ Dons financiers ou matériels ■ Suivi de l'affectation de ces dons

Année couverte :
2023 (du 01/01/2023 au 31/12/2023), voire début 2024 pour certaines actions

Zone couverte :
actions et indicateurs du siège social à Mionnay, en France

Date de publication :
Juin 2024

Fréquence de publication :
1x par an

Date du dernier rapport RSE :
novembre 2023

Diffusion :
exclusivement digitale (pas d'impression papier)

A l'avenir :
intégrer les résultats RSE de l'ensemble des filiales dans la démarche RSE
et intégrer des indicateurs de la CSR