



# RESPONSABLE ET ENGAGÉE

La démarche RSE Coverguard est lancée  
RAPPORT 2020



# ÉDITO

Brice de La Morandière



« L'année que nous venons de traverser nous rappelle l'importance d'agir pour préserver la santé de tous et la nécessité d'intégrer plus largement la maîtrise des risques et des impacts à long terme dans le développement de nos activités.

En tant qu'entreprise responsable nous avons accéléré nos engagements et nous agissons pour contribuer plus largement à la préservation de notre environnement, de notre santé et des conditions de travail de tous.

Ce rapport RSE est l'occasion de présenter l'engagement croissant de Coverguard au service des préoccupations sociétales et environnementales dans tous les processus de l'entreprise.

Nous espérons qu'il permettra aussi de continuer d'engager et d'encourager le dialogue avec nos clients, nos fournisseurs, les organismes professionnels et nos équipes tout en écrivant notre projet d'entreprise : devenir un fournisseur d'Équipements de Protection Individuelle (EPI) responsable et engagé. »



# SOMMAIRE

## Édito

Brice de La Morandière

## P.02

## 3 questions

à Anne Casset, DRH Groupe

## P.04

## Présentation

de la démarche RSE

## P.08

## Méthodologie

## P.08

Enjeux  
stratégiques

## P.09

**1** Développer une offre  
à valeur ajoutée  
pour nos clients

## P.10

### Zoom sur...

Notre production de masques  
Made In France

## P.13

**2** Mettre en œuvre  
une démarche  
« achats responsables »

## P.14

### Zoom sur...

Les initiatives RSE  
de SAFETY-INXS

## P.15

**3** Réduire l'empreinte  
environnementale

## P.16

**4** Engager  
nos collaborateurs  
et les sensibiliser  
à la démarche RSE

## P.18

### Zoom sur...

L'égalité femmes-hommes

## P.20

## Enjeux et chiffres clés

## P.22

## Et après ?

## P.24

## Remerciements

## P.25



# 3 QUESTIONS À Anne Casset

Directrice des Ressources Humaines Groupe  
et Responsable Projet RSE



## POURQUOI S'ENGAGER AUJOURD'HUI DANS UNE DÉMARCHE RSE ?

Depuis toujours, Coverguard est un acteur engagé auprès de ses clients, de ses partenaires et de ses collaborateurs. Le Groupe œuvre pour concevoir, fabriquer et vendre des produits de qualité avec comme objectif : garantir la sécurité des porteurs d'EPI.

Aujourd'hui plus encore, nos clients, nos collaborateurs, les candidats et la réglementation et finalement notre culture d'entreprise, nous incitent à intensifier notre implication en termes de développement durable.

Il nous est apparu nécessaire de structurer nos pratiques et actions « responsables ».

## COMMENT SE TRADUIT L'ENGAGEMENT SOCIÉTAL DE COVERGUARD SUR LE PLAN OPÉRATIONNEL ?

Accompagné par l'AFNOR, le Groupe a réalisé un diagnostic RSE de ses activités et s'attache désormais à déployer un plan d'actions précis et suivi sur plusieurs années.

Le plan de mise en œuvre est porté par nos différents services et un groupe de travail en stimule les progrès.

L'activité à long terme de Coverguard doit continuer à répondre à des enjeux économiques, sociaux et environnementaux et aider ses clients à y répondre également.

## COMMENT ASSOCIEZ-VOUS LES COLLABORATEURS À CETTE DÉMARCHÉ ?

Nous souhaitons impliquer nos équipes dans ce projet qui mobilise les sensibilités d'un très grand nombre.

Nous sommes tous très attentifs dans notre vie quotidienne aux problématiques de développement durable, alors pourquoi ne pas y participer activement dans notre environnement professionnel ?

Nous avons constitué un groupe de travail de collaborateurs volontaires pour structurer notre démarche RSE et identifier les enjeux prioritaires. Plus d'une douzaine de personnes ont participé au projet! Et cela continue.

# NOTRE ENTREPRISE

## QUI SOMMES-NOUS ?

Acteur majeur du marché des Équipements de Protection Individuelle (E.P.I.) dans le monde, Coverguard conçoit, fabrique et distribue une gamme complète de produits uniques, originaux, confortables et fiables.

## NOTRE MISSION :

« Protéger les femmes et les hommes sur leur lieu de travail, grâce à des EPI innovants et adaptés. »

## LES EPI : QU'EST-CE QUE C'EST ?

Les EPI protègent les personnes au travail de la plupart des risques pouvant affecter leur santé ou leur intégrité physique au travail. Les EPI sont des équipements normés (CE) et adaptés à chaque secteur d'activité (bâtiment, industries, services).

Tous les produits commercialisés par Coverguard répondent aux risques des clients industriels, du BTP et des services.

## NOUS PROPOSONS LES CATÉGORIES DE PRODUITS SUIVANTES :



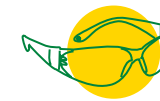
**CHAUSSURES DE SÉCURITÉ**

*Safety Shoes*



**GANTS DE PROTECTION**

*Safety Gloves*



**LUNETTES DE PROTECTION**

*Eye Protection*



**PROTECTION AUDITIVE**

*Ear Protection*



**VÊTEMENTS HAUTE VISIBILITÉ**

*High-visibility Clothing*



**VÊTEMENTS DE TRAVAIL**

*Workwear*



**PROTECTION RESPIRATOIRE**

*Respiratory Protection*



**PROTECTION DU CRÂNE**

*Skull Protection*



**VÊTEMENTS SEASONS**

*Seasons Clothing*



**VÊTEMENTS MULTIRISQUES**

*Xpert Clothing*



**ÉQUIPEMENTS À USAGE COURT**

*Disposable Équipements*



**PROTECTION ANTICHUTE**

*Fall Protection*

**L'entreprise travaille exclusivement avec la distribution.** Nous agissons dans le secteur B2B. Nos clients sont des distributeurs professionnels (fournitures industrielles, spécialistes EPI, négoce bâtiment spécialisés ou non) ou le grand public (grande surface de bricolage).

# UNE PRÉSENCE INTERNATIONALE



**670**

COLLABORATEURS



**180 M**

D'E.P.I. VENDUS PAR AN



**905K**

LIGNES DE COMMANDES PAR AN



**+ 950**

CONTAINERS PAR AN



**50 M€**

DE STOCK

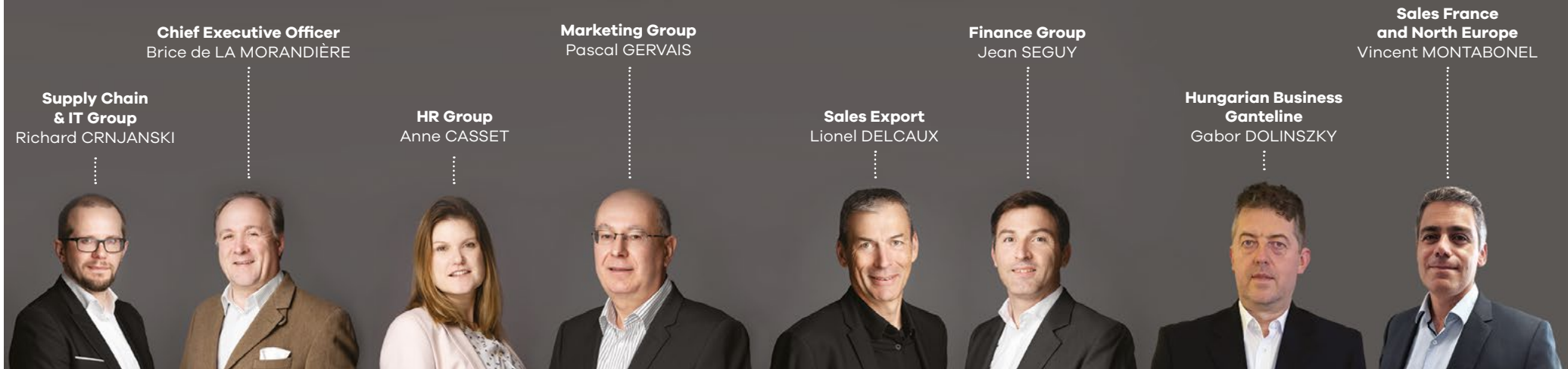


**30K M<sup>2</sup>**

DE STOCK



## UNE ÉQUIPE DE DIRECTION EXPÉRIMENTÉE QUI TRAVAILLE AVEC DES ÉQUIPES EXPERTES À TRAVERS LE MONDE



### NOTRE ORGANISATION

Coverguard compte

**670**

COLLABORATEURS

Au siège social situé aux Échets, dans l'Ain, l'entreprise compte environ

**110**

COLLABORATEURS

Emmené par une équipe de direction expérimentée, Coverguard commercialise ses produits dans plus de

**100**

PAYS

et dispose de

**10**

FILIALES

dans le monde.

### NOS VALEURS

**Coverguard s'appuie sur des valeurs et une éthique, partagées par l'ensemble de ses collaborateurs.**

Coverguard veille à ce que ses activités soient conduites conformément à des standards élevés d'honnêteté, d'intégrité et d'exigence professionnelle.

Bienveillance, disponibilité et écoute orientent nos actions pour répondre pleinement à la confiance que nous accorde nos parties prenantes.

« *Honnêteté, Intégrité, Exigence, Bienveillance, Disponibilité* »

### NOS ENGAGEMENTS

Nos engagements principaux se résument en 3 points :



**Déployer nos forces et notre expertise** au service des distributeurs et de la protection des utilisateurs.



**Répondre aux risques de tous les secteurs d'activité** en proposant les produits les plus adaptés aux besoins des travailleurs.



**Garantir un produit de qualité** quel que soit son style, son usage et son niveau de gamme.



# PRÉSENTATION DE LA DÉMARCHE RSE

Le rapport suivant présente la direction que nous souhaitons de donner à nos activités en matière de RSE.

Au-delà de simplement faire état de nos actions, il vise à encourager et structurer nos initiatives dans ce domaine.



# MÉTHODOLOGIE

Notre premier rapport RSE a été réalisé en plusieurs étapes :

- **la constitution d'un groupe projet** (janvier 2020)

Sur la base du volontariat, 8 personnes de différents services (logistique, approvisionnements, marketing, commerce et ressources humaines) ont rejoint le groupe projet dont les réunions se tiennent une fois par mois.

- **formation du groupe projet sur « Qu'est-ce que la RSE ? » par un consultant AFNOR** (janvier 2020)

La première étape consistait à identifier nos parties prenantes et leurs attentes, pour ensuite définir nos enjeux RSE.

- **la formulation des enjeux et des initiatives correspondantes** (janvier 2020)

Avec l'aide d'experts du groupe AFNOR, le groupe projet a formulé les différents enjeux constitutifs de la démarche propre à Coverguard.

**Les enjeux formulés et leurs initiatives correspondantes ont été :**



Développer une **offre à valeur ajoutée** pour nos clients



Mettre en œuvre une **démarche d'achats responsables**



Réduire l'**empreinte environnementale**



Engager nos collaborateurs et **les sensibiliser à notre démarche RSE**

Chaque enjeu a ensuite été attribué à une personne référente qui a proposé des actions et objectifs lors d'ateliers internes participatifs. Chacun a ensuite défini des indicateurs selon leur pertinence et la disponibilité des informations.

- **la collecte de contenus : informations, indicateurs, témoignages** (février – septembre 2020)

Cette phase a comporté des entretiens approfondis auprès des différents services et des parties prenantes de l'entreprise ainsi que l'étude des pratiques de reporting d'autres organisations.

Ces deux derniers points nous ont permis d'organiser notre rapport, en attribuant une place plus importante aux aspects jugés pertinents pour les parties prenantes.

- **la rédaction et la validation par le groupe projet et le Comité de Direction des informations communiquées** (septembre 2020 – avril 2021)

Selon les informations mises à disposition pour les personnes référentes sur chaque enjeu, nous avons mis en forme les contenus avant de les soumettre à validation par l'ensemble des membres du groupe projet et du Comité de Direction.

## AXES D'AMÉLIORATION

Certains points ont été approfondis. Toutefois, la pertinence du contenu et de sa structure, la mise à disposition des informations et leur formulation demeurent perfectibles.

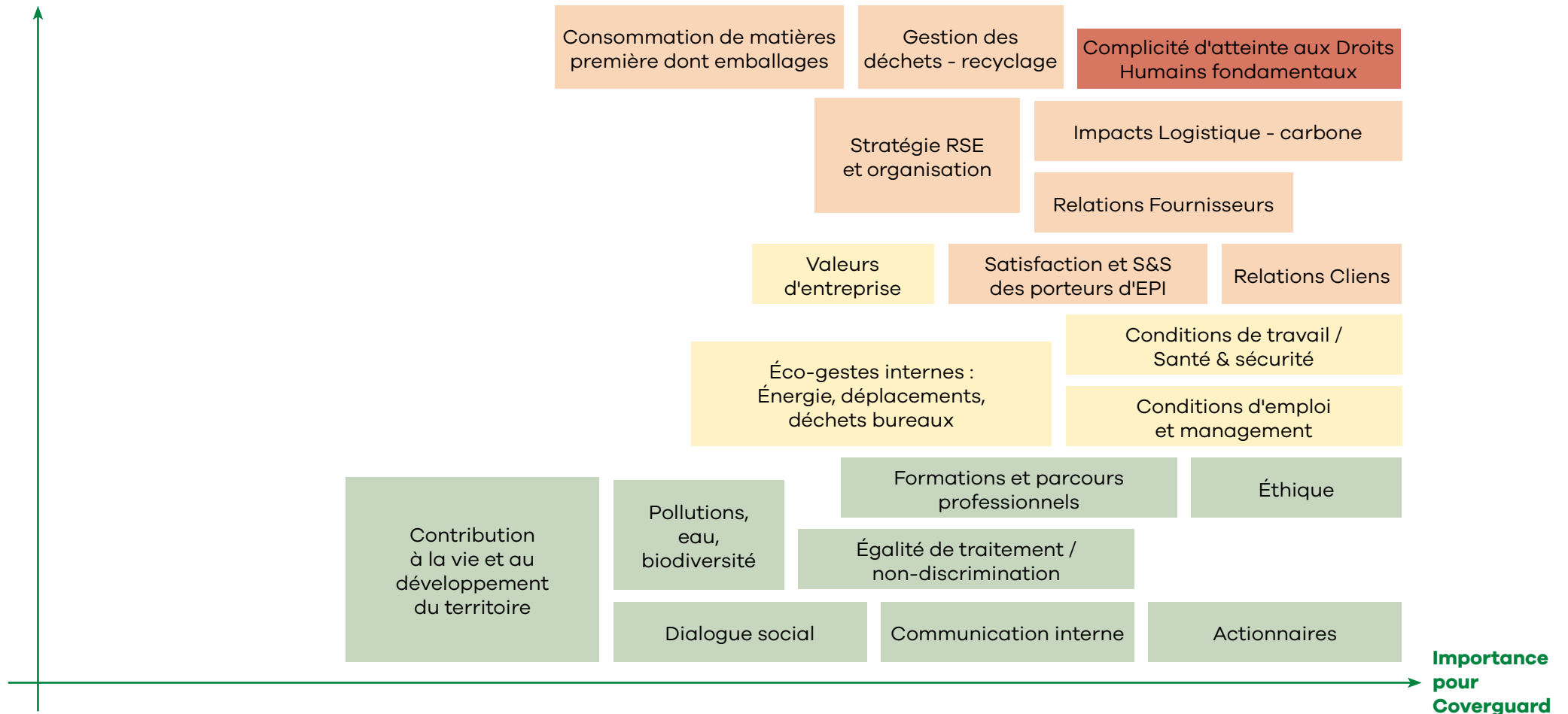


# ENJEUX STRATÉGIQUES

Identifier les parties prenantes et leur influence sur notre activité a été notre base pour préciser nos enjeux RSE :

- **Clients** : Développer une offre à valeur ajoutée
- **Fournisseurs** : Mettre en œuvre une politique d'achats responsables
- **Société** : Réduire notre empreinte environnementale
- **Collaborateurs** : Engager nos collaborateurs et les sensibiliser à la démarche RSE

**Importance pour les Parties Prenantes**





# DÉVELOPPER UNE OFFRE À VALEUR AJOUTÉE POUR NOS CLIENTS

## Pour l'ensemble de ses gammes, Coverguard s'assure que les produits :

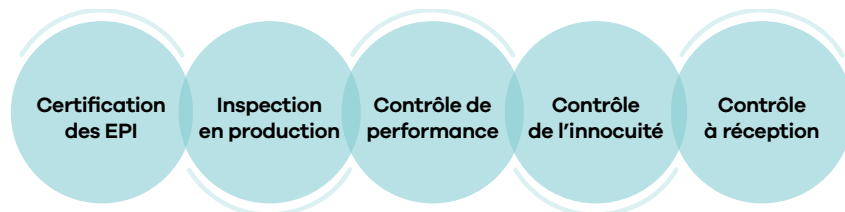
- répondent aux normes européennes ou du pays où ils sont commercialisés,
- soient certifiés par des organismes notifiés reconnus et indépendants.

## UN CONTRÔLE QUALITÉ MAÎTRISÉ ET RENFORCÉ

Coverguard applique un processus qualité rigoureux avant la commercialisation de ses produits. Nous procédons ainsi à des inspections qualité et des contrôles de performance en production, puis à des contrôles à la réception.



**100%** du cuir utilisé pour nos gants est contrôlé pour vérifier qu'il ne soit pas allergisant



## INSPECTIONS EN PRODUCTION

Afin de garantir que les articles mis sur le marché par Coverguard respectent toujours les exigences que nous avons définies, nous réalisons régulièrement des contrôles pendant la production, dans les usines de nos fournisseurs. Ces contrôles sont réalisés par un cabinet d'audit.



**344 inspections**  
en production réalisées en 2020

## CONTRÔLE À RÉCEPTION

À chaque réception dans nos entrepôts, nous réalisons des contrôles de nos produits et des contrôles de performance pour s'assurer qu'ils soient conformes à nos exigences et cahier des charges.



**393 contrôles**  
à réception en 2020

La conception d'EPI répond à un cadre réglementaire strict. Nous nous efforçons de le dépasser au travers d'une politique qualité exigeante qui définit des contrôles de performance et d'innocuité complémentaires (composants ou produits).

**Nous mettons un point d'honneur à ce que nos produits soient conçus avec des matières et substances peu toxiques et inoffensives pour l'être humain.**



### Quels produits sont soumis en priorité au contrôle de l'innocuité ?

Nous testons en priorité nos gants en cuir. En effet, certains produits utilisés pour le tannage des peaux (chrome VI, pentachlorophénol) restent présents dans le cuir et peuvent provoquer des allergies.

Les taux autorisés dans les EPI sont très encadrés par l'EN420, mais nous allons encore plus loin.

**Ingrid Doger,**  
**Cheffe produit**  
**« Gants »**  
 Le contrôle  
 de l'innocuité



### Comment éviter ces risques d'allergies ?

Pour prévenir tous risques d'allergies avec nos gants en cuir, en partenariat avec nos fournisseurs, chaque lot de cuir utilisé pour produire nos gants est contrôlé au préalable en laboratoire pour valider la conformité de son pH, de sa concentration en chrome VI et de sa concentration en pentachlorophénol.

### Outre le cuir, est-ce que d'autre matière sont contrôlées dans la catégorie gant ?

Nous contrôlons très régulièrement le taux de diméthylformamide (DMF) de nos gants et les résultats sont probants : alors que la norme définit un taux de <1000ppm de DMF, nous nous situons toujours à moins de 300ppm.

Par ailleurs, **nous travaillons étroitement avec l'ensemble de nos fournisseurs pour empêcher toutes les variations maîtrisables**, que ce soit dans les processus de production ou dans les matériaux utilisés.

Ainsi, nous conduisons des tests de fiabilité de certains composants pour garantir la promesse de sécurité que nous devons aux utilisateurs de nos produits.



## ÉCLAIRAGE

### Le contrôle de l'adhérence des semelles de chaussures

L'une des principales causes d'accidents du travail, dans l'ensemble des secteurs d'activité, est la chute de plain-pied.

Aussi, nous demandons à un laboratoire indépendant de contrôler l'adhérence des semelles de nos modèles de chaussures les plus vendues, sur tous les lots de production.

### La veste SUMI, une alternative au duvet animal

Notre gamme Vêtement présente à ce jour **la veste SUMI** qui combine isolation et chaleur, sans toutefois avoir recours au duvet animal pour assurer ces deux performances.

Si les plumes d'oiseaux restent la référence pour associer ces deux caractéristiques techniques, les conditions d'élevages des volatiles font débat.

En guise d'alternative, nous avons eu recours pour le développement de ce produit à une technologie Sorona®.



Le Sorona® est une microfibrilles polyester composée de glucose de maïs qui assure les mêmes performances qu'un duvet en plus, sans toutefois contribuer au mal-être animal.

# DES EPI « MADE IN FRANCE » OU « MADE IN EUROPE »

## LES PRÉMICES D'UNE GAMME ÉCO-RESPONSABLE

Coverguard travaille sur la conception et la production d'une gamme de produits éco-responsables, composés de matériaux recyclés et recyclables. Fibre naturelle, eco-textiles, alternative au duvet animal :

Déjà  **11** produits éco-responsables

Lors de nos développements produit, nous veillons à inclure une phase d'évaluation des possibilités d'éco-conception qui s'offrent à nous, afin de diminuer les impacts environnementaux.

**En 2020, Coverguard a lancé sa ligne de masques chirurgicaux et FFP2.** Impulsée par la crise du COVID-19, Coverguard propose à ses clients des masques fabriqués en France, respectant les normes européennes et garantissant la protection des utilisateurs.

Soucieux des emplois en Europe et des impacts environnementaux des transports longues distances, Coverguard s'emploie à privilégier les fournisseurs européens lorsque cela est possible.

Ainsi nos gammes de masques réutilisables et la plupart des casques de chantier sont de fabrication européenne.

 **7 à 10** millions

de masques sortant de notre unité de fabrication Made In France par an

 **5** personnes

embauchées pour faire fonctionner notre ligne de production







## ZOOM SUR... NOTRE FABRICATION DE MASQUES « MADE IN FRANCE »

En avril-mai 2020, en pleine crise du COVID, Coverguard décide de faire évoluer son activité et de devenir producteur d'EPI certifiés « Made in France ». Une décision qui s'intègre à stratégie de développement du Groupe.

Richard Crnjanski, Directeur Supply Chain Groupe nous explique :

« Nous avons inauguré au printemps 2020 deux lignes de fabrication sur notre site des Échets à Miribel (01) :

- une ligne de masques 3 plis « médicaux » à la norme EN 14683, dont la capacité de production s'élève entre 5,5 et 8,5 millions de masques par an,
- une ligne de masques pliables de type FFP2 à la norme EN 149 dont la capacité de production s'élève entre 2 et 2,6 millions de masques par an.

Nous nous sommes équipés de machines d'emballage et une équipe d'environ 5 personnes a été recrutée pour les faire fonctionner.

Cette activité a été lancée en 2020 et vise à atteindre deux objectifs :

- Répondre à une situation particulière de risques dans le monde, la lutte contre les pandémies et la protection individuelle des travailleurs dans l'industrie et le BTP.
- Accompagner l'évolution du Groupe, de Designer d'EPI certifiés à producteur en France.





# METTRE EN ŒUVRE UNE DÉMARCHÉ D'ACHATS RESPONSABLES

## APPROVISIONNEMENT RESPONSABLE

Coverguard sous-traite la fabrication de ses lignes de produits en majorité en Asie et s'inscrit donc dans un contexte d'approvisionnement international. Pour s'assurer du bon respect des normes sociales et environnementales, nous réalisons régulièrement des audits éthiques et sociaux, ainsi que des audits qualité.

## AUDITS ÉTHIQUES ET SOCIAUX

Afin de s'assurer du bon respect de nos standards éthiques et sociaux, nous avons élaboré une politique d'audits éthiques de tous nos fournisseurs, avec une fréquence basée sur le volume d'achat ou le score du précédent audit.

**5 thèmes sont déclinés pendant ces audits :**



L'hygiène, la santé et la sécurité



L'interdiction du travail des mineurs



Les horaires et les salaires



Les pratiques sociales comme le syndicalisme, le travail forcé et la discrimination



La gestion des déchets

Des violations graves et volontaires de ces 5 standards sont inacceptables pour Coverguard et entraînent l'arrêt immédiat de la collaboration. De même, le refus d'un audit rompt sans exception la relation de travail.

L'ensemble des espaces de travail et de vie sont visités pendant l'audit et toutes les non-conformités mineures et majeures sont consignées.

Un score est établi sur 100 points. En fonction du volume d'achat et du score obtenu, le fournisseur est audité : une fois par an, une fois tous les deux ans ou une fois tous les trois ans si le score optimal est atteint.



## ÉCLAIRAGE

### La charte éthique fournisseur

Depuis 2020, nous demandons à nos fournisseurs qu'ils s'engagent contractuellement à respecter des clauses sociales explicites, reflètes de notre politique RSE. Pour assurer la pérennité de nos relations, les fournisseurs ont ratifié la charte.

**Cette charte concerne également l'application de nos standards éthiques et sociaux chez les sous-traitants de nos fournisseurs.**

## AUDITS QUALITÉ

Dans le but de vérifier la conformité de nos fournisseurs aux exigences de la norme ISO 9001 (système de management de la qualité), notre service Qualité définit des exigences applicables à chaque fournisseur et les contrôle via des audits qualité réguliers.

**Ces audits sont réalisés par une tierce partie indépendante, largement reconnue dans son métier pour garantir l'objectivité des résultats.**

À l'issue de ces audits, nous travaillons étroitement avec chaque fournisseur à travers des plans d'actions spécifiques pour lui permettre de s'améliorer.

Nous tâchons d'établir avec chacun une relation sereine de long terme qui garantit la bonne qualité de tous nos produits tout au long de leur vie.

## PROPRIÉTÉ INTELLECTUELLE

Notre politique de propriété intellectuelle vise à défendre la valeur créée par nos équipes. Nous nous interdisons également de copier afin de respecter la concurrence.

« Depuis de nombreuses années, Coverguard travaille à construire et défendre dans l'intérêt de ses clients une marque forte et claire, tout en respectant le travail de ses partenaires et de ses équipes :



**Jean Seguy**  
Directeur Finance  
Groupe

- nos marques sont déposées sur l'ensemble de nos territoires d'activité,
- en cas de contrefaçon identifiée par un de nos clients sur son territoire, nous travaillons ensemble à sa défense et sa protection,
- les droits et devoirs de chacun sont clairs dans nos contrats d'achat et au sein de nos conditions générales de ventes,
- nous protégeons la création de nos équipes : logos, marques verbales & non verbales, dessins et modèles, brevets sont déposés en accord avec l'ensemble des normes nationales et internationales et au travers d'une politique de protection intellectuelle stricte,
- nous respectons les droits d'auteur pré-existant lors de notre collaboration avec nos sous-traitants. »



En 2020,

**17 fournisseurs**

représentant plus de 80% de notre volume d'achat ont été audités et ont obtenu un score moyen de 7,89/10



**90%**

de nos fournisseurs sont audités au moins tous les 3 ans



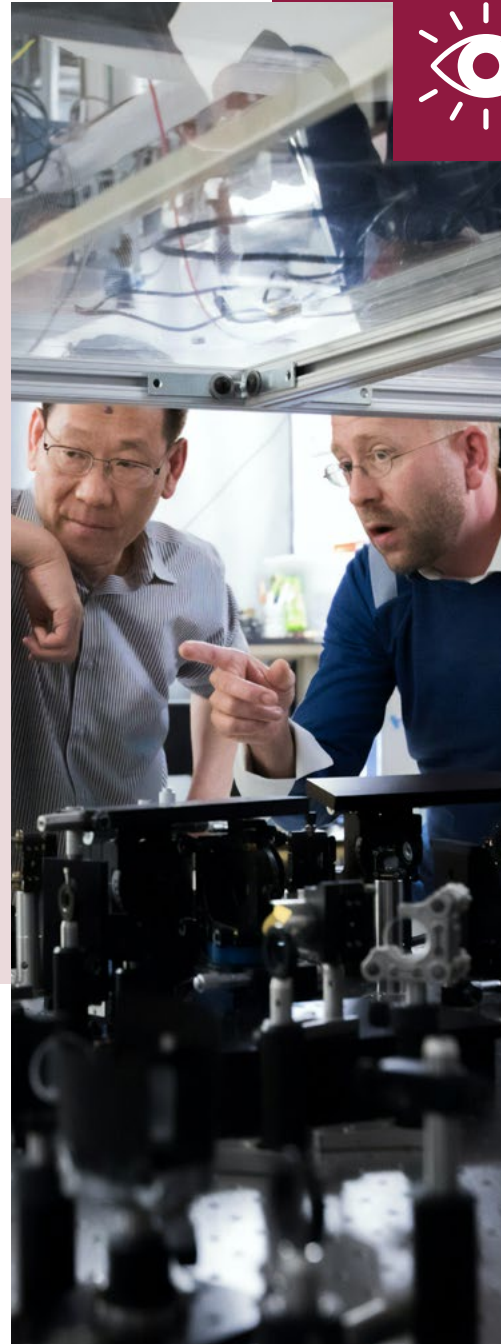
## ZOOM SUR... LES INITIATIVES DE NOTRE PARTENAIRE CHINOIS SAFETY-INXS

Coverguard a noué en 2020 un partenariat avec l'entreprise chinoise SAFETY-INXS.

Soumis à une réglementation chinoise exigeante en matière de RSE, SAFETY-INXS est auditée selon les principes du BSCI (Business Social Compliance Initiative) et a obtenu le niveau B.

**SAFETY-INXS dispose d'installations modernes et possède par ailleurs sa propre centrale de recyclage d'eaux usées et de gaz.**

Elle applique les mêmes règles d'audit qualité et d'audit éthique et social avec ses sous-traitants que COVERGUARD avec ses fournisseurs.







# RÉDUIRE NOTRE EMPREINTE ENVIRONNEMENTALE

## DIMINUER L'EMPREINTE CARBONE LIÉE AU TRANSPORT

### L'OPTIMISATION DE CONTAINERS

Coverguard travaille activement au moment des commandes à optimiser le remplissage des containers. **Ainsi, les produits ne sont expédiés que lorsque le taux de remplissage d'un container atteint est supérieur à 90%.**

Par ailleurs, lorsque le temps d'acheminement des marchandises à l'import n'est pas critique, Coverguard utilise des moyens de transport alternatifs et moins polluants, comme le transport en barge, en particulier sur le territoire français.

Cette alternative plus coûteuse permet néanmoins de transporter plus de containers. Nous utilisons également des moyens de transport moins polluant, tel que le train ou bateaux-porte-containers à vitesse réduite.







## SUIVI DE L'EMPREINTE CARBONE MENSUELLE

Pour améliorer notre transparence, nous calculons l'empreinte carbone mensuelle de la société sur les transports amonts, internes et avals de l'entreprise.

Nous travaillons à diminuer notre empreinte carbone dans les années à venir.



Taux de remplissage d'un container avant acheminement :

**90%**



Taux d'émission CO<sup>2</sup> en 2020 :

**570,21 tonnes**



Taux du transport fluvial en 2020 :

**3%**



**29 tonnes**

de cartons recyclés en 2020 (- 9% vs. 2019)



**20 tonnes**

de DIB récoltés en 2020, (- 34% vs. 2019)



**1,8 tonne**

de plastiques récoltés en 2020 (+ 41% vs. 2019)



# DÉVELOPPER L'ENGAGEMENT AUPRÈS ET POUR NOS COLLABORATEURS

## ASSURER LA SANTÉ ET LA SÉCURITÉ DE TOUS AU TRAVAIL

Coverguard veille à garantir un environnement de travail sûr à tous ses collaborateurs. Cela passe notamment par des conditions de travail adaptées, des règles et des procédures relatives à la santé et à la sécurité.



### ÉCLAIRAGE

#### Gestion de la pandémie de COVID-19

Un protocole sanitaire a été mis en place dès mars 2020 et a régulièrement été adapté en conformité avec les mesures gouvernementales :

- Masques fournis à tous les collaborateurs
- Port du masque obligatoire sur site
- Télétravail appliqué à toutes les fonctions « Bureau »

Afin de suivre les accidents du travail, nous avons mis en place des indicateurs de suivi : nombre d'accidents, taux de fréquence et taux de gravité.

Nous nous efforçons avec le soutien du CSE de diminuer la survenue d'accidents, leur fréquence et leur gravité. Nous avons ainsi mis un plan d'actions sur les formations en matière de sécurité.

Coverguard garantit un droit d'accès à la Santé à tous les salariés, sans discrimination et sans exclusion, quel que soit l'âge, l'état de santé ou le niveau de revenu. L'entreprise offre ainsi une couverture sociale à tous ses collaborateurs selon la réglementation du pays incluant : les frais de santé, de prévoyance, d'invalidité, maternité, retraite et chômage.



## 20%

de notre effectif est formé au secourisme au travail et les collaborateurs ayant suivi la formation sont clairement identifiés dans l'entreprise



## 100%

des effectifs en 2021 seront formés à la sécurité au poste de travail



Déploiement de la formation **Geste et Posture** en 2020 et 2021





## FORMER ET DÉVELOPPER LES COMPÉTENCES DE NOS COLLABORATEURS

La réussite du Groupe repose essentiellement sur les connaissances et les savoir-faire de ses collaborateurs. L'adaptation constante des métiers et des compétences à l'évolution du marché est un enjeu majeur pour Coverguard.

Pour contribuer au développement professionnel de ses employés, le Groupe propose chaque année des formations selon ses axes stratégiques et les besoins du personnel exprimés lors **des entretiens annuels et professionnels**.



# 100%

des entretiens annuels réalisés



# 51%

des collaborateurs ont suivi une formation en 2020



# 759

**heures** de formations dispensées en 2020

## LA GESTION DU TEMPS ET DE NOS RESSOURCES

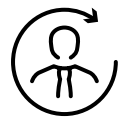
Dans la démarche RSE, nous avons décidé de suivre l'engagement des collaborateurs via 2 indicateurs de temps de présence :

- le taux d'absentéisme
- le taux de rotation du personnel, dit Turnover.



# 4,29%

de taux d'absentéisme en 2020 (ce qui est inférieur à la moyenne nationale de 5,11%)



# 17,79%

de taux de turnover en 2020 contre 20,10% en 2019 (notre objectif est < à 15%)

## ASSURER L'ÉGALITÉ DES CHANCES

### PRINCIPE DE NON-DISCRIMINATION

En respect de notre code éthique Coverguard, nous développons les compétences et les carrières de nos collaborateurs en excluant toute discrimination liée notamment aux origines, au handicap, à l'âge ou à l'appartenance à une organisation politique ou syndicale.

Au-delà de la non-discrimination et du respect des différences, **Coverguard s'engage en faveur de l'égalité professionnelle entre les hommes et les femmes**. Nous continuons à garantir une égalité en termes de rémunération, à favoriser la mixité dans nos métiers et à permettre aux femmes d'accéder à tous les niveaux de responsabilité.

Nos offres sont proposées en interne avant d'être publiées sur les Jobboards (hors postes confidentiels).

Chaque candidature reçue en interne est examinée avec les mêmes attentes que les candidatures reçues en externe.





## ZOOM SUR... L'ÉGALITÉ FEMMES-HOMMES

Coverguard s'engage également dans une démarche de recrutement visant à l'égalité des chances et le respect des principes de non-discrimination à l'embauche. Elles sont toutes menées dans le respect de l'égalité femme/homme (rédaction des offres d'emploi, trames d'entretiens...).

### 2 femmes ont intégré l'équipe Production de masques!

Coverguard tient également à l'égalité professionnelle tout au long de la carrière : rémunération, augmentation, congé maternité, mobilité.



**45%**

de femmes en 2020



**55%**

d'hommes en 2020



**30%**

de femmes  
au comité de Direction  
en 2020



**40%**

de managers  
sont des femmes  
en 2020

### CALCUL DE L'INDEX D'ÉGALITÉ PROFESSIONNELLE FEMMES-HOMMES

	Indicateur calculable (1=oui, 0=non)	Valeur de l'indicateur	Points obtenus	Nombre de points maximum de l'indicateur	Nombre de points maximum des indicateurs calculables
1. Écart de rémunération (en %)	1	0,4	39	40	40
2. Écarts d'augmentations individuelles (en points de % ou en nombre équivalent de salariés)	1	5,2	35	35	35
3. Pourcentage de salariés augmentés au retour d'un congé maternité (%)	0	INCALCULABLE		15	0
4. Nombre de salariés du sexe sous-représenté parmi les 10 plus hautes rémunérations	1	3	5	10	10
Total des indicateurs calculables			79		85
INDEX (sur 100 points)			93		100





## INTÉGRER LES JEUNES

Coverguard se mobilise pour l'intégration des nouvelles générations et des jeunes diplômés. Nous accordons une importance particulière au recrutement de stagiaire ou d'alternant chaque année mais aussi à l'embauche de jeunes diplômés.

Nous nous engageons à faire bénéficier un jeune d'une prise de contact avec le monde professionnel et d'offrir une expérience professionnelle qualifiante en adéquation avec sa formation.

Une politique de stagiaire a été mise en place en 2019 afin d'harmoniser les indemnités de stage et l'accompagnement.

Ces expériences permettent également de développer les compétences de leur tuteur et former les talents de demain.



En 2020,

**5,5%** de notre effectif est constitué d'alternants ou des stagiaires

## ENGAGEMENT SOCIAL

Coverguard s'engage en tant qu'entreprise sociale dans tous les niveaux de sa chaîne de valeur.

**Nous avons établi un partenariat avec 5 ESATs, Établissements et Services d'Aide par le Travail pour notamment la personnalisation de produits COVERGUARD.**

Par ailleurs, en plus des dons au personnel de produits non vendus, nous faisons un don à une association locale, Recyclerie de Rilleux-La Pape, qui s'appuie sur un modèle d'économie circulaire et qui participe fortement au développement local.

## MOBILISER NOS COLLABORATEURS EN MATIÈRE DE RSE

### DÉMATÉRIALISATION DES DOCUMENTS

Nos collaborateurs ont travaillé activement à réduire l'utilisation du papier. Grâce à ce travail collaboratif, de nombreux documents tels que les Bons de Livraisons et les factures transporteurs sont à présent dématérialisés.



En 2020,

**2 400** pages

de factures transporteurs ont été dématérialisées.

### LA SECONDE VIE DE NOTRE MATÉRIEL

30 ordinateurs reformatés et divers matériels informatiques offerts à nos collaborateurs à la suite du renouvellement de notre parc informatique. Ainsi que de nombreux meubles non utilisés offerts à nos collaborateurs.

### FAVORISER LE COVOITURAGE

Coverguard a souhaité accompagner ses collaborateurs dans le covoiturage. La première étape de cette mobilisation autour du covoiturage a été de constituer un groupe d'automobilistes et de passagers et de mettre en place un système de mise en relation en passant par un fichier commun.





# ENJEUX & CHIFFRES CLÉS

## NOTRE ENTREPRISE



**670**  
COLLABORATEURS



**180 M**  
D'E.P.I. VENDUS PAR AN



**905K**  
LIGNES DE COMMANDES PAR AN



**+ 950**  
CONTAINERS PAR AN



**50 M€**  
DE STOCK



**30K M<sup>2</sup>**  
DE STOCK



## DÉVELOPPER UNE OFFRE À VALEUR AJOUTÉE POUR NOS CLIENTS



**100%**  
du cuir utilisé pour nos gants est contrôlé pour vérifier qu'il ne soit pas allergisant



**344**  
inspections en production réalisées en 2020



**7 à 10**  
millions de masques sortant de notre unité de fabrication Made In France



**393**  
contrôles à réception en 2020



**5 personnes** embauchées pour faire fonctionner notre ligne de production



## METTRE EN ŒUVRE UNE DÉMARCHE D'ACHATS RESPONSABLES



En 2020,  
**17 fournisseurs** représentant plus de 80% de notre volume d'achat ont été audités et ont obtenu un score moyen de 7,89/10



**90%**  
de nos fournisseurs sont audités au moins tous les 3 ans



## RÉDUIRE NOTRE EMPREINTE ENVIRONNEMENTALE



Taux de remplissage d'un container avant acheminement :

**90%**



Taux d'émission CO<sup>2</sup> en 2020 :

**570,21 tonnes**



Taux du transport fluvial en 2020 :

**3%**



**29 tonnes** de cartons recyclés en 2020 (- 9% vs. 2019)



**20 tonnes** de DIB récoltés en 2020, (- 34% vs. 2019)



**1,8 tonne** de plastiques récoltés en 2020 (+ 41% vs. 2019)



## DÉVELOPPER L'ENGAGEMENT AUPRÈS ET POUR NOS COLLABORATEURS



**20%**

de notre effectif est formé au secourisme au travail et les collaborateurs ayant suivi la formation sont clairement identifiés dans l'entreprise



**100%**

des effectifs en 2021 sont formés à la sécurité au poste de travail



Déploiement de la formation **Geste et Posture** en 2020 et 2021



**100%**

des entretiens annuels réalisés



**51%**

des collaborateurs ont suivi une formation en 2020



**759**

heures de formations dispensées en 2020



**45%**

de femmes et



**55%**

d'hommes en 2020



**30%**

de femmes au comité de Direction en 2020



**40%**

de managers sont des femmes en 2020



**4,29%**

de taux d'absentéisme en 2020 (ce qui est inférieur à la moyenne nationale de 5,11%)



**17,79%**

de taux de turnover en 2020 contre 20,10% en 2019 (notre objectif est < à 15%)



En 2020,

**5,5%**

de notre effectif est constitué d'alternants ou des stagiaires





# ET APRÈS...

## DÉVELOPPER PLUS DE PRODUITS ÉCO-RESPONSABLES

Une dizaine de produits éco-responsables, toutes catégories confondues sont en cours de développement. Ils pourraient être commercialisés en 2022. Nous nous engageons à développer un label de performance éco-responsable.

## PACKAGING

Coverguard a initié en 2020 une réflexion sur l'ensemble des packaging utilisés. Le Groupe s'est fixé l'objectif ambitieux pour fin 2022 que 100% de ses packagings soit composé de matériaux recyclés ou recyclables.

## AMÉLIORATION CONTINUE DE LA PERFORMANCE ÉNERGÉTIQUE

Coverguard déménagera son siège social dans de nouveaux locaux classés ICPE en 2022 et a souhaité prendre des engagements supplémentaires en faveur de l'environnement.

L'entreprise se conformera aux dernières normes de construction et d'économie d'énergie (Éclairage LED des bureaux et entrepôts, VMC double flux, pompe à chaleur, centrale photovoltaïque...).

## RÉFÉRENTIEL MÉTIER

Coverguard développera un référentiel métier pour accroître l'objectivité de l'évaluation des compétences lors des entretiens d'embauche et lors entretiens individuels de performance, ainsi que pour anticiper les évolutions de poste.





**MERCI À TOUTES LES PERSONNES  
QUI SE SONT MOBILISÉES POUR RÉALISER  
CE PREMIER RAPPORT RSE.  
Cette mobilisation témoigne de l'implication  
croissante des collaborateurs pour le sujet.**

### **Membres du Groupe Projet RSE**

Stéphanie BURGIO  
Céline SESTIER  
Alexandra MOREL  
Lê-Lan JOLY  
Jean-Michel MONARD  
Anne CASSET  
Morgane LUCAS

### **Les relecteurs**

Pascal GERVAIS  
Richard CRNJANSKI

### **Personnes interviewées**

Anne CASSET  
Richard CRNJANSKI  
Jean SEGUY  
Ingrid DOGER

---

### **Les experts**

AFNOR

